

Commune de Soultz-sous-Forêts / Hohwiller

Réunions de quartier 2010

Centre ouest

22 octobre 2010



Sommaire

- Etat d'avancement des projets
- Circulation et stationnement
- PLU

Etat d'avancement des projets

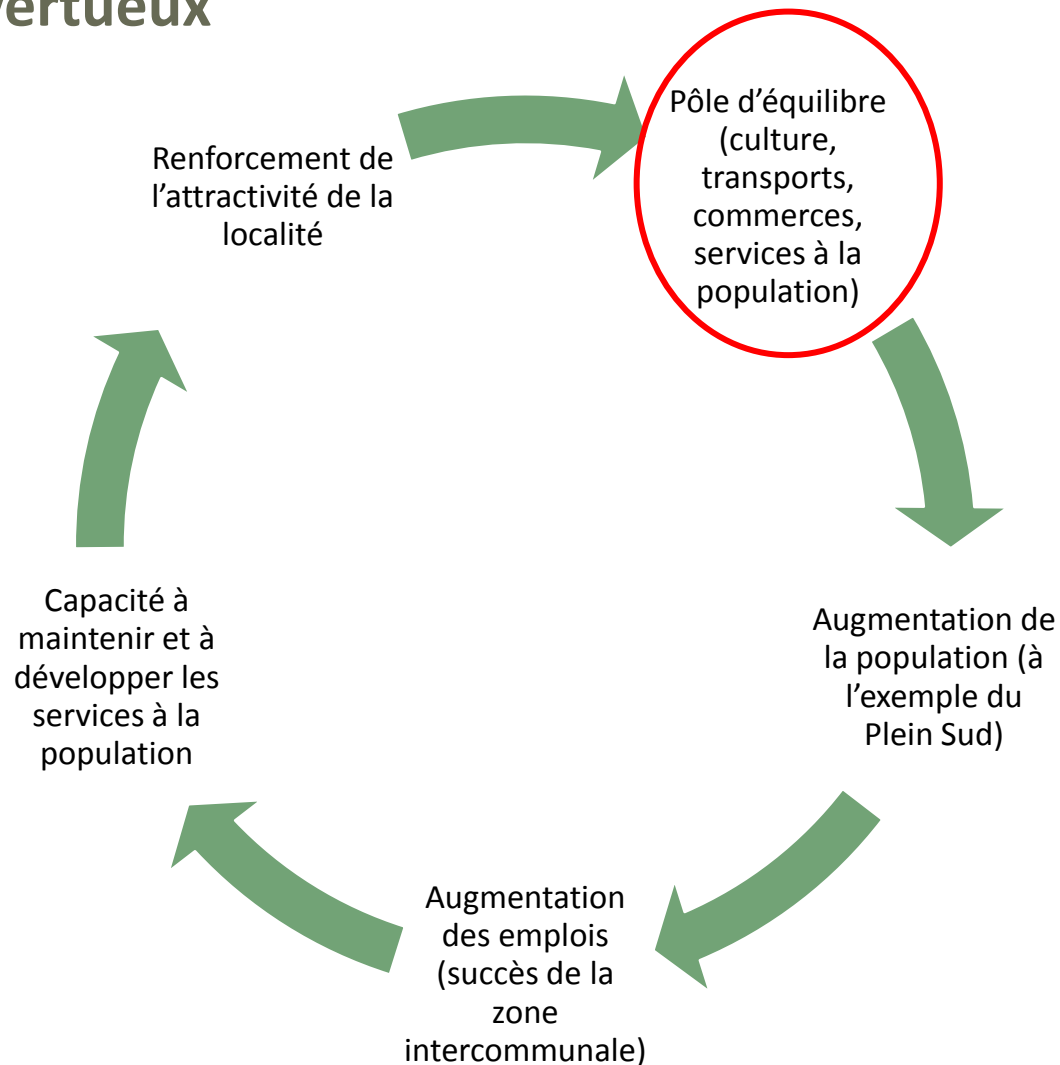
Objectifs

Vue d'ensemble

Détails des projets structurants

Objectifs

Le cercle vertueux



Vue d'ensemble

Services à la population

Propositions 2008	Projets engagés / <i>réalisés</i>	Projets programmés
Restructurer le complexe « écoles—maison des associations » afin d'augmenter la capacité d'accueil des écoles et d'assurer la mise en place du bilinguisme	Restructuration du bloc scolaire par la commune avec transfert, par la comcom, dans ce nouveau bloc scolaire, du périscolaire dont la capacité est portée à 80 places Implantation, dans ce même bloc immobilier, par la comcom du RAM, qui a été lancé en septembre 2009	
Organiser un relais assistantes maternelles		
Repenser le périscolaire		
Créer une crèche dans le cadre intercommunal, associée à la halte garderie	Initiative privée (difficilement) en cours	Transfert de la halte garderie à Hohwiller / évolution multi accueil (comcom)
Créer un espace jeunes avec une animation adaptée, ainsi qu'un multisports	<i>Multisports à Sultz et à Hohwiller (comcom)</i>	Politique intercommunale en faveur des jeunes
Envisager la création d'une maison des services pour consolider le rôle de pôle administratif de commune	Pôle des services de l'hôtel de ville	
Installer l'office du tourisme à côté de la mairie		
Favoriser le développement des services d'aide à la personne âgée et les projets d'infrastructures	Préemption des terrains derrière l'actuelle maison de retraite permettant son extension (permis déposé)	

Vue d'ensemble

Plan d'équipement et de circulation

Propositions 2008	Projets engagés / <i>réalisés</i>	Projets programmés
Construire un complexe sportif et associatif avec une salle principale et des espaces spécialisés qui pourront être d'intérêt intercommunal, voire régional, ouvrant droit à des subventions spécifiques	<i>Rénovation de la maison des associations qui devient maison de la musique et des associations</i>	Inscription du complexe sportif au contrat de territoire : plateau multi fonctions, judo, quilles, salles multi activités Questionnaire en cours
Prévoir un plan de rénovation et de renforcement des autres équipements sportifs	<i>Gymnase municipal</i> Terrain de football et abords Terrains de tennis	
Remettre à jour et poursuivre le plan de rénovation de la voirie en sécurisant les déplacements à pied et en vélo	Rue Frohnacker Rue de Hoffen	Liaison rue Frohnacker - rue de Seltz – CES programmée
Revoir le schéma de circulation et notamment l'accès aux établissements scolaires et à la gare	Etudes sur <i>les stationnements</i> et la circulation Réaménagement complet des abords de la gare Focalisation sur l'accès au bloc scolaire Sécurisation <i>par radars</i> et multiplication des aménagements (<i>rue Deutsch</i> , ...) Création systématique de parkings (maison de retraite, terrain de football, Sonnenhof, locations complémentaires Frohnacker, ...)	Elaboration d'un véritable réseau de circulation douces dans la localité Etude intercommunale Soultzerland Hattgau Sauer-Pechelbronn
	Patrimoine culturel (<i>église catholique</i> , église et <i>presbytère</i> Hohwiller, orgue église protestante, <i>synagogue</i>)	

Vue d'ensemble

Développement durable

Propositions 2008	Projets engagés / <i>réalisés</i>	Projets programmés
Anticiper les normes basse consommation d'énergie en cas de construction de nouveaux bâtiments communaux	Pris en compte dans les différents projets immobiliers de la commune	
Établir et mettre en œuvre un plan d'économie d'énergie pour les bâtiments communaux existants	<i>Diagnostic d'efficacité énergétique réalisé</i> L'essentiel est pris en compte dans les projets en cours	
Étudier la possibilité d'utiliser la géothermie pour les bâtiments communaux, y compris pour le complexe sportif et associatif, voire initier tout un éco quartier		Essentiellement pris en compte pour les activités économique (comptoir agricole, serres, ...)
Mettre en œuvre des pratiques écologiques pour l'entretien des espaces verts et des fleurs	Mise en œuvre très progressive	

Vue d'ensemble

Développement économique

Propositions 2008	Projets engagés / <i>réalisés</i>	Projets programmés
S'inscrire dans la dynamique prévue par le Schéma de Cohérence Territoriale de l'Alsace du Nord—SCOTAN - qui recommande la création d'un emploi pour deux nouveaux habitants	Des emplois industriels et artisanaux grâce à la zone intercommunale (qui se remplit très bien) Des emplois de services à la personne (extension de la maison de retraite, Sonnenhof) Pôle des services	
Favoriser le développement des services aux entreprises	Hôtel d'entreprises dans le pôle des services Deux zones de projet pour activités tertiaires dans le PLU (derrière La Saline et rue Geiger)	La réalisation d'un hôtel d'entreprises sur fonds publics a vocation à entraîner, par ailleurs, des initiatives privées
S'appuyer sur l'atout de l'utilisation industrielle de la géothermie pour attirer de nouvelles entreprises	Délocalisation et renforcement de la plate forme du comptoir agricole	Serres
Soutenir le commerce par la mise en œuvre d'une Opération de Modernisation du Commerce - OMC - au niveau intercommunal	<i>Réalisation d'un diagnostic par la comcom (nécessité d'un projet structurant au centre ville)</i> <i>Marché hebdomadaire des producteurs</i> Acquisition de terrains au centre ville	Favoriser un projet immobilier à 3 niveaux sur les terrains acquis : galerie commerciale, bureaux, logements
Accompagner le développement touristique en s'appuyant sur les fonctions commerciales et d'animation culturelle (Saline, Médiathèque) de notre commune	<i>Préemption d'un terrain permettant la construction d'un hôtel en centre ville</i> <i>Marché hebdomadaire</i> <i>Tradi'sons en relation avec l'OT</i>	Nouvelle impulsion à donner lorsque l'OT sera installé dans le pôle des services

Vue d'ensemble

Animation de la commune

Propositions 2008	Projets engagés / <i>réalisés</i>	Projets programmés
Rénover la politique d'aide aux associations après une large concertation	<i>Revalorisation des différentes aides</i>	
Poursuivre la professionnalisation de la gestion de la Saline, notamment en matière d'accueil	<i>Nouvelle directrice</i>	
Repenser l'école de musique	<i>Nouvelle direction et reconnexion avec l'Harmonie Municipale par l'intermédiaire d'un directeur commun</i>	
S'occuper de la fête de la musique	<i>Relancée grâce, en particulier, aux associations de musique locales et notamment PEL MEL</i>	
Consolider les fêtes et manifestations qui rythment la vie de la localité	<i>Sujet d'attention permanent de la municipalité et des adjoints en charge de cette animation</i>	

Détails des projets structurants

Pôle des services de l'Hôtel de Ville

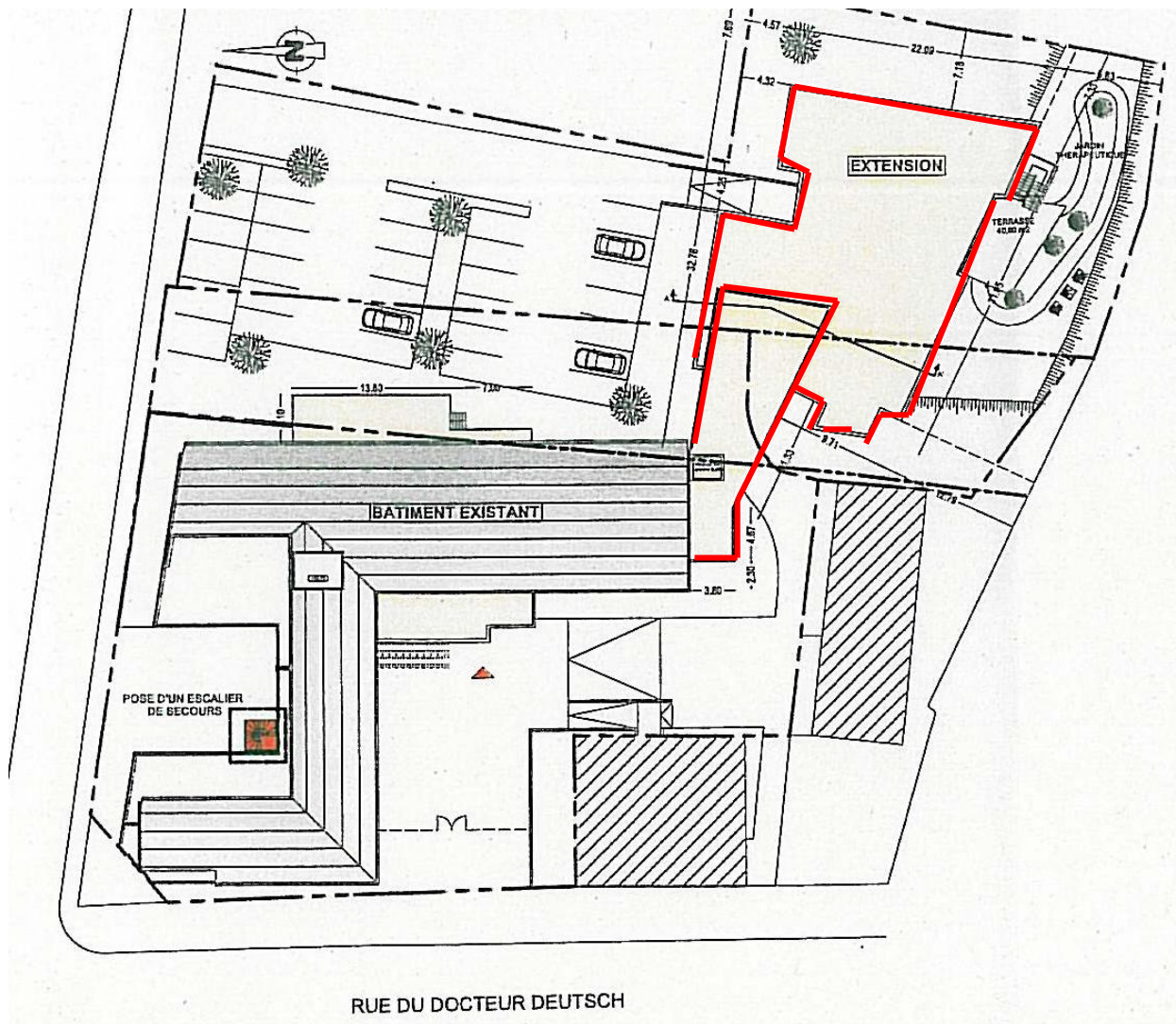


Plan de mise en œuvre

- Permis délivré le 11 octobre 2010
- Remise des offres des entreprises pour les 17 lots le 29 octobre 2010
- Déménagement des services de la mairie : décembre 2010
- Début des travaux : janvier 2011
- Fin prévisionnelle des travaux : octobre 2011

Détails des projets structurants

Extension maison de retraite



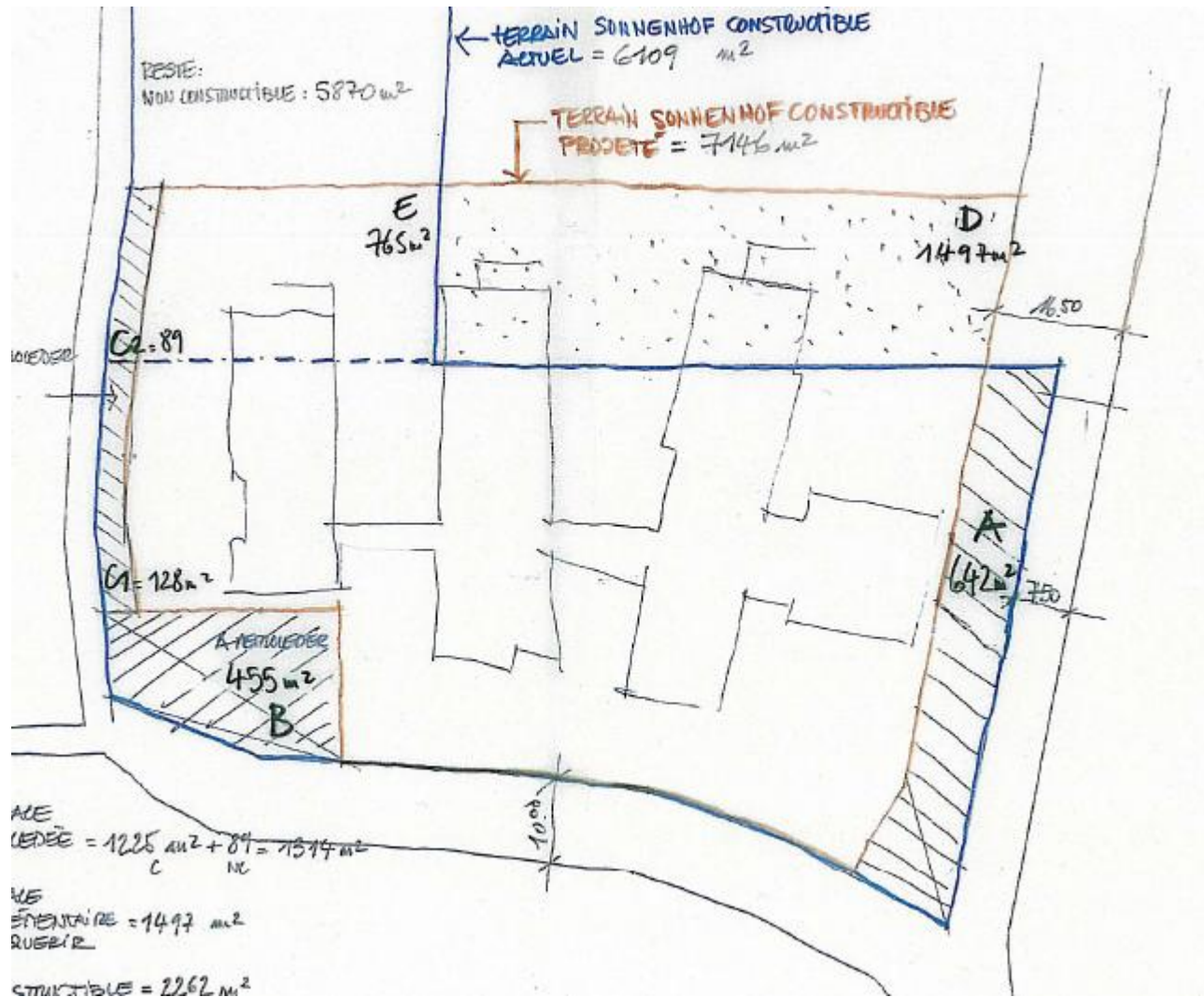
Détails des projets structurants

Implantation Sonnenhof (1/2)



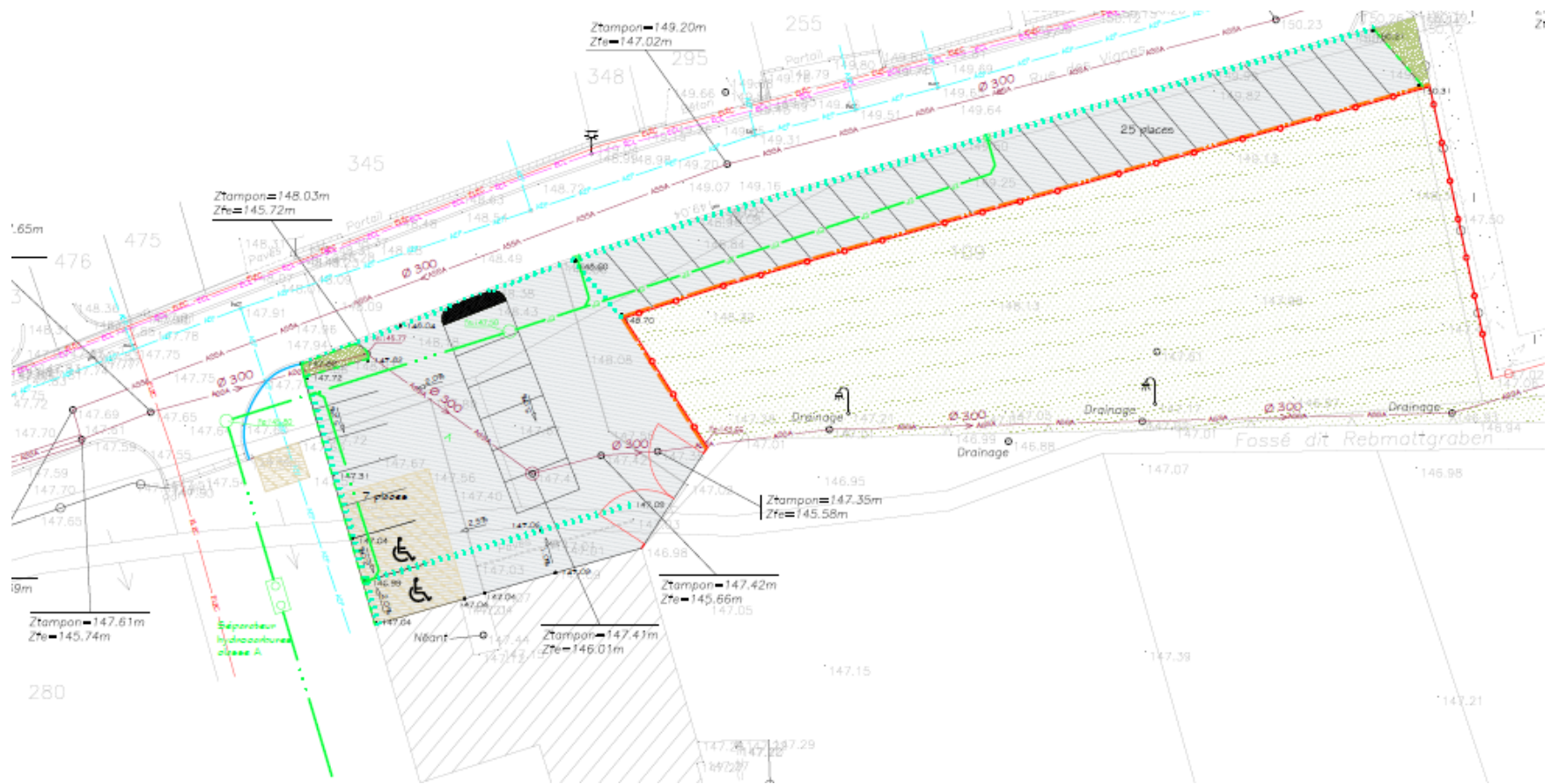
Détails des projets structurants

Implantation Sonnenhof (2/2)



Détails des projets structurants

Abords gymnase municipal et terrains de football



Détails des projets structurants

Abords de la gare



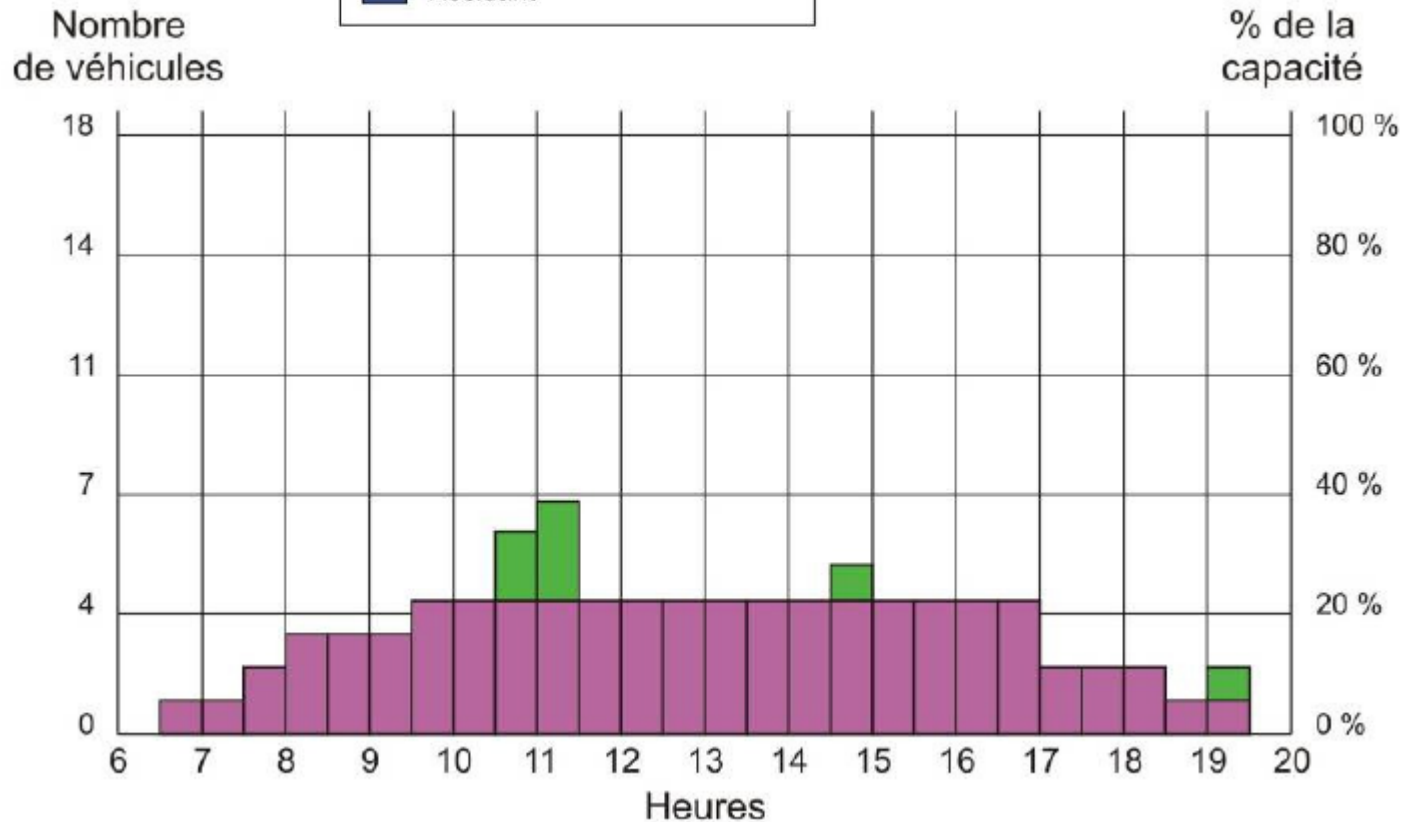
Abords de la gare

Stationnement place du général De Gaulle



Usage :

- Courte durée (< 2 h.)
- Moyenne durée (de 2 à 4 h.)
- Longue durée (> 4 h.)
- Résidant



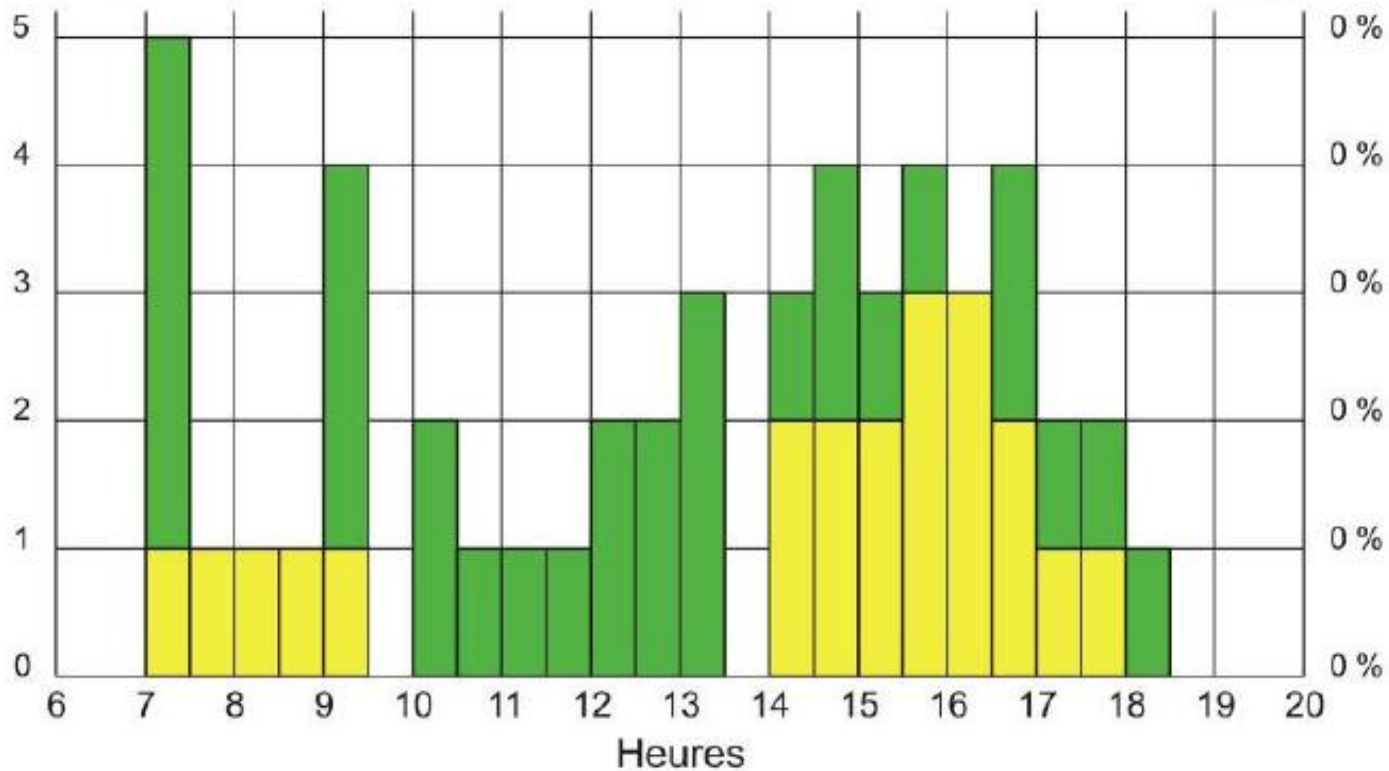
Abords de la gare

Rue de la Gare



Nombre
de véhicules

% de la
capacité



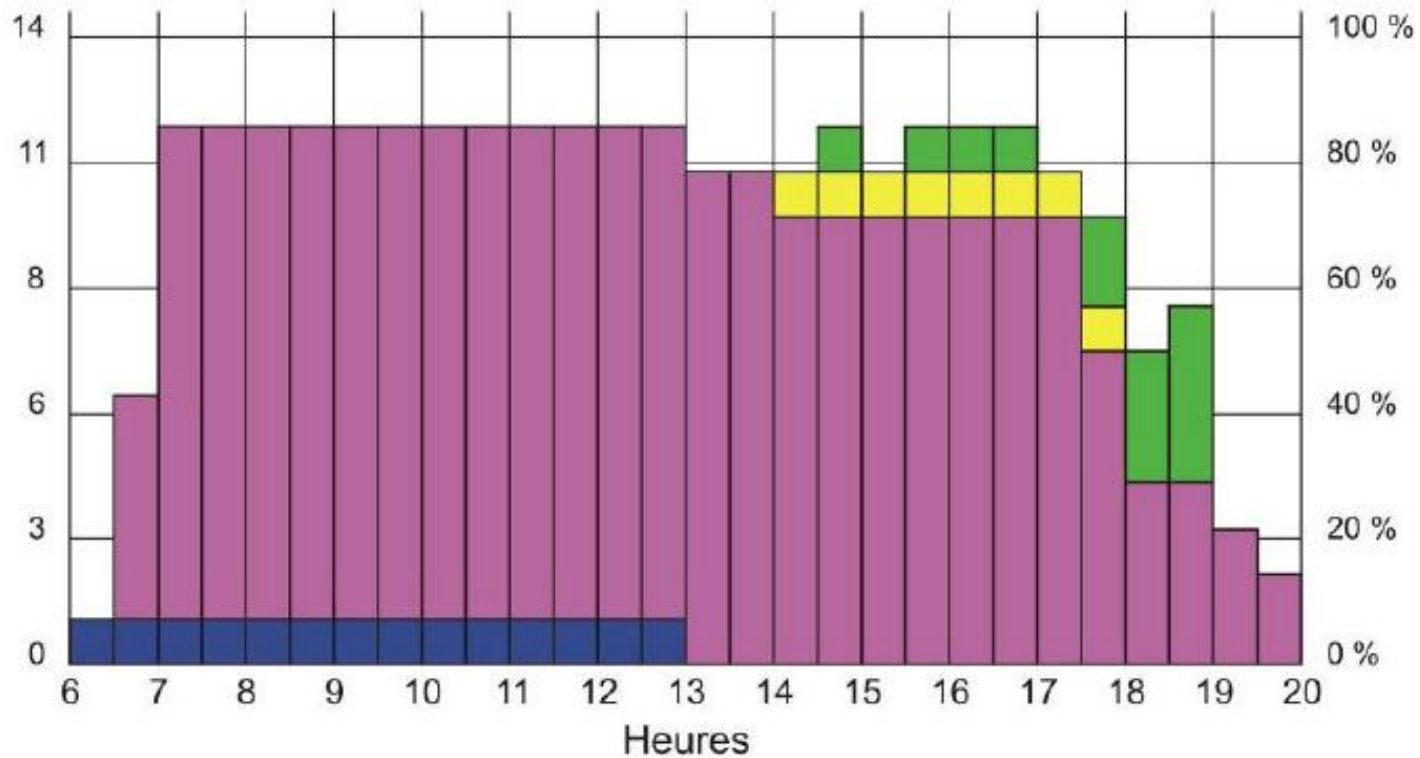
Abords de la gare

Parking rue de la gare



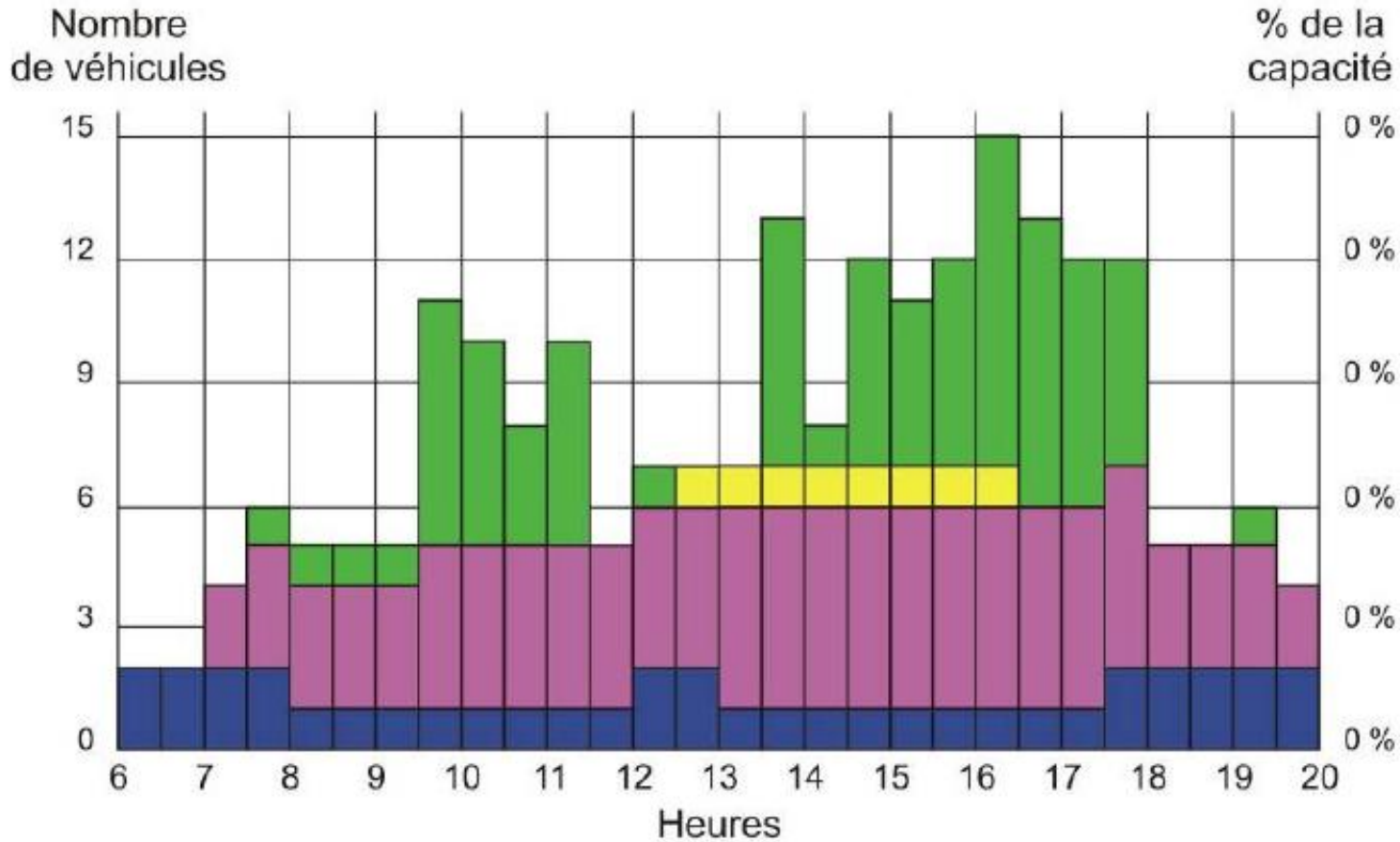
Nombre
de véhicules

% de la
capacité



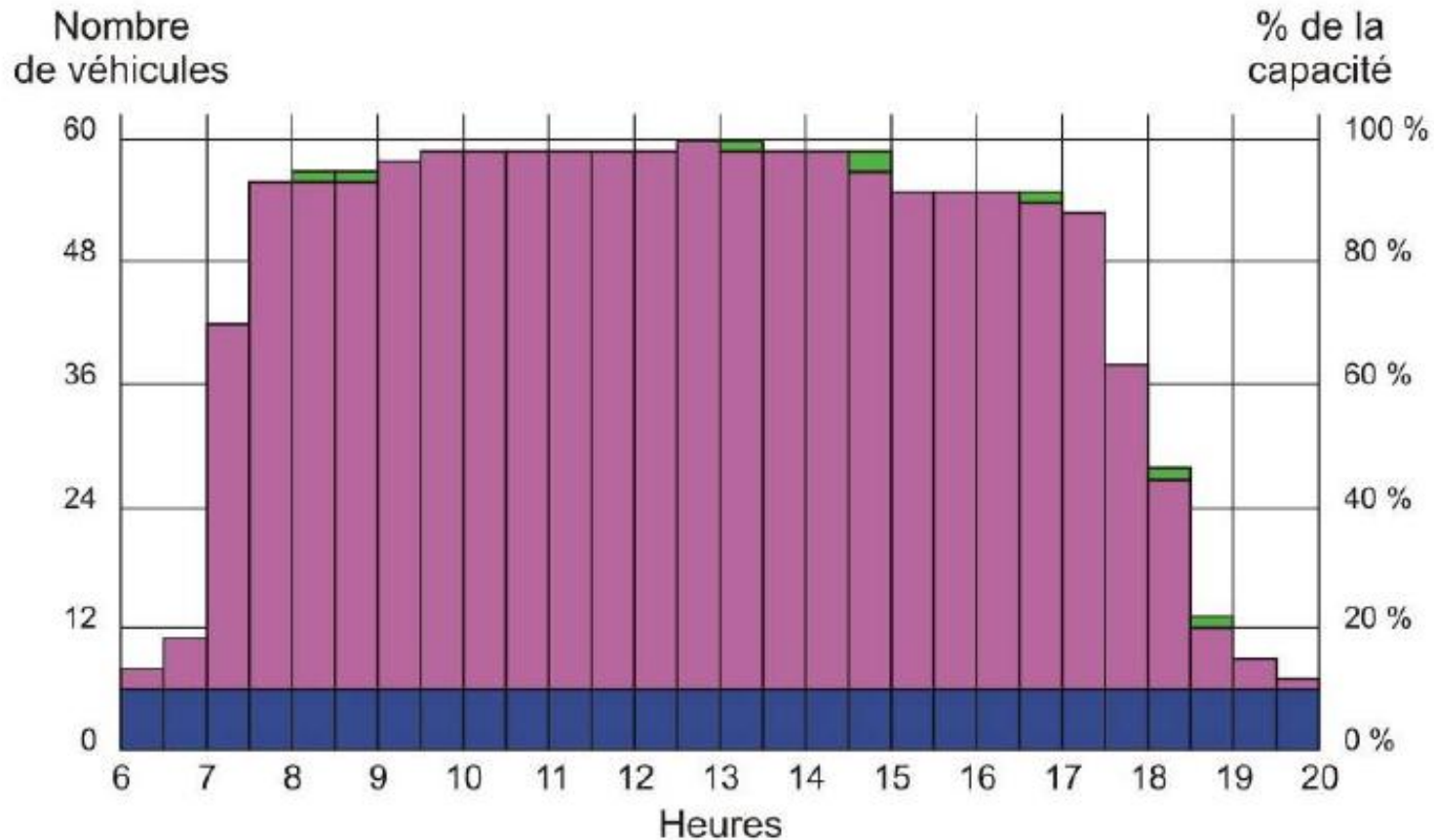
Abords de la gare

Le long de la gare



Abords de la gare

Parking longue durée



Circulation et stationnement

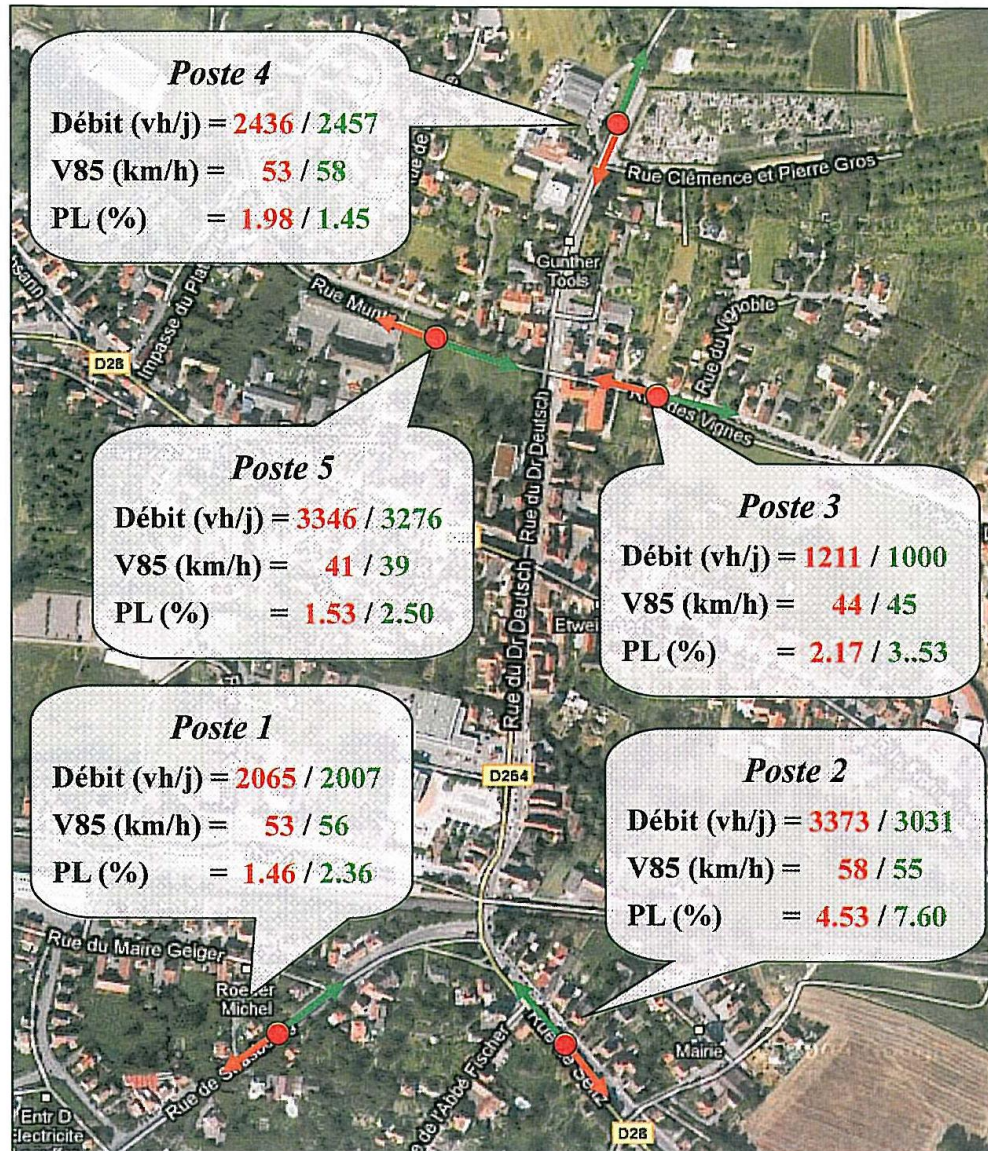
Comptages de circulation

Problématique des écoles

Stationnement

Autres sujets du quartier

Comptages de circulation

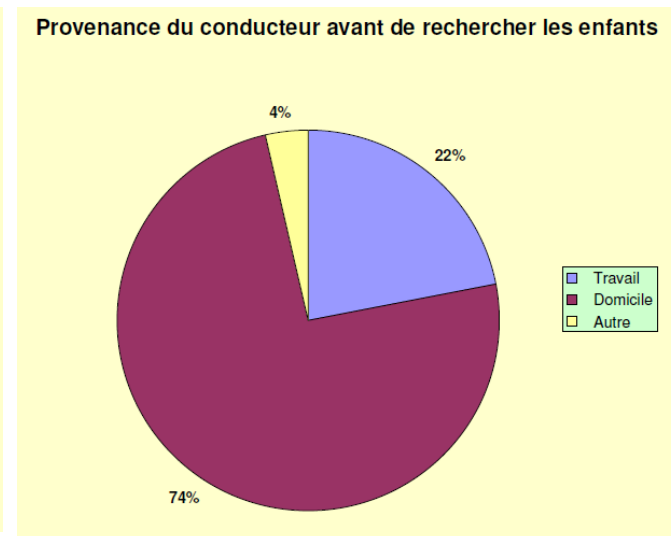
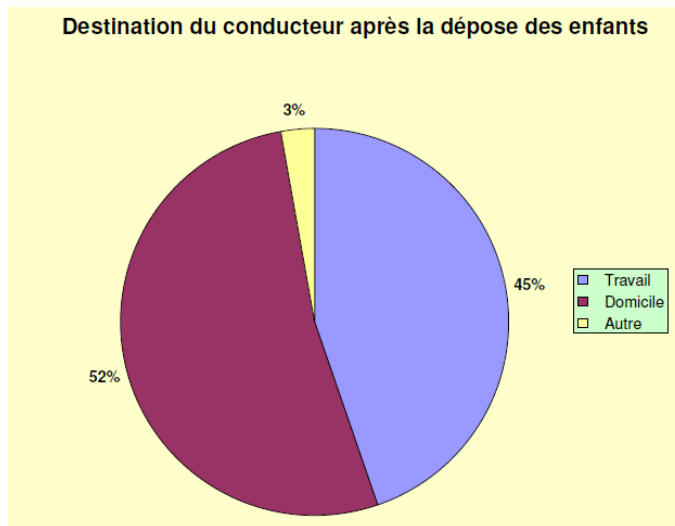


Problématique des écoles

Quel mode de transport ?

	Matin Entrée	Midi		Soir Sortie
		Sortie	Entrée	
En voiture	158	105	105	111
<i>dont véhicules</i>	<i>118</i>	<i>80</i>	<i>80</i>	<i>86</i>
A vélo	12	12	12	12
A pied	92	128	128	130
En car	27	45	45	37
Total	289	290	290	290

Tableau : répartitions modales par élèves au cours de la journée



Problématique des écoles

Pourquoi et quelles évolutions possibles ?

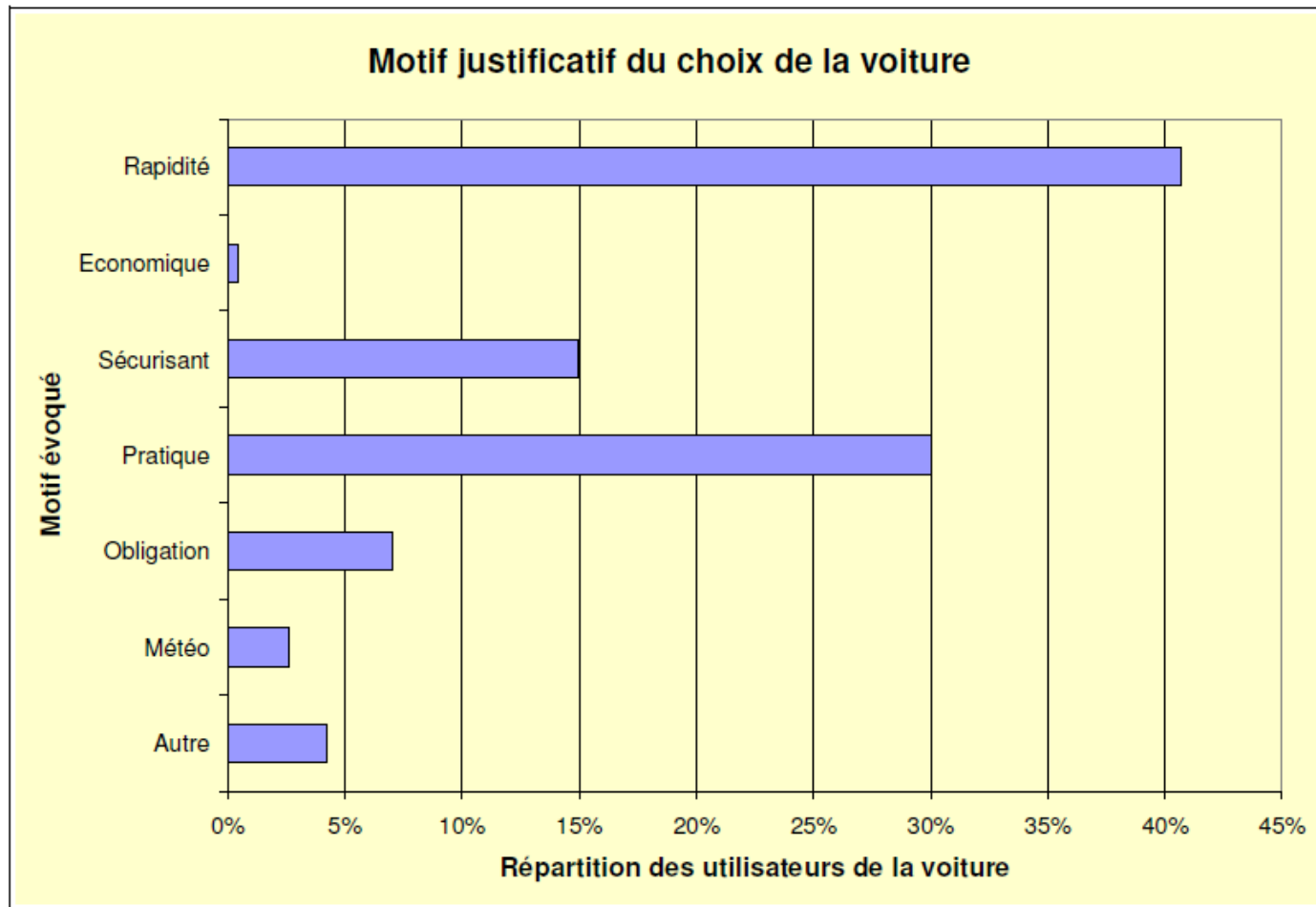


Tableau : répartition des motifs de recours à la voiture

Problématique des écoles

La particularité de la rue Muntz

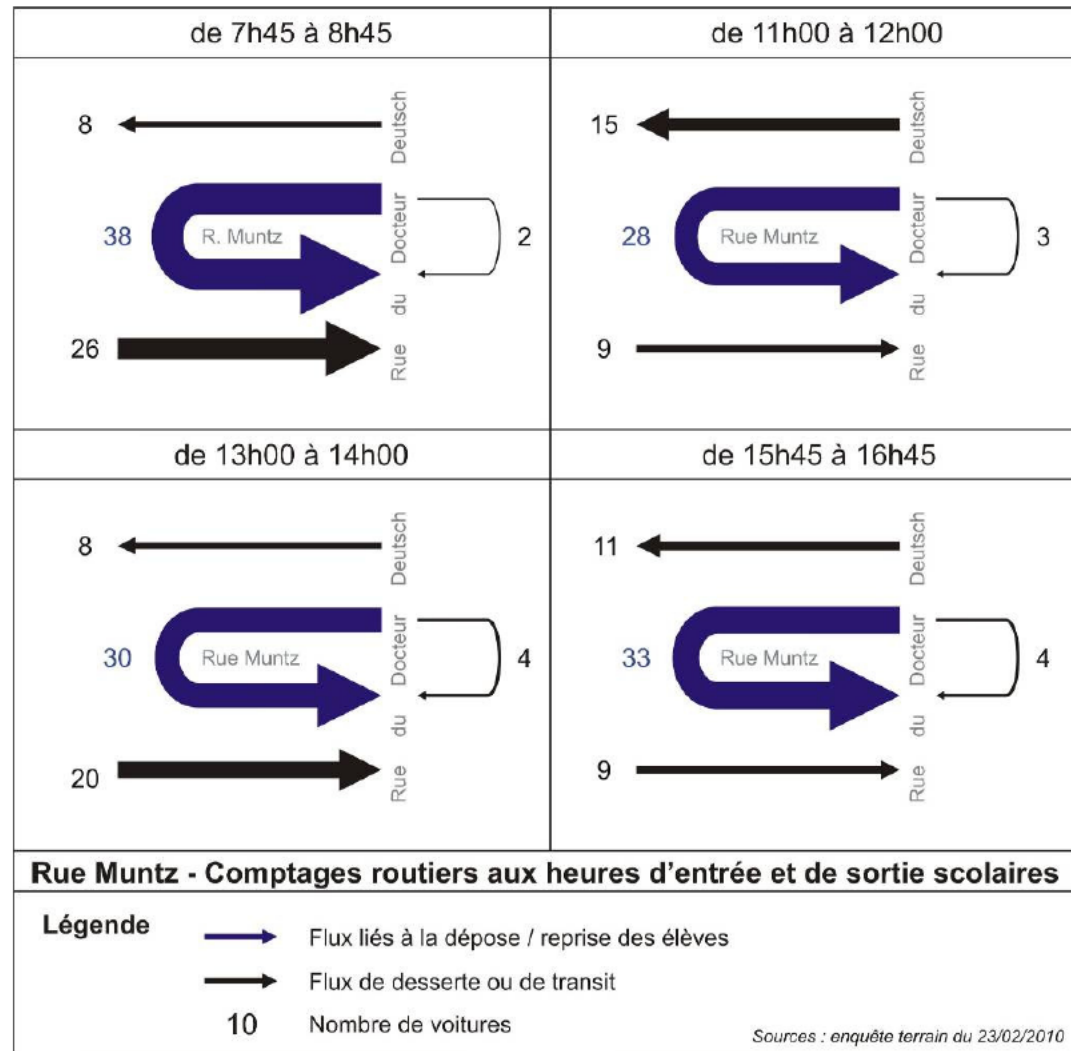


Figure : impact de la desserte des écoles sur la circulation rue Muntz

Stationnement Vue d'ensemble

Niveau d'offre
du stationnement public
dans le centre-ville
de Sultz-sous-Forêts

Légende



P Offre en parking

--- Offre sur voirie

12 Nombre de places

Offre totale

305 places dont :

P 185 places

--- 120 places

Echelle 0 m 100




Sources : Commune
de Sultz-sous-Forêts

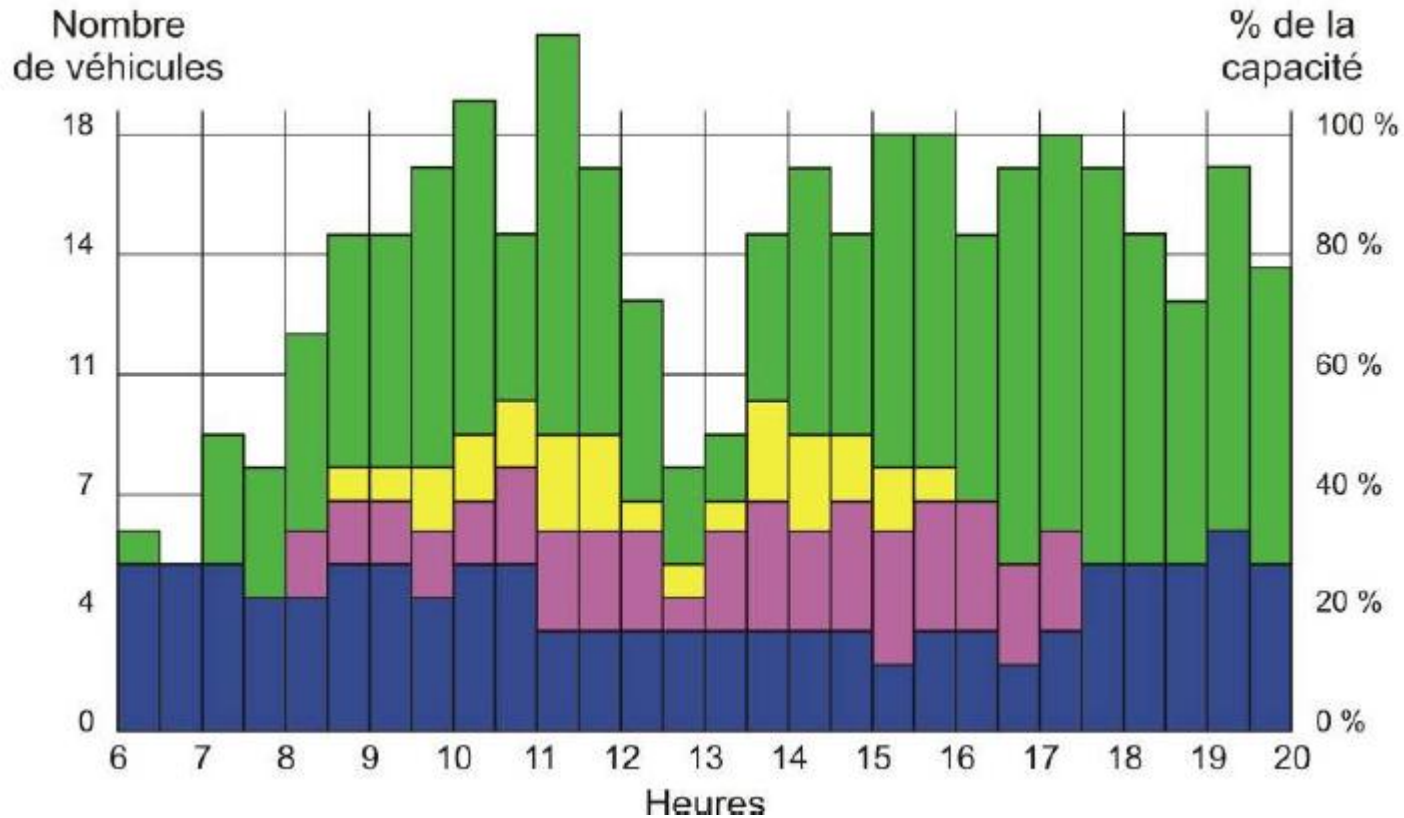
Stationnement

Rue du Docteur Deutsch – carrefour à Seltzbach



Usage :

-  Courte durée (< 2 h.)
-  Moyenne durée (de 2 à 4 h.)
-  Longue durée (> 4 h.)



octobre 2010

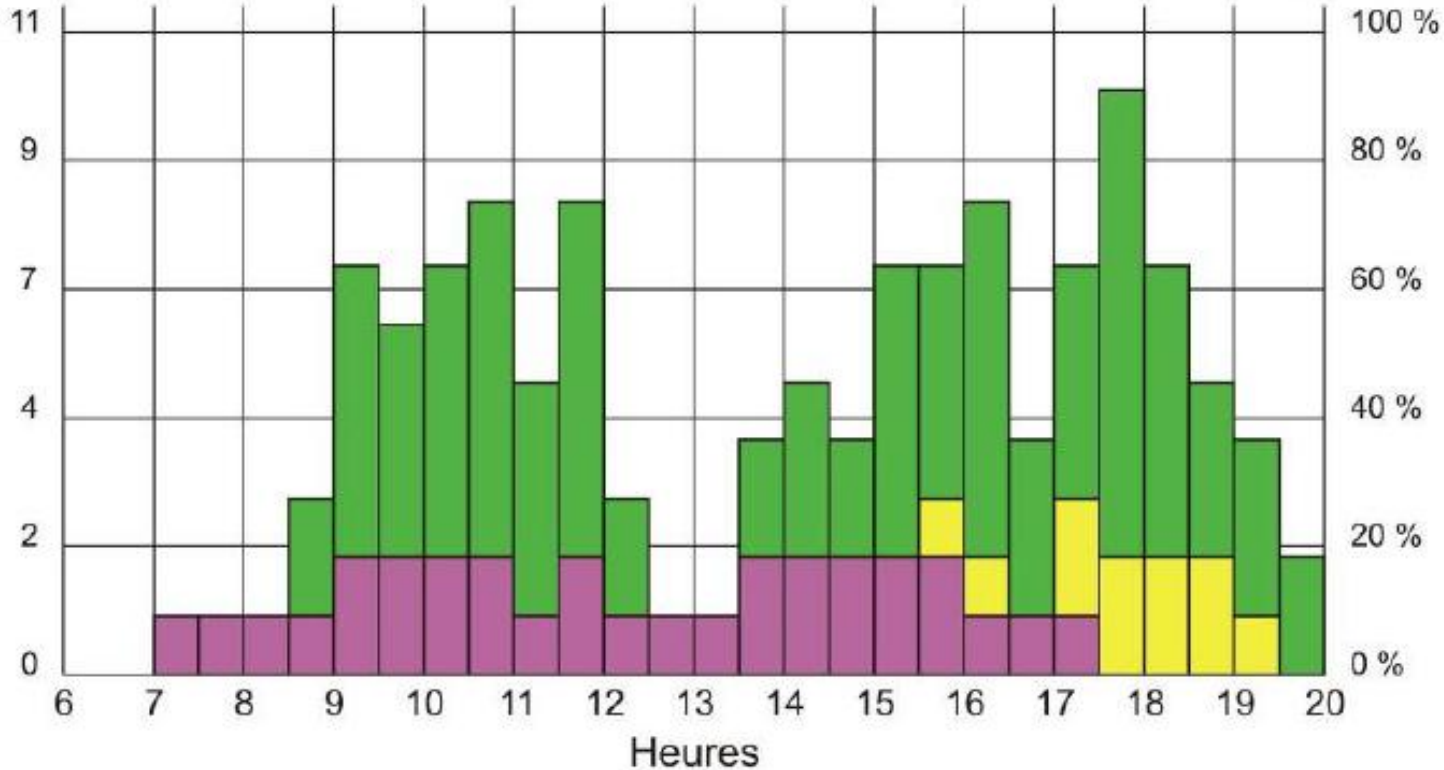
Stationnement

Rue du Docteur Deutsch – Seltzbach à passage à niveau



Nombre de véhicules

% de la capacité



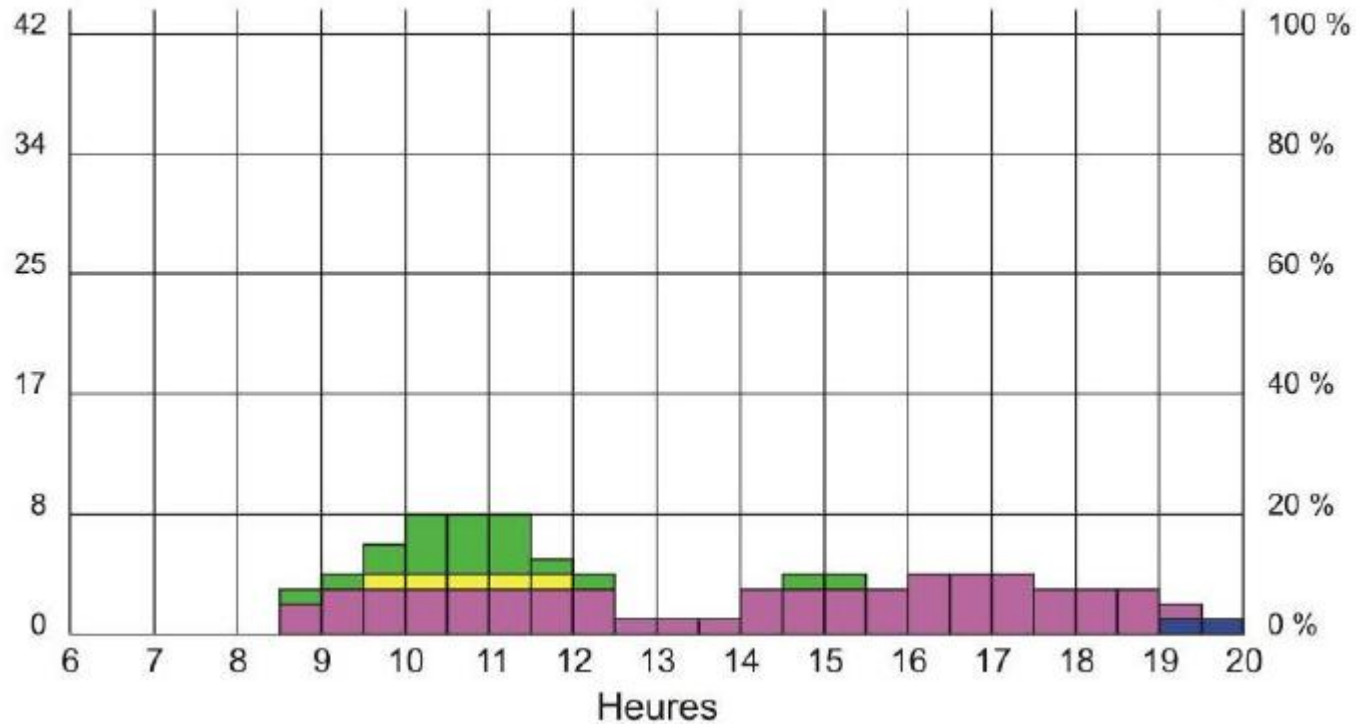
Stationnement

Parking La Saline central



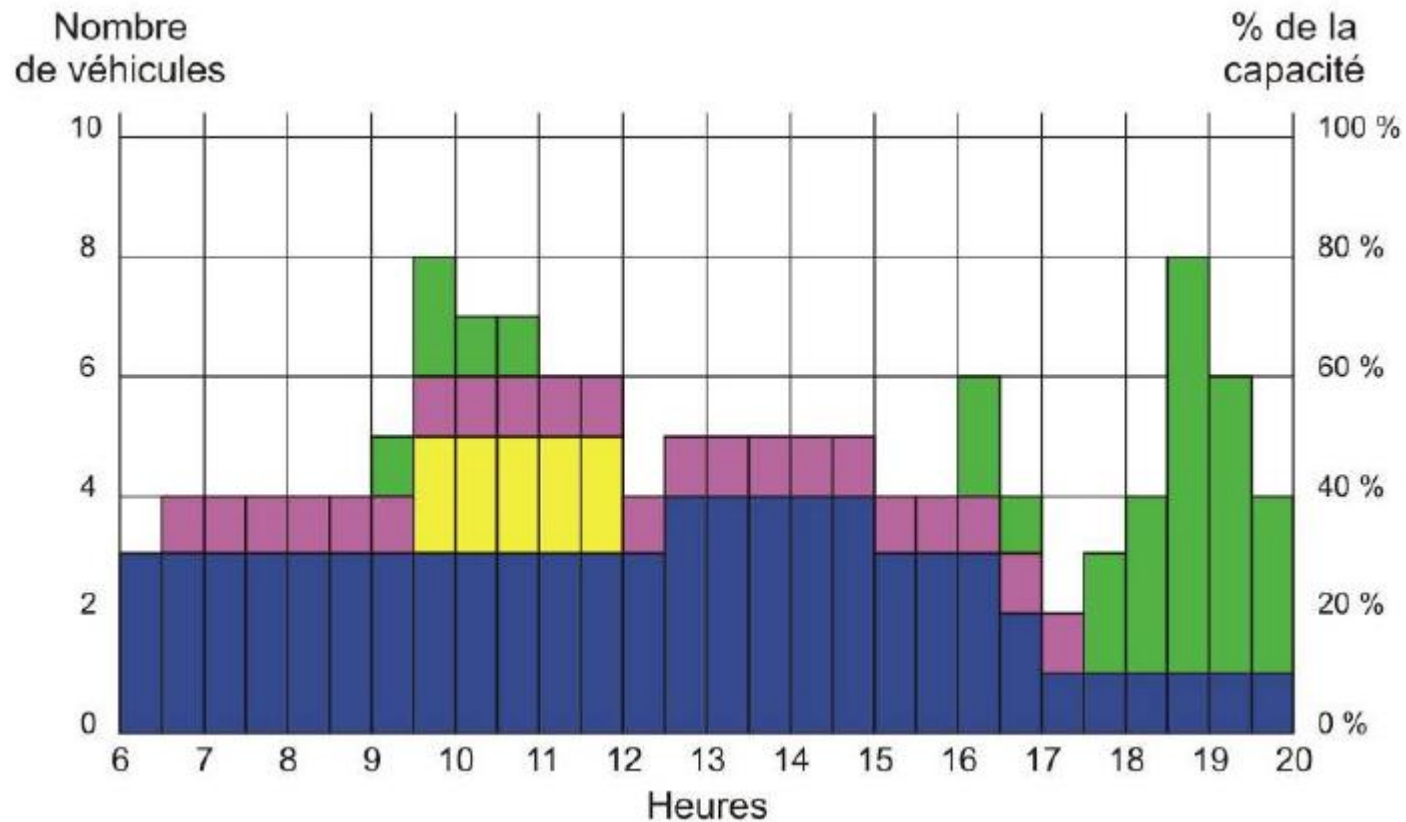
Nombre
de véhicules

% de la
capacité



Stationnement

Parking La Saline côté



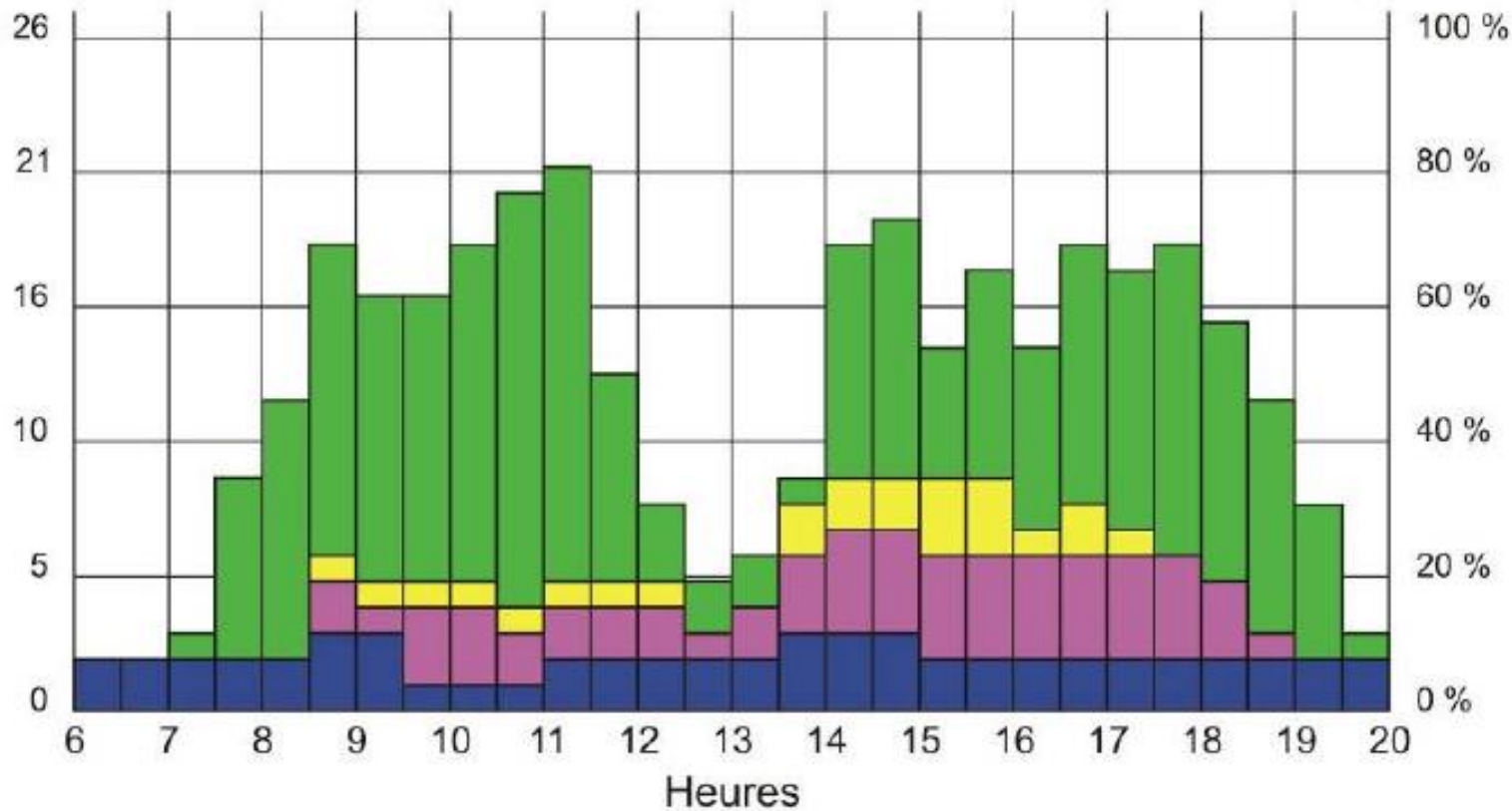
Stationnement

Rue Fleckenstein – entre
carrefour et rue du Château



Nombre
de véhicules

% de la
capacité



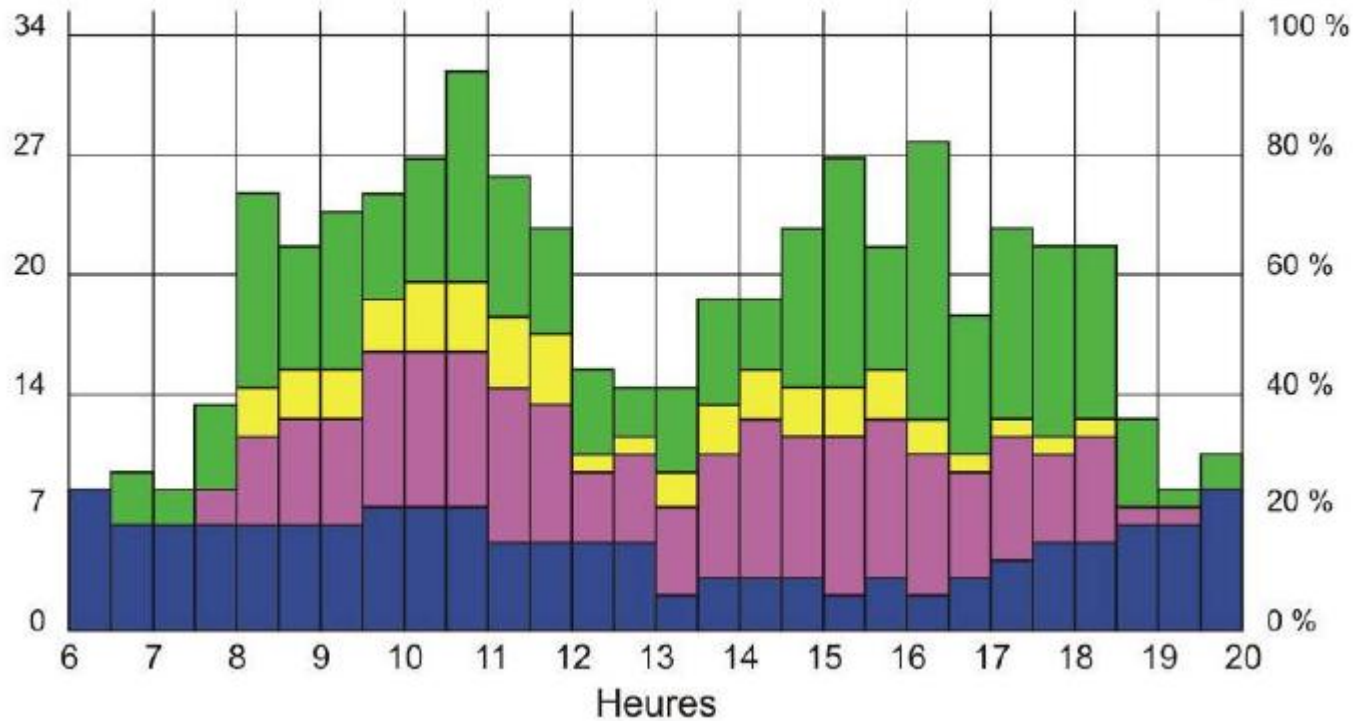
Stationnement

Rue Fleckenstein – entre rues du Château et Bergerie



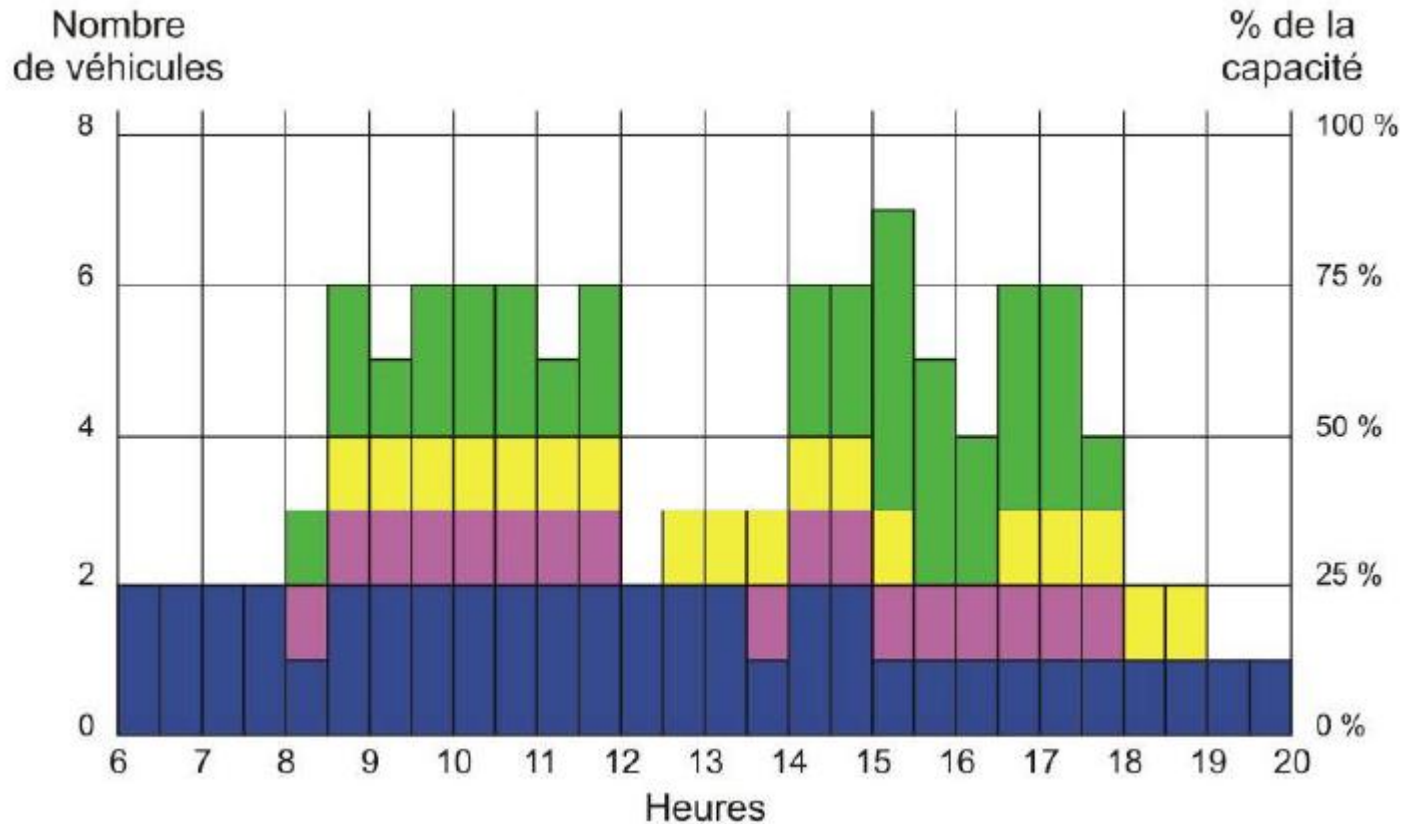
Nombre
de véhicules

% de la
capacité



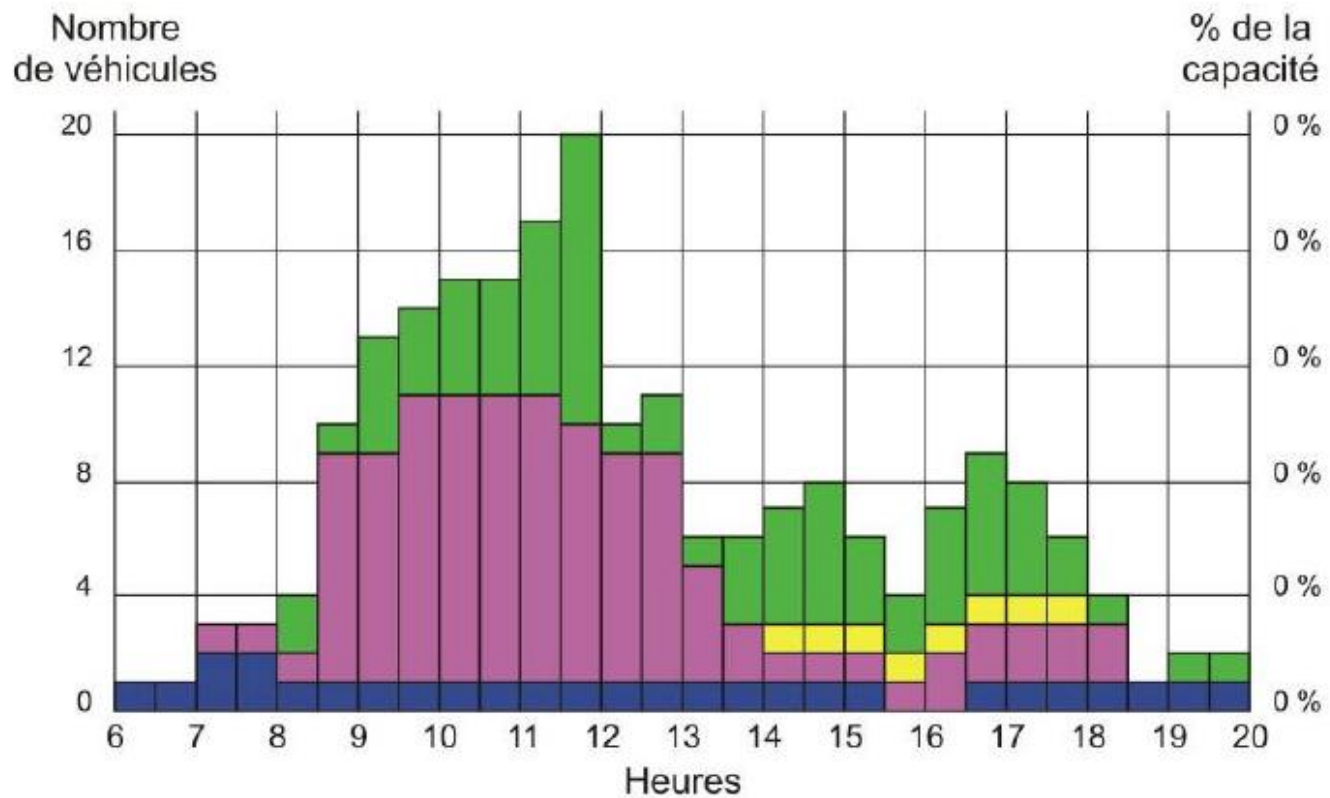
Stationnement

Rue du Château – places matérialisées



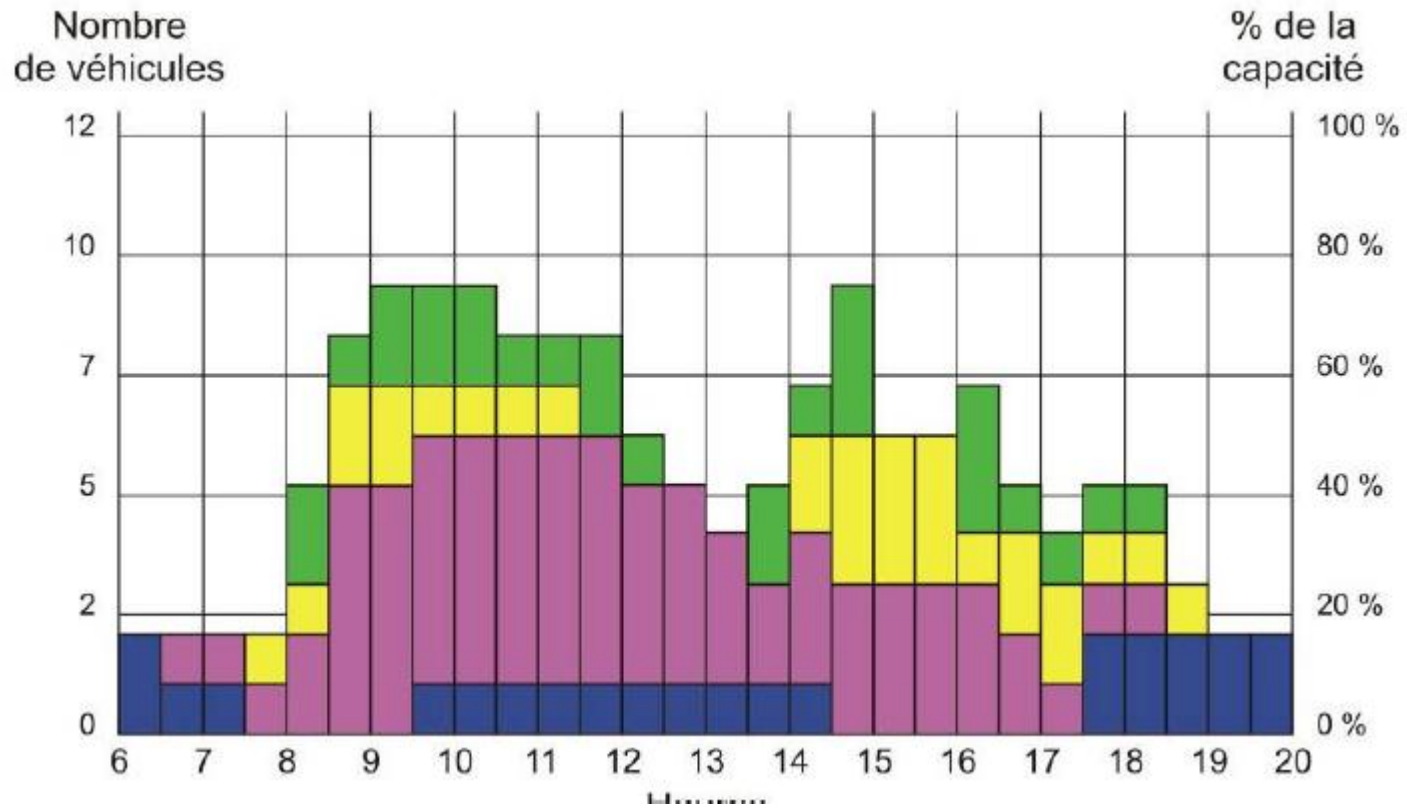
Stationnement

Rue du Château – places sauvages



Stationnement

Parking de l'Eglise protestante



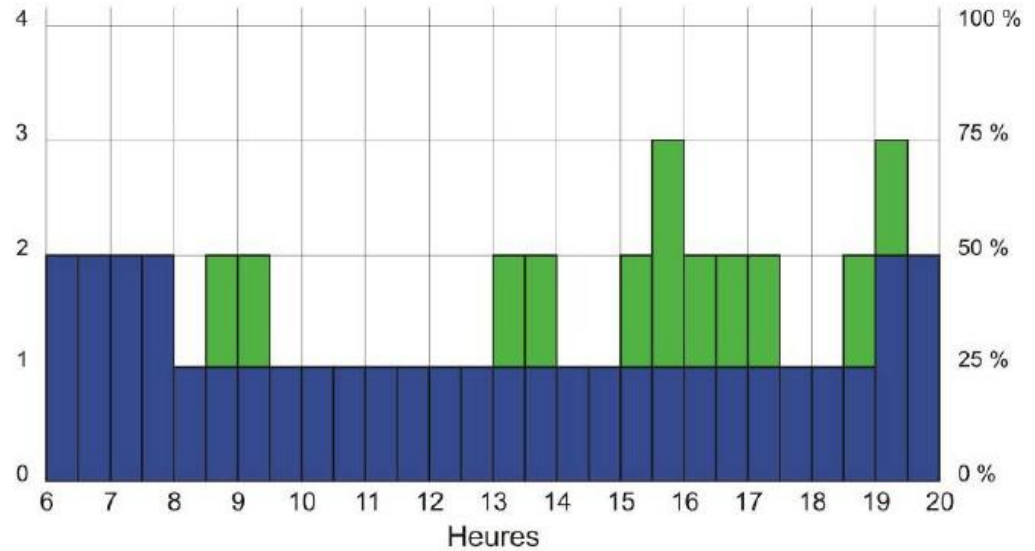
Stationnement

Rue des Echevins – parking des Echevins



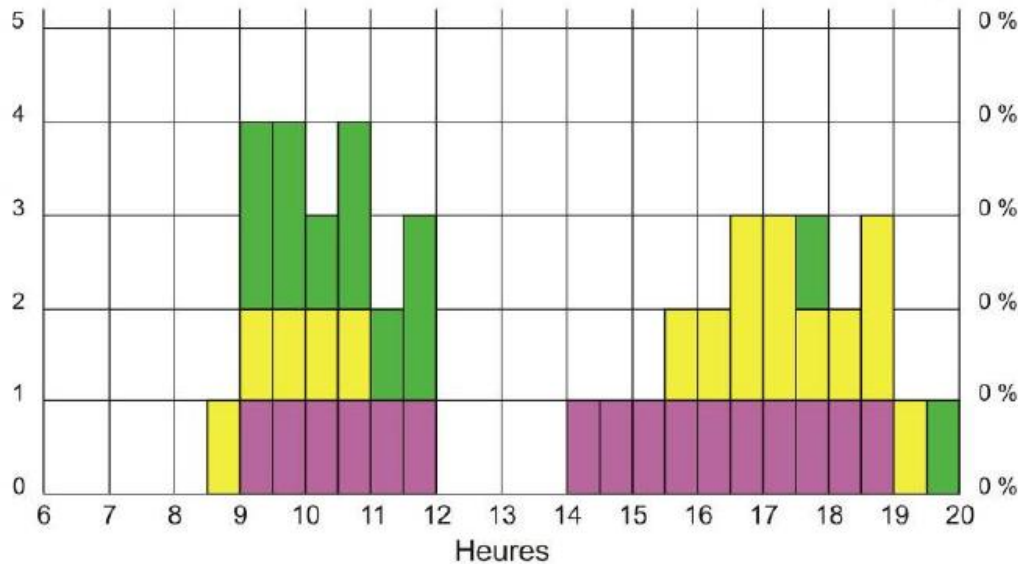
Nombre de véhicules

% de la capacité



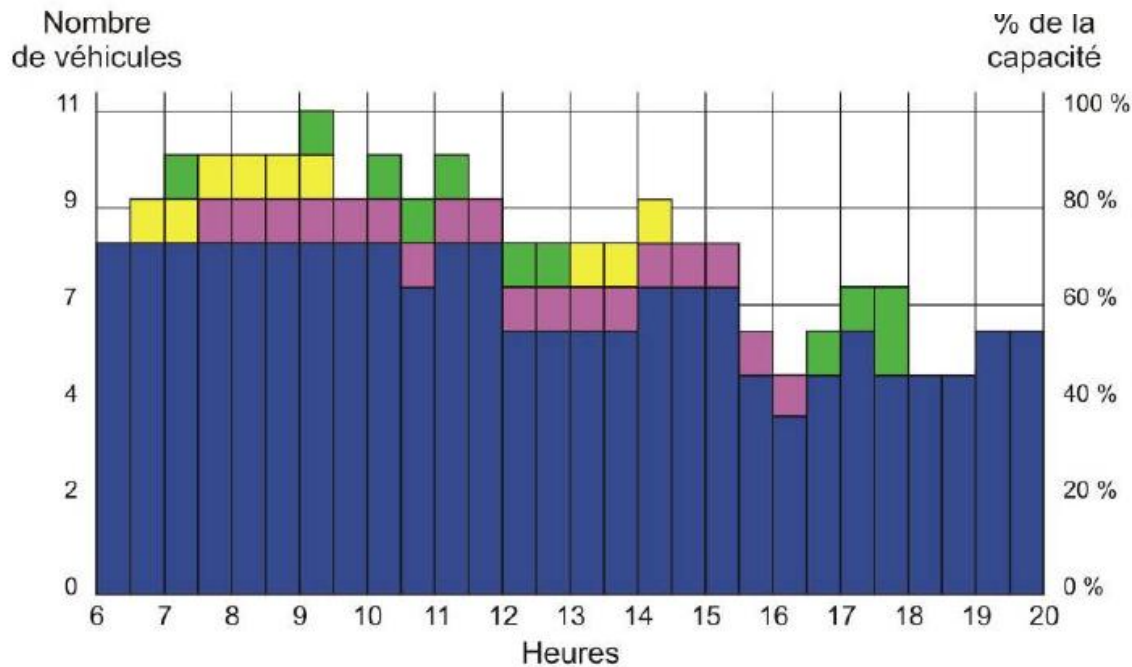
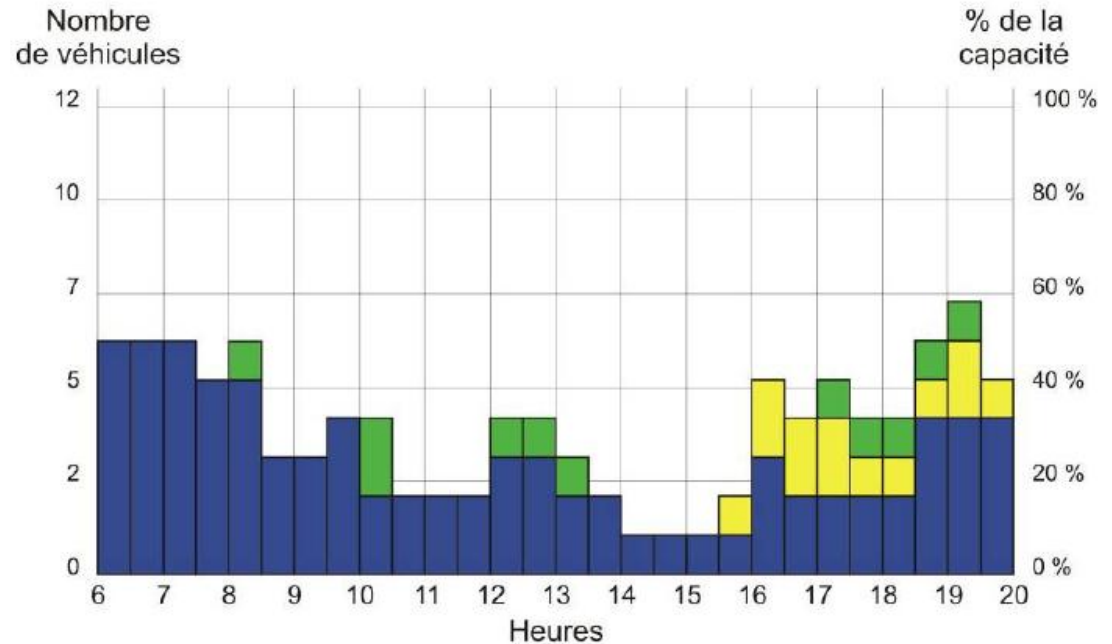
Nombre de véhicules

% de la capacité



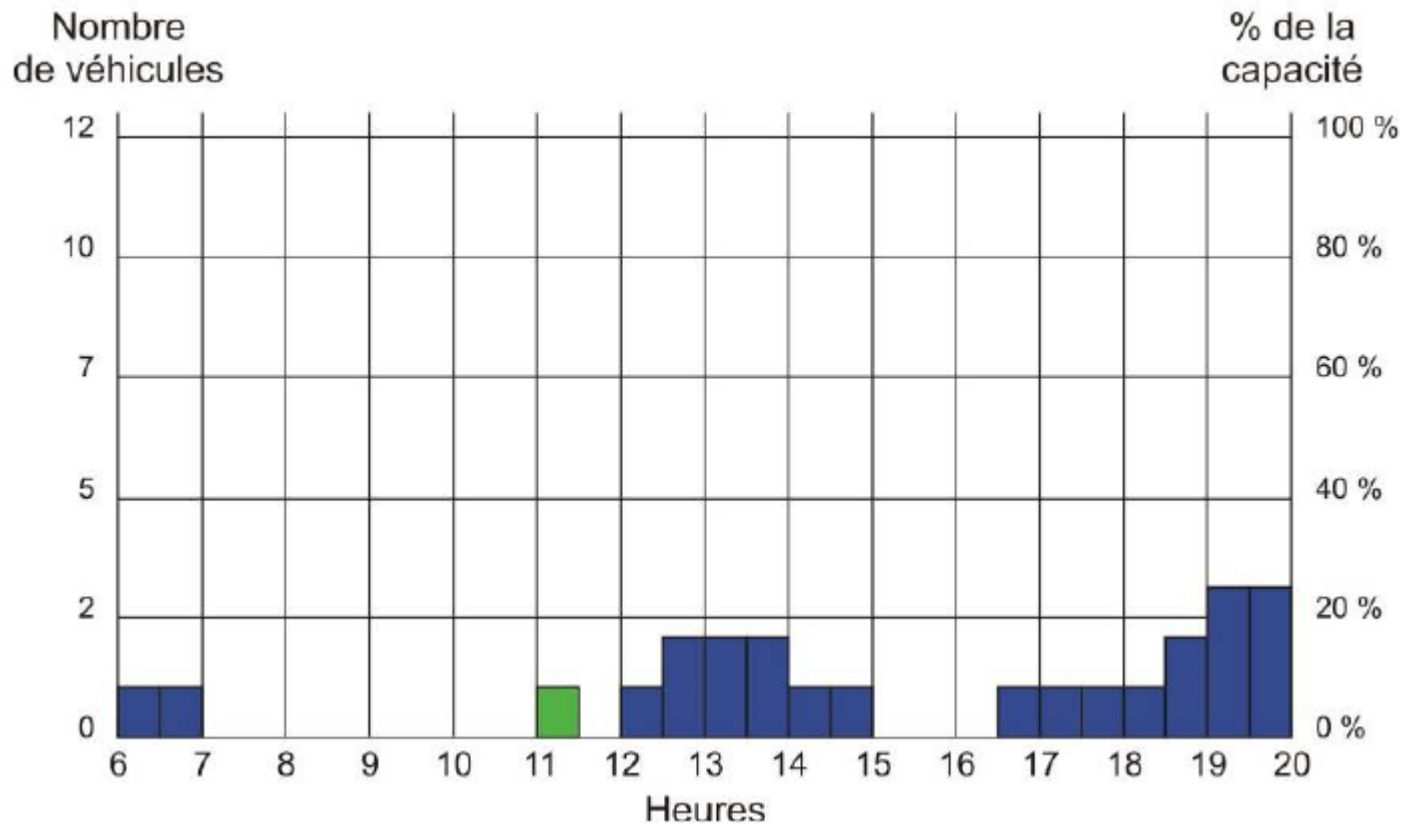
Stationnement

Rue Fleckenstein après rue de la Bergerie et impasse Plattenweg



Stationnement

Parking de la Synagogue



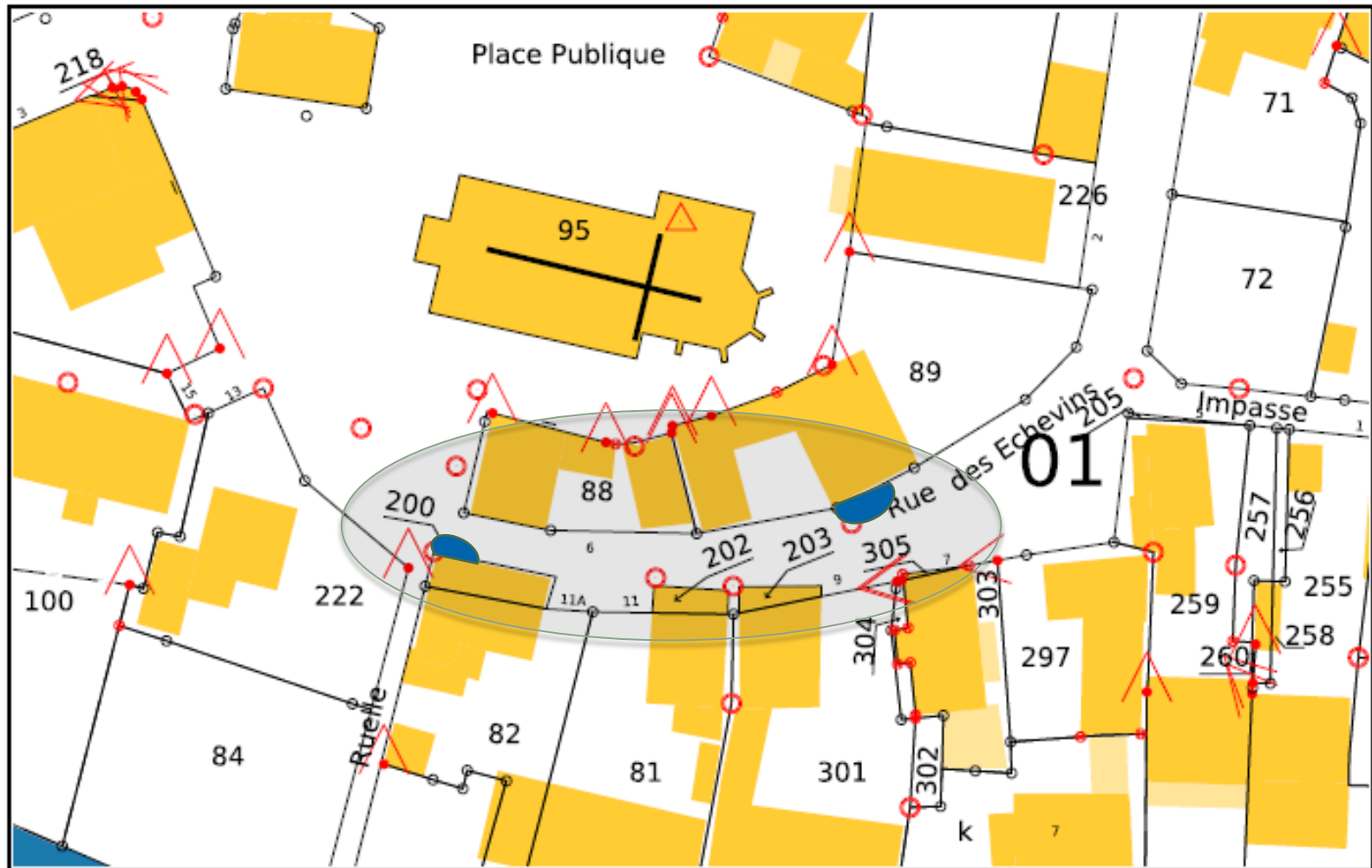
Autres sujets du quartier

Stationnement rue de Lobsann



Autres sujets du quartier

Ecluse rue des Echevins



Autres sujets

- ...

PLU

Orientations du PLU en regard des propositions de 2008

Vue d'ensemble

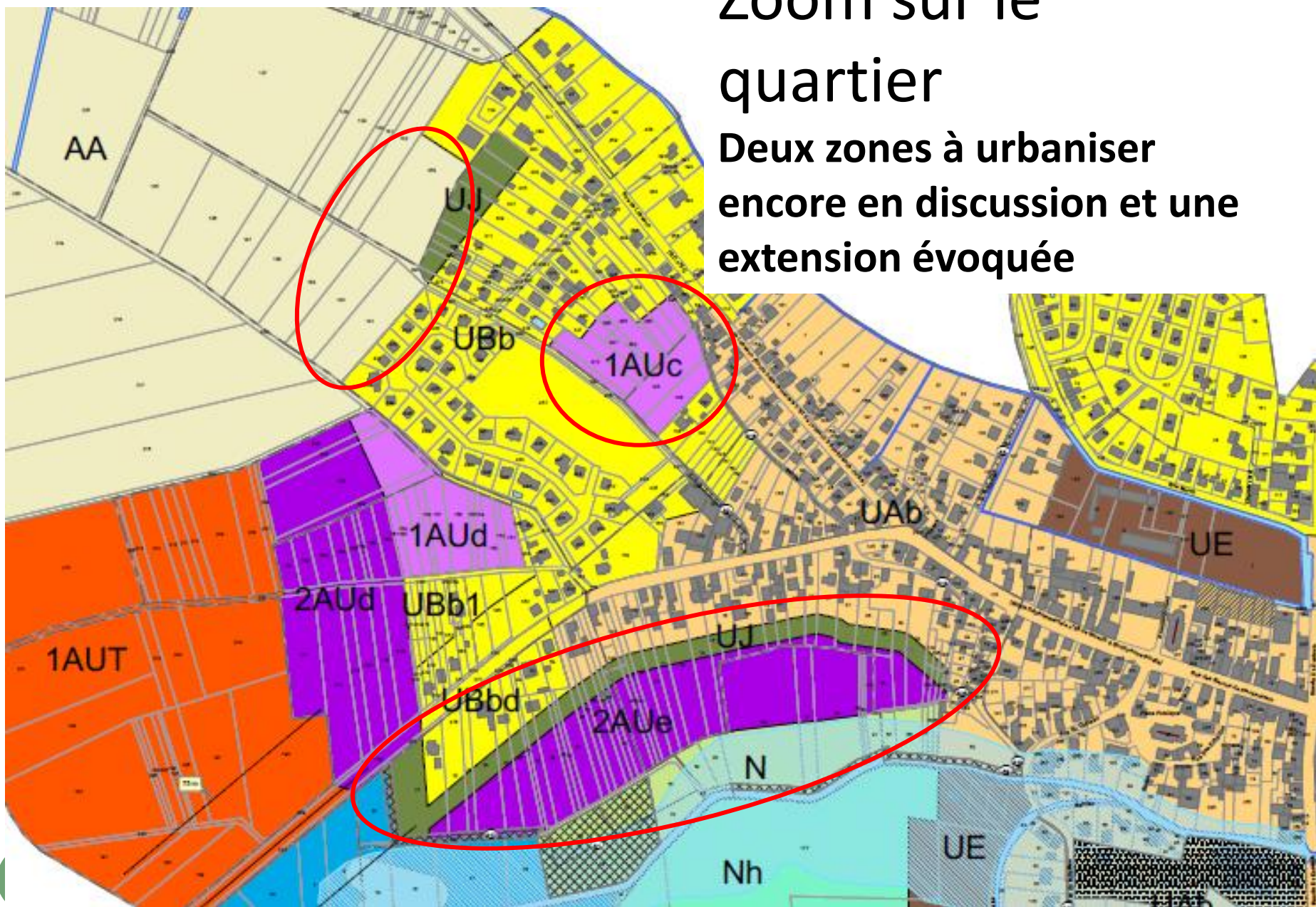
Zoom sur le quartier

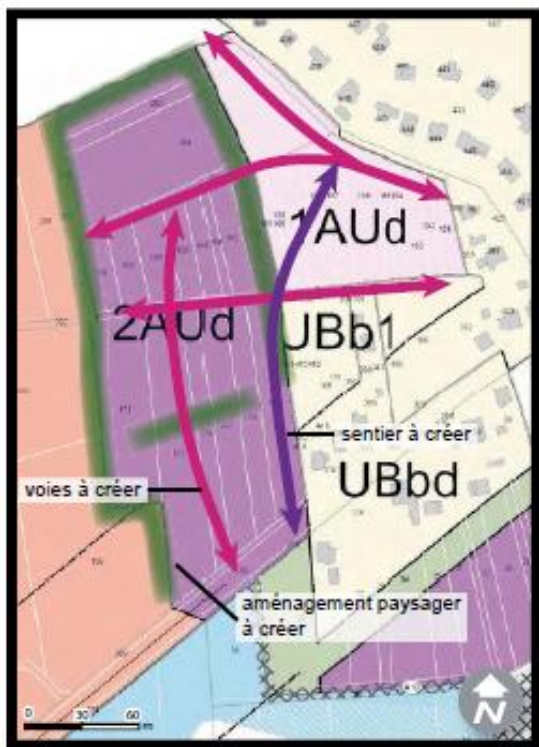
Orientations du PLU en regard des propositions de 2008

Propositions 2008	Orientations du PLU
Organiser le dialogue avec l'ensemble de la population	2 réunions publiques, plus d'une vingtaine d'entretiens individuels, quatre réunions de quartier
Désengorger le centre ville par des nouvelles voies inter quartiers	Les nouvelles voies inter quartiers s'avèrent limitées (dans le cadre des nouvelles zones urbanisées) Par contre nous avons opté pour une urbanisation rapprochée des centres de services afin de favoriser les modes de déplacement doux
Revoir le schéma de circulation et notamment l'accès aux établissements scolaires et à la gare	Elaboration d'un réseau de circulation vélos & piétons
Favoriser la densification de l'habitat en centre ville tout en préservant les espaces verts	Utilisation de la zone UJ (jardins) entre les zones urbaines existantes et les nouvelles zones à urbaniser Ecran végétal dans les nouvelles zones à urbaniser
Situer les futurs lotissements	Essentiellement une urbanisation des dents creuses
Préciser l'implantation des équipements publics	Fait
Préserver les terres agricoles les plus fertiles	Limitation du périmètre d'urbanisation

Zoom sur le quartier

Deux zones à urbaniser encore en discussion et une extension évoquée





Zoom sur le quartier Orientations d'aménagement 1AUd & 2AUd

Les constructions les plus au Nord seront desservies par un accès dans le prolongement de la rue Manderfeld alors que les autres constructions seront desservies par une voie rejoignant la rue de Pechelbronn.

Afin d'optimiser l'organisation des constructions, les cours urbaines seront privilégiées.

Pour favoriser l'insertion des constructions dans la pente, les talus et mouvements de terre seront réduits au minimum. En outre, ceux-ci devront être aménagés, plantés et entretenus.

Un ou plusieurs axes réservés aux liaisons douces devront permettre de relier les constructions les plus au Nord à la rue de Pechelbronn.

La limite Ouest de la zone devra faire l'objet d'un aménagement paysager comportant des plantations de moyenne ou haute tige d'essences feuillues. Cet aménagement devra présenter une largeur suffisante pour insérer les constructions dans un écrin végétal.

Ce secteur a vocation à être aménagé en plusieurs tranches.

Chaque phase d'aménagement devra être structurée de manière à ne pas porter atteinte à l'aménagement et au fonctionnement futur de la zone.

Une voie, structurante à l'échelle de l'ensemble de la zone de projet, devra relier la rue de Pechelbronn à la rue de la Bergerie.

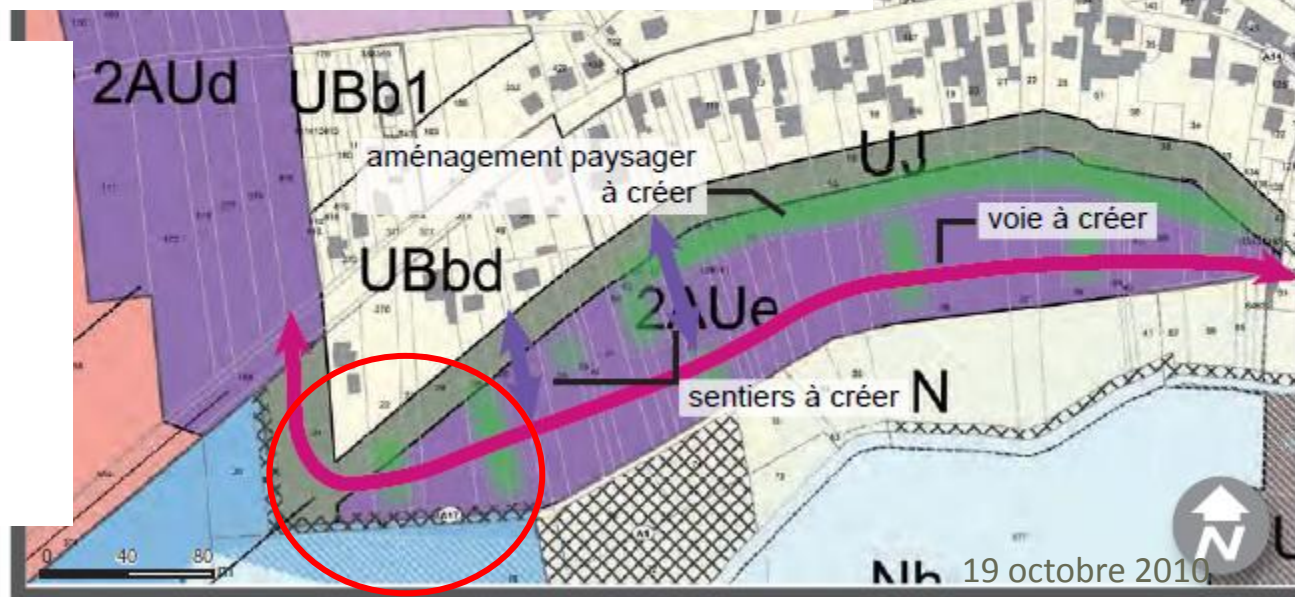
Cette voie structurante desservira les constructions par une succession de cours urbaines qui seront séparées par des espaces de jardins et vergers et qui présenteront une mixité de l'habitat.

Ces espaces verts aménagés seront, soit des espaces privatifs, soit des espaces publics partagés.

Un cheminement doux devra permettre de rejoindre la rue de la Bergerie, les chemins existants vers le Seltzbach et le Bruehl, ainsi que la rue de Pechelbronn.



Zoom sur le quartier Orientations d'aménagement 2AUe



Débat

Vous avez la parole !
Verre de l'amitié