

# Commune de Soultz-sous-Forêts / Hohwiller

## Réunions de quartier 2010

Quartier Nord Est

19 octobre 2010



# Sommaire

- Etat d'avancement des projets
- Circulation et stationnement
- PLU

# Etat d'avancement des projets

---

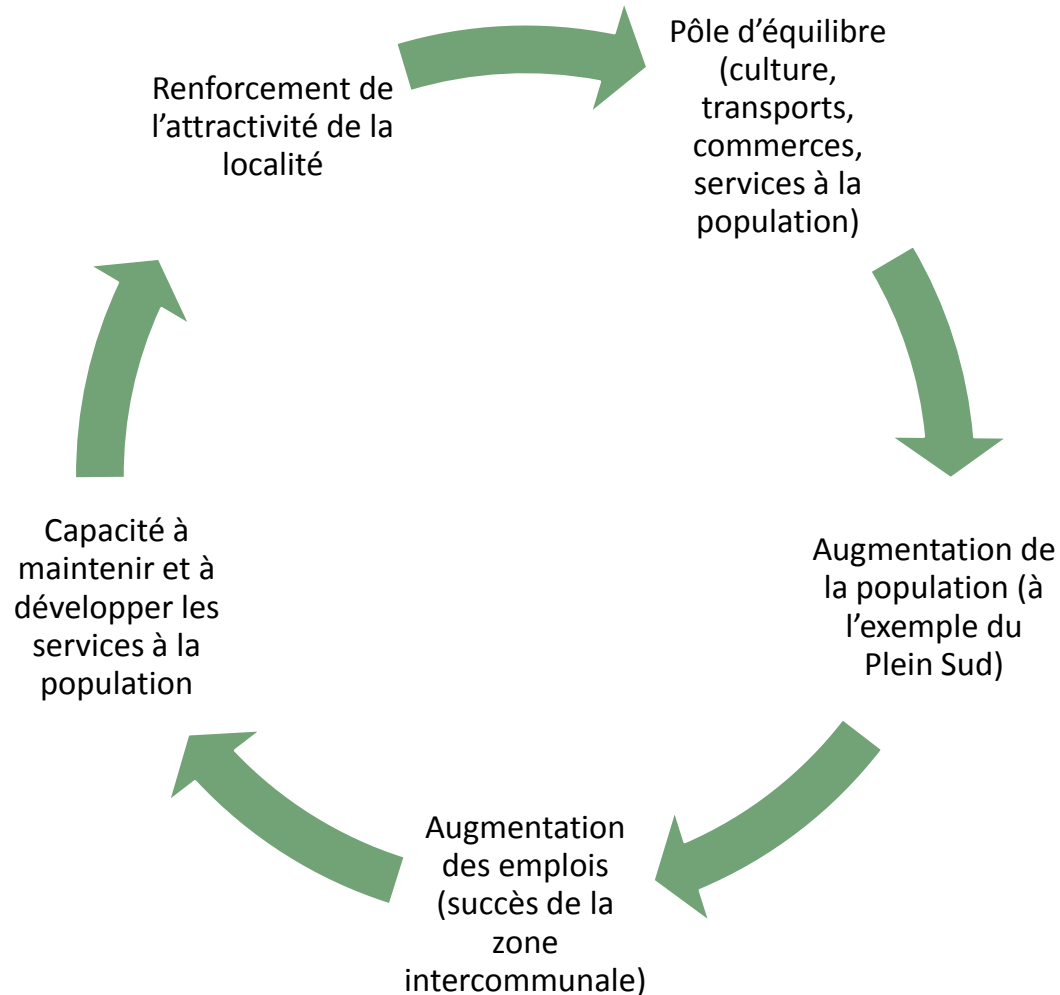
Objectifs

Vue d'ensemble

Détails des projets structurants

# Objectifs

## Le cercle vertueux



# Vue d'ensemble

## Services à la population

Propositions 2008	Projets engagés / <i>réalisés</i>	Projets programmés
Restructurer le complexe « écoles—maison des associations » afin d'augmenter la capacité d'accueil des écoles et d'assurer la mise en place du bilinguisme	Restructuration du bloc scolaire par la commune avec transfert, par la comcom, dans ce nouveau bloc scolaire, du périscolaire dont la capacité est portée à 80 places  Implantation, dans ce même bloc immobilier, par la comcom du RAM, qui a été lancé en septembre 2009	
Organiser un relais assistantes maternelles		
Repenser le périscolaire		
Créer une crèche dans le cadre intercommunal, associée à la halte garderie	Initiative privée (difficilement) en cours	Transfert de la halte garderie à Hohwiller / évolution multi accueil (comcom)
Créer un espace jeunes avec une animation adaptée, ainsi qu'un multisports	<i>Multisports à Sultz et à Hohwiller (comcom)</i>	Politique intercommunale en faveur des jeunes
Envisager la création d'une maison des services pour consolider le rôle de pôle administratif de commune	Pôle des services de l'hôtel de ville	
Installer l'office du tourisme à côté de la mairie		
Favoriser le développement des services d'aide à la personne âgée et les projets d'infrastructures	Préemption des terrains derrière l'actuelle maison de retraite permettant son extension (permis déposé)	

# Vue d'ensemble

## Plan d'équipement et de circulation

Propositions 2008	Projets engagés / réalisés	Projets programmés
Construire un complexe sportif et associatif avec une salle principale et des espaces spécialisés qui pourront être d'intérêt intercommunal, voire régional, ouvrant droit à des subventions spécifiques	<i>Rénovation de la maison des associations qui devient maison de la musique et des associations</i>	Inscription du complexe sportif au contrat de territoire : plateau multi fonctions, judo, quilles, salles multi activités Questionnaire en cours
Prévoir un plan de rénovation et de renforcement des autres équipements sportifs	<i>Gymnase municipal</i> Terrain de football et abords Terrains de tennis	
Remettre à jour et poursuivre le plan de rénovation de la voirie en sécurisant les déplacements à pied et en vélo	Rue Frohnacker Rue de Hoffen	Liaison rue Frohnacker - rue de Seltz – CES programmée
Revoir le schéma de circulation et notamment l'accès aux établissements scolaires et à la gare	Etudes sur <i>les stationnements</i> et la circulation Réaménagement complet des abords de la gare Focalisation sur l'accès au bloc scolaire Sécurisation <i>par radars</i> et multiplication des aménagements ( <i>rue Deutsch</i> , ...) Création systématique de parkings (maison de retraite, terrain de football, Sonnenhof, locations complémentaires Frohnacker, ...)	Elaboration d'un véritable réseau de circulation douces dans la localité Etude intercommunale Soultzerland Hattgau Sauer-Pechelbronn
	Patrimoine culturel ( <i>église catholique</i> , église et <i>presbytère</i> Hohwiller, orgue église protestante, <i>synagogue</i> )	

# Vue d'ensemble

## Développement durable

Propositions 2008	Projets engagés / <i>réalisés</i>	Projets programmés
Anticiper les normes basse consommation d'énergie en cas de construction de nouveaux bâtiments communaux	Pris en compte dans les différents projets immobiliers de la commune	
Établir et mettre en œuvre un plan d'économie d'énergie pour les bâtiments communaux existants	<i>Diagnostic d'efficacité énergétique réalisé</i> L'essentiel est pris en compte dans les projets en cours	
Étudier la possibilité d'utiliser la géothermie pour les bâtiments communaux, y compris pour le complexe sportif et associatif, voire initier tout un éco quartier		Essentiellement pris en compte pour les activités économique (comptoir agricole, serres, ...)
Mettre en œuvre des pratiques écologiques pour l'entretien des espaces verts et des fleurs	Mise en œuvre très progressive	

# Vue d'ensemble

## Développement économique

Propositions 2008	Projets engagés / réalisés	Projets programmés
S'inscrire dans la dynamique prévue par le Schéma de Cohérence Territoriale de l'Alsace du Nord—SCOTAN - qui recommande la création d'un emploi pour deux nouveaux habitants	Des emplois industriels et artisanaux grâce à la zone intercommunale (qui se remplit très bien) Des emplois de services à la personne (extension de la maison de retraite, Sonnenhof) Pôle des services	
Favoriser le développement des services aux entreprises	Hôtel d'entreprises dans le pôle des services Deux zones de projet pour activités tertiaires dans le PLU (derrière La Saline et rue Geiger)	La réalisation d'un hôtel d'entreprises sur fonds publics a vocation à entraîner, par ailleurs, des initiatives privées
S'appuyer sur l'atout de l'utilisation industrielle de la géothermie pour attirer de nouvelles entreprises	Délocalisation et renforcement de la plate forme du comptoir agricole	Serres
Soutenir le commerce par la mise en œuvre d'une Opération de Modernisation du Commerce - OMC - au niveau intercommunal	<i>Réalisation d'un diagnostic par la comcom (nécessité d'un projet structurant au centre ville)</i> <i>Marché hebdomadaire des producteurs</i> Acquisition de terrains au centre ville	Favoriser un projet immobilier à 3 niveaux sur les terrains acquis : galerie commerciale, bureaux, logements
Accompagner le développement touristique en s'appuyant sur les fonctions commerciales et d'animation culturelle (Saline, Médiathèque) de notre commune	<i>Préemption d'un terrain permettant la construction d'un hôtel en centre ville</i> <i>Marché hebdomadaire</i> <i>Tradi'sons en relation avec l'OT</i>	Nouvelle impulsion à donner lorsque l'OT sera installé dans le pôle des services



# Vue d'ensemble

## Animation de la commune

Propositions 2008	Projets engagés / <i>réalisés</i>	Projets programmés
Rénover la politique d'aide aux associations après une large concertation	<i>Revalorisation des différentes aides</i>	
Poursuivre la professionnalisation de la gestion de la Saline, notamment en matière d'accueil	<i>Nouvelle directrice</i>	
Repenser l'école de musique	<i>Nouvelle direction et reconnexion avec l'Harmonie Municipale par l'intermédiaire d'un directeur commun</i>	
S'occuper de la fête de la musique	<i>Relancée grâce, en particulier, aux associations de musique locales et notamment PEL MEL</i>	
Consolider les fêtes et manifestations qui rythment la vie de la localité	<i>Sujet d'attention permanent de la municipalité et des adjoints en charge de cette animation</i>	

# Détails des projets structurants

## Pôle des services de l'Hôtel de Ville



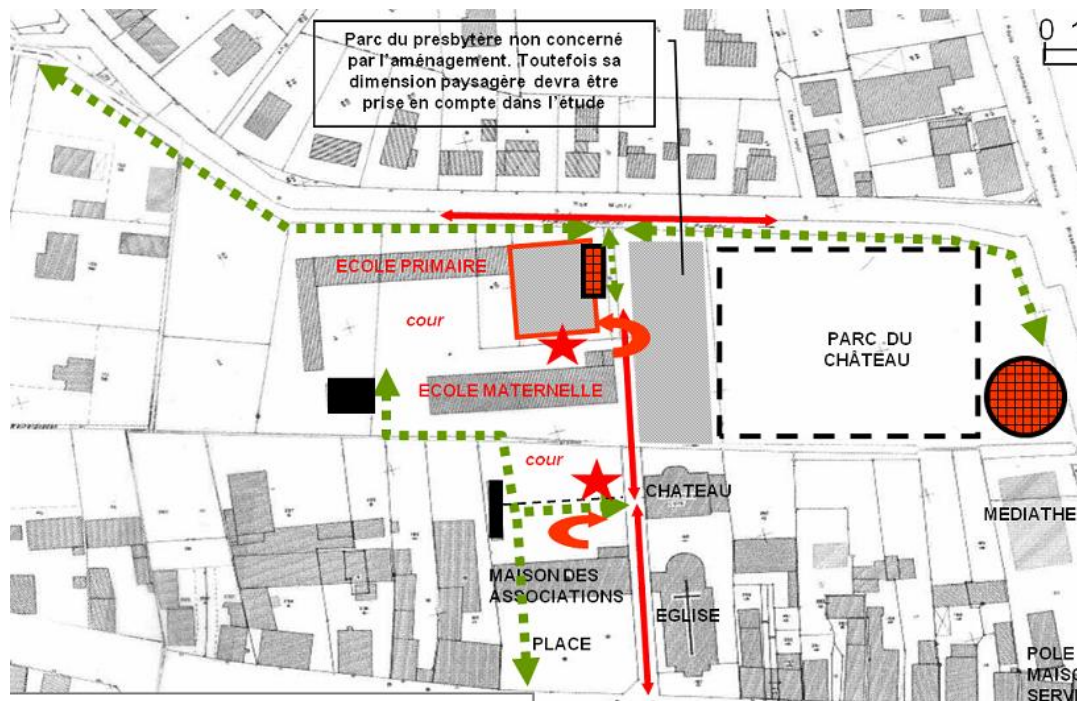
### Plan de mise en œuvre

- Permis délivré le 11 octobre 2010
- Remise des offres des entreprises pour les 17 lots le 29 octobre 2010
- Déménagement des services de la mairie : décembre 2010
- Début des travaux : janvier 2011
- Fin prévisionnelle des travaux : octobre 2011

# Détails des projets structurants

## Restructuration du bloc scolaire et pôle petite enfance

### Vue d'ensemble



### Contenu du projet et planning

- Anciens bâtiments
  - réaménagement école maternelle & préau,
  - réaménagement école élémentaire & préau
- Nouveau bâtiment
  - comcom : RAM & périscolaire de 80 places
  - commune : 4 salles de classe école élémentaire ; salle de réunion, salle des arts et bibliothèque communes aux deux écoles
- Date de livraison potentielle : rentrée 2012

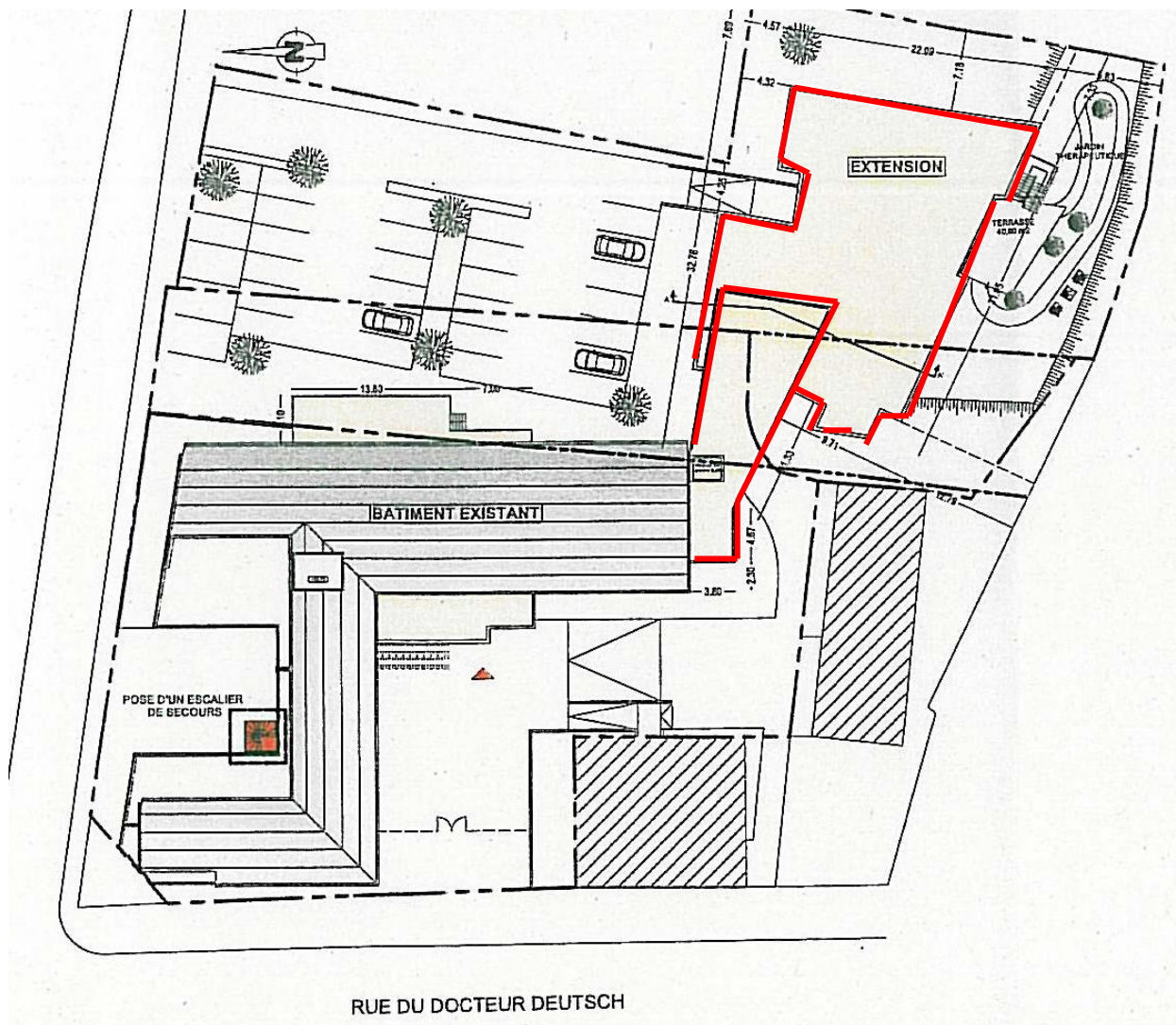
# Détails des projets structurants

## Abords de la gare



# Détails des projets structurants

## Extension maison de retraite



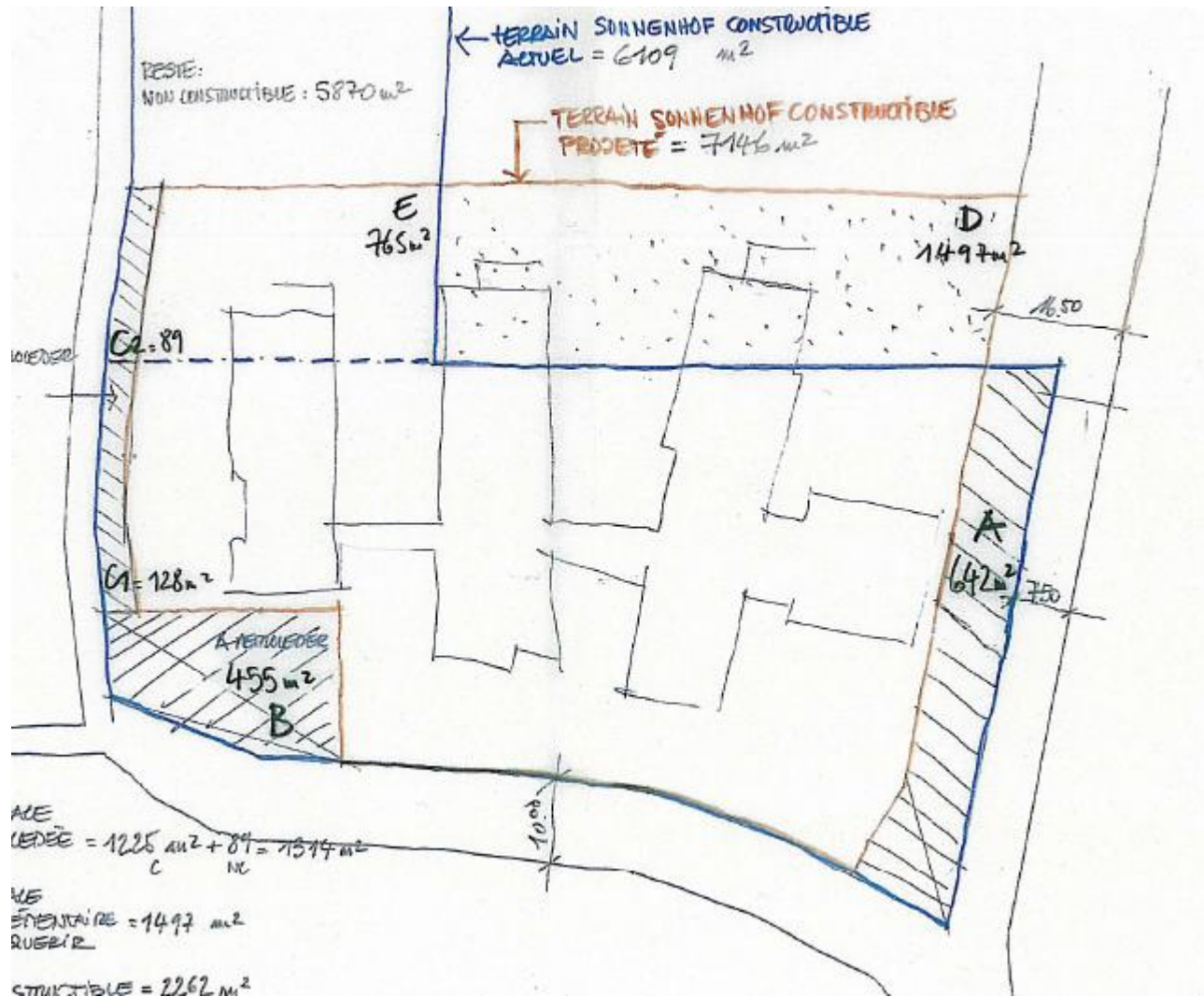
# Détails des projets structurants

## Implantation Sonnenhof (1/2)



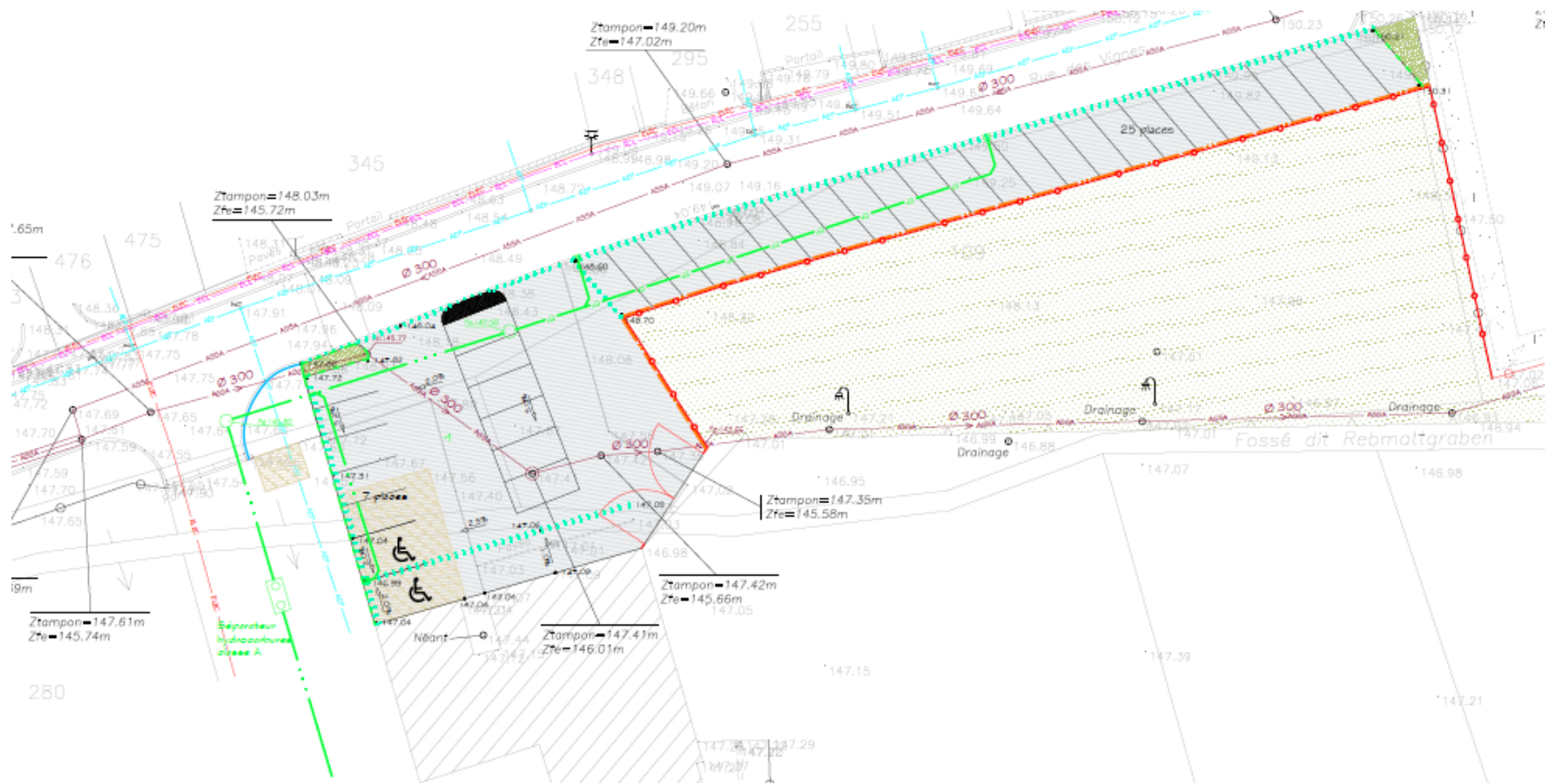
# Détails des projets structurants

## Implantation Sonnenhof (2/2)



# Détails des projets structurants

## Abords gymnase municipal et terrains de football





# Circulation et stationnement

---

Problématique des écoles

Stationnement

Comptages de circulation

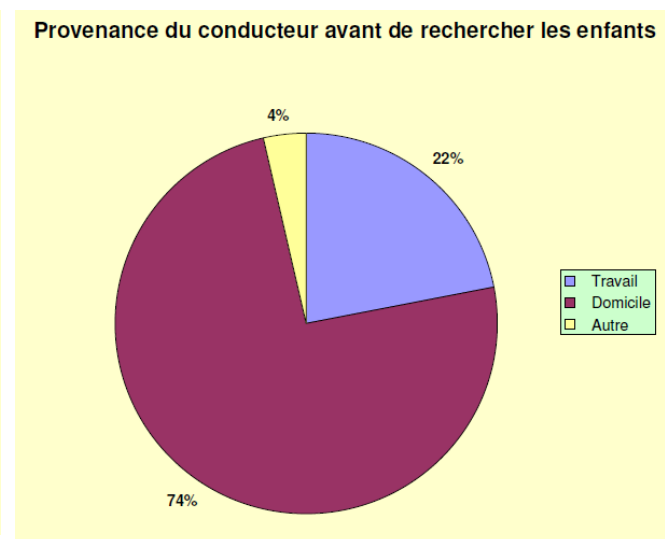
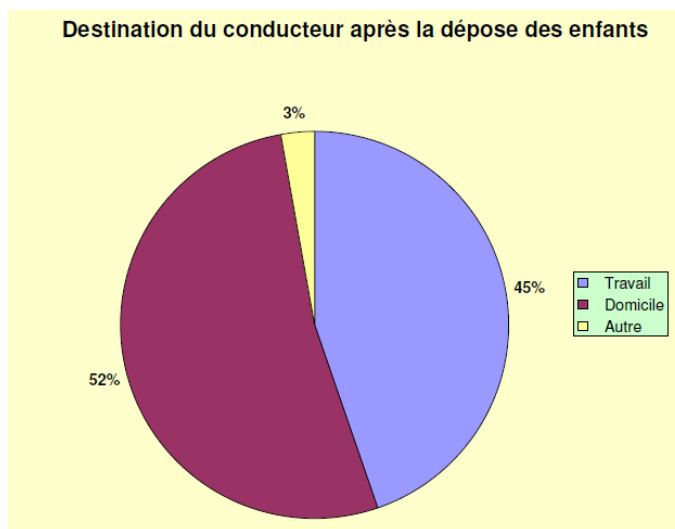
Autres sujets du quartier

# Problématique des écoles

## Quel mode de transport ?

	Matin Entrée	Midi		Soir Sortie
		Sortie	Entrée	
En voiture	158	105	105	111
<i>dont véhicules</i>	<i>118</i>	<i>80</i>	<i>80</i>	<i>86</i>
A vélo	12	12	12	12
A pied	92	128	128	130
En car	27	45	45	37
<b>Total</b>	<b>289</b>	<b>290</b>	<b>290</b>	<b>290</b>

Tableau : répartitions modales par élèves au cours de la journée



# Problématique des écoles

## Pourquoi et quelles évolutions possibles ?

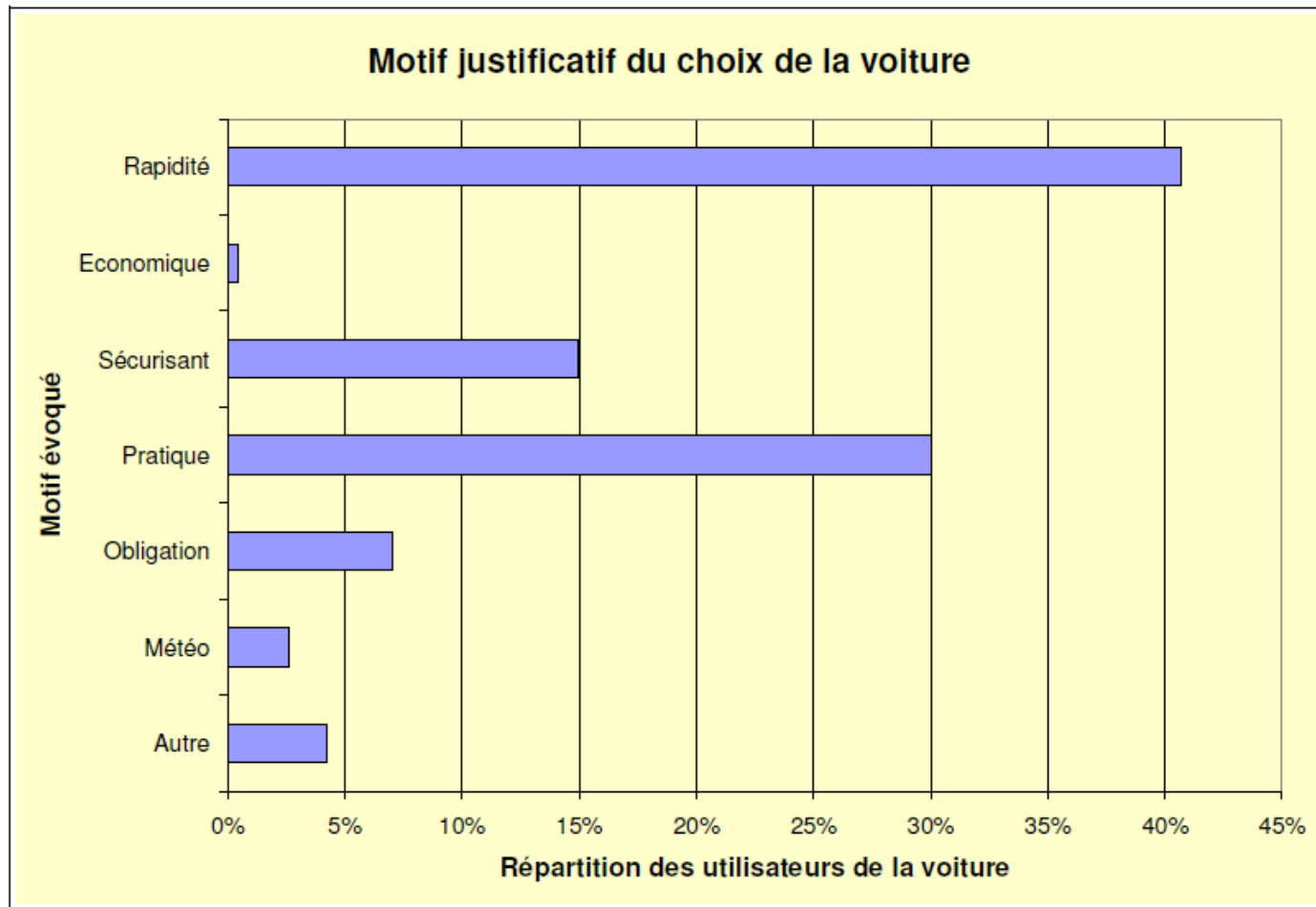


Tableau : répartition des motifs de recours à la voiture

# Problématique des écoles

## La particularité de la rue Muntz

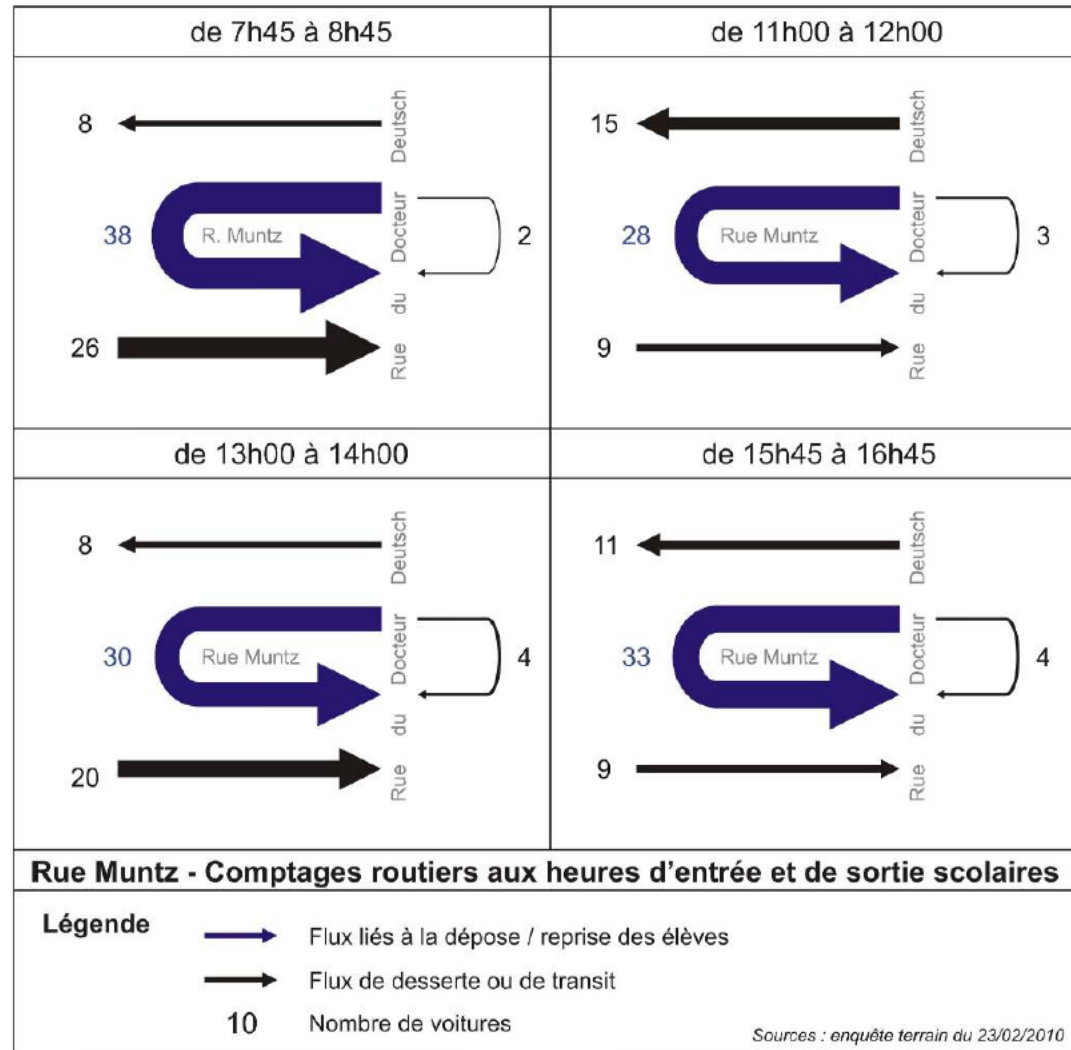


Figure : impact de la desserte des écoles sur la circulation rue Muntz

# Stationnement

## Rue du Docteur Deutsch

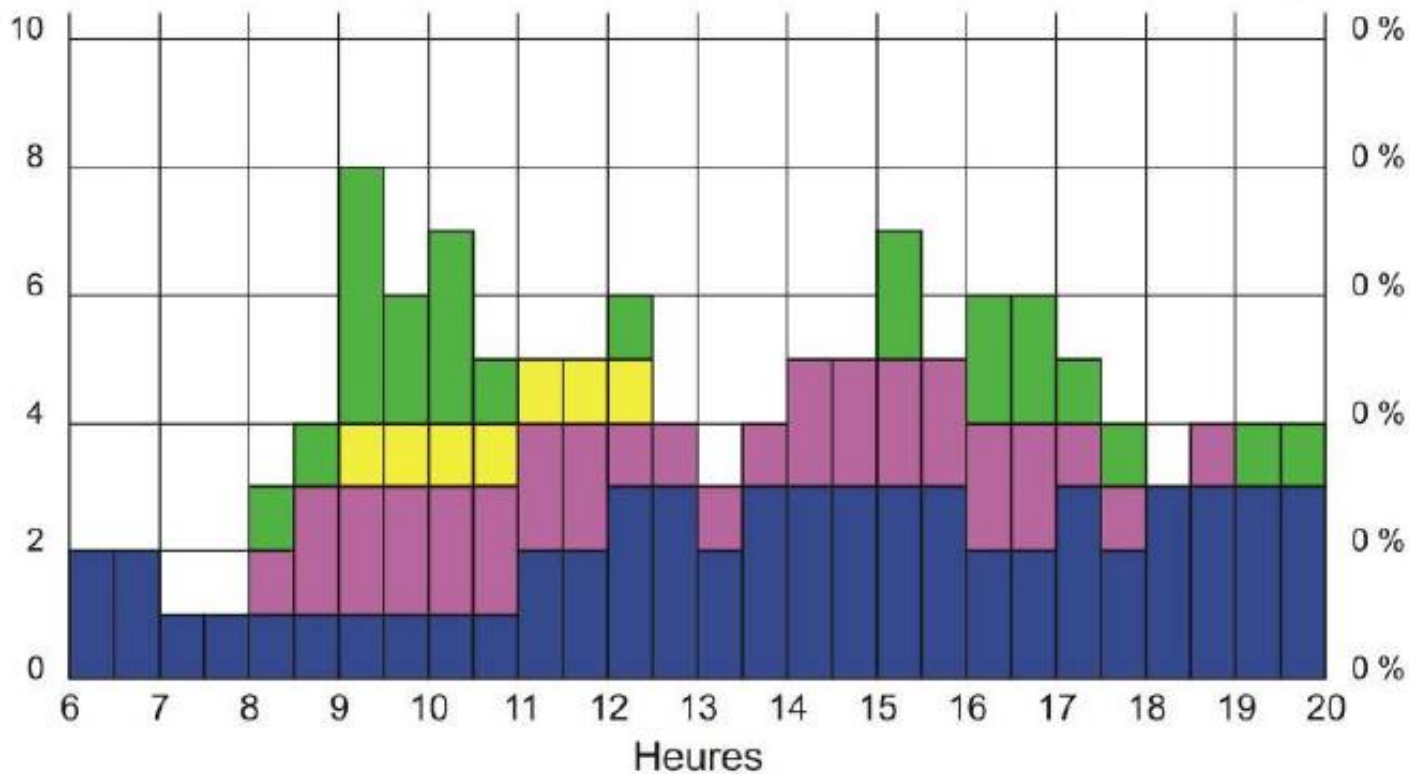
### Usage :

- Courte durée (< 2 h.)
- Moyenne durée (de 2 à 4 h.)
- Longue durée (> 4 h.)
- Résident



Nombre de véhicules

% de la capacité

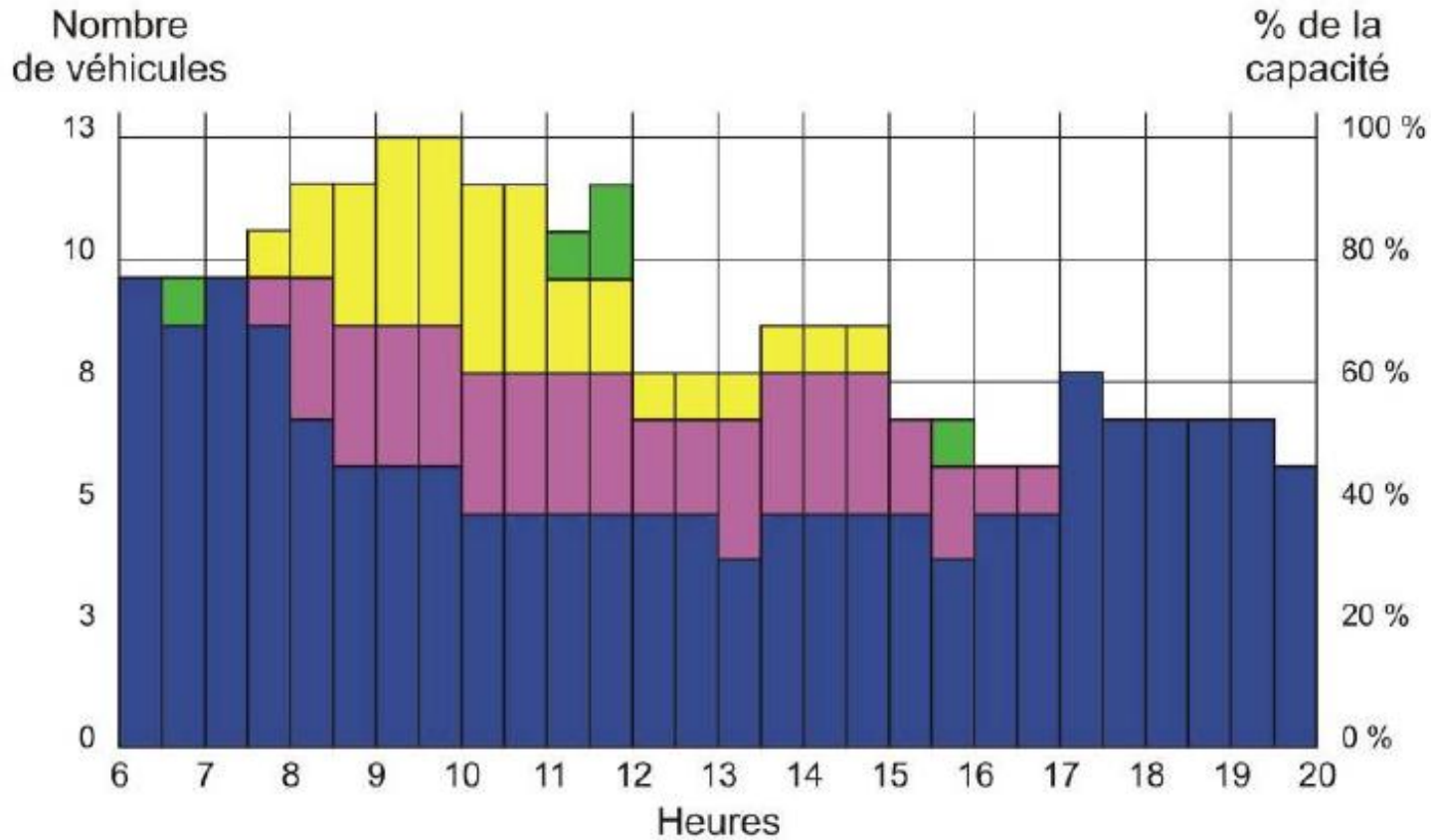


# Stationnement

## Parking Frohnacker

### Usage :

- Courte durée (< 2 h.)
- Moyenne durée (de 2 à 4 h.)
- Longue durée (> 4 h.)
- Résident

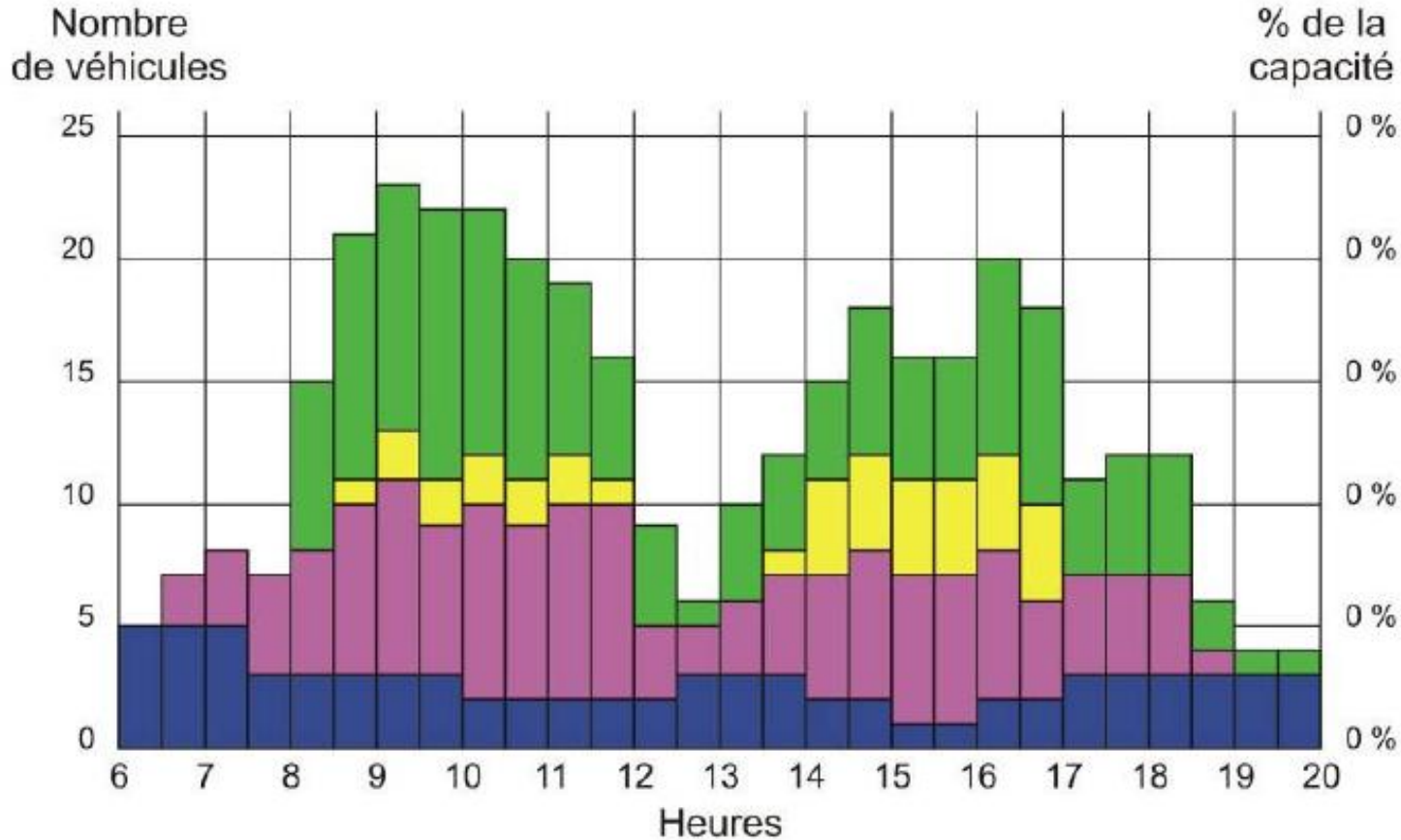


# Stationnement

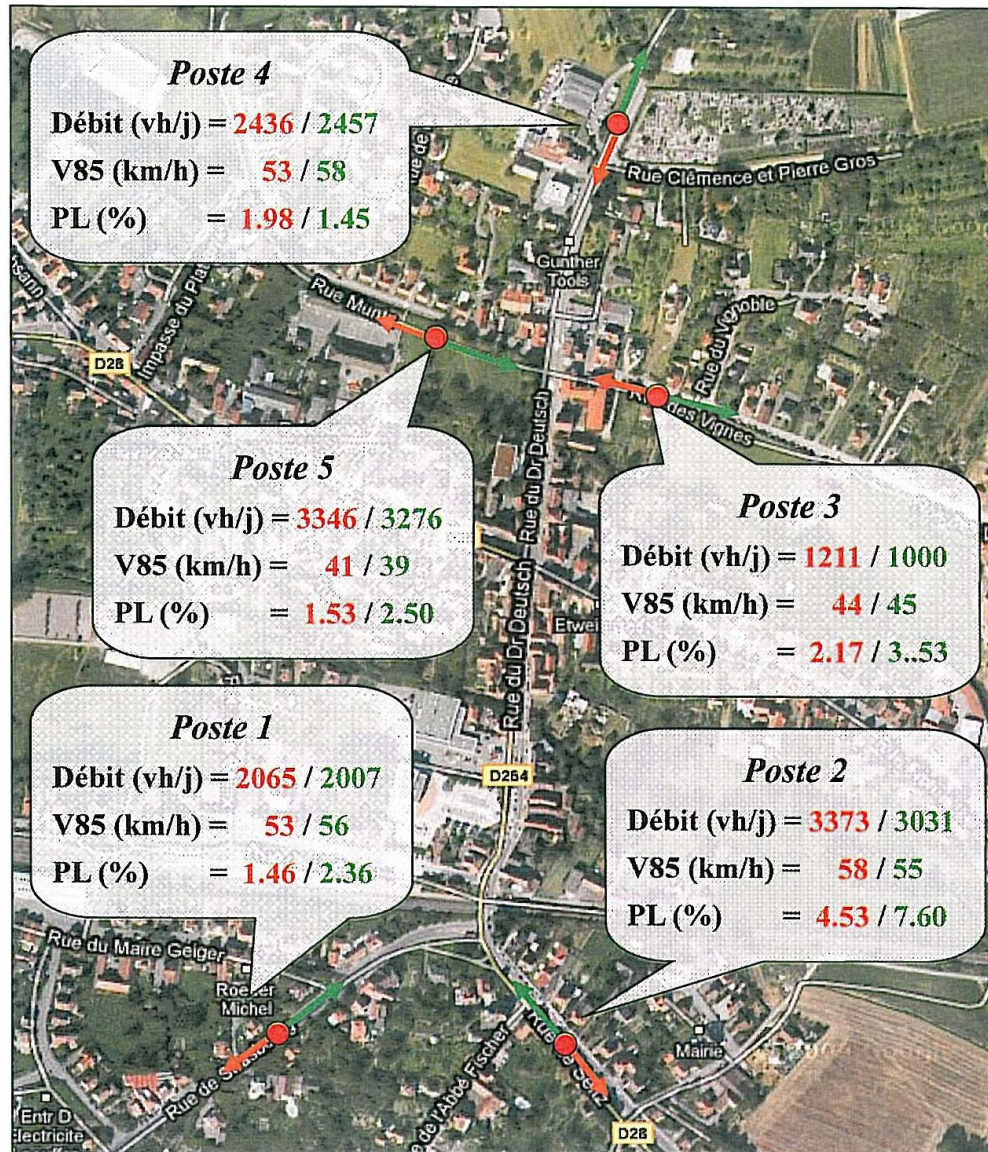
## Rue du Frohnacker

### Usage :

- Courte durée (< 2 h.)
- Moyenne durée (de 2 à 4 h.)
- Longue durée (> 4 h.)
- Résident



# Comptages de circulation





# Autres sujets

- Etudes de circulation : suite et fin de l'étude après la réouverture de la rue du Frohnacker pour faire des comptages directionnels
- Circulation et stationnement rue des Vignes
- Traversée de la rue du Docteur Deutsch
- Dispositions prises pour augmenter le nombre de parking dans le secteur commercial de la rue du Frohnacker

# PLU

---

Orientations du PLU en regard des propositions de 2008

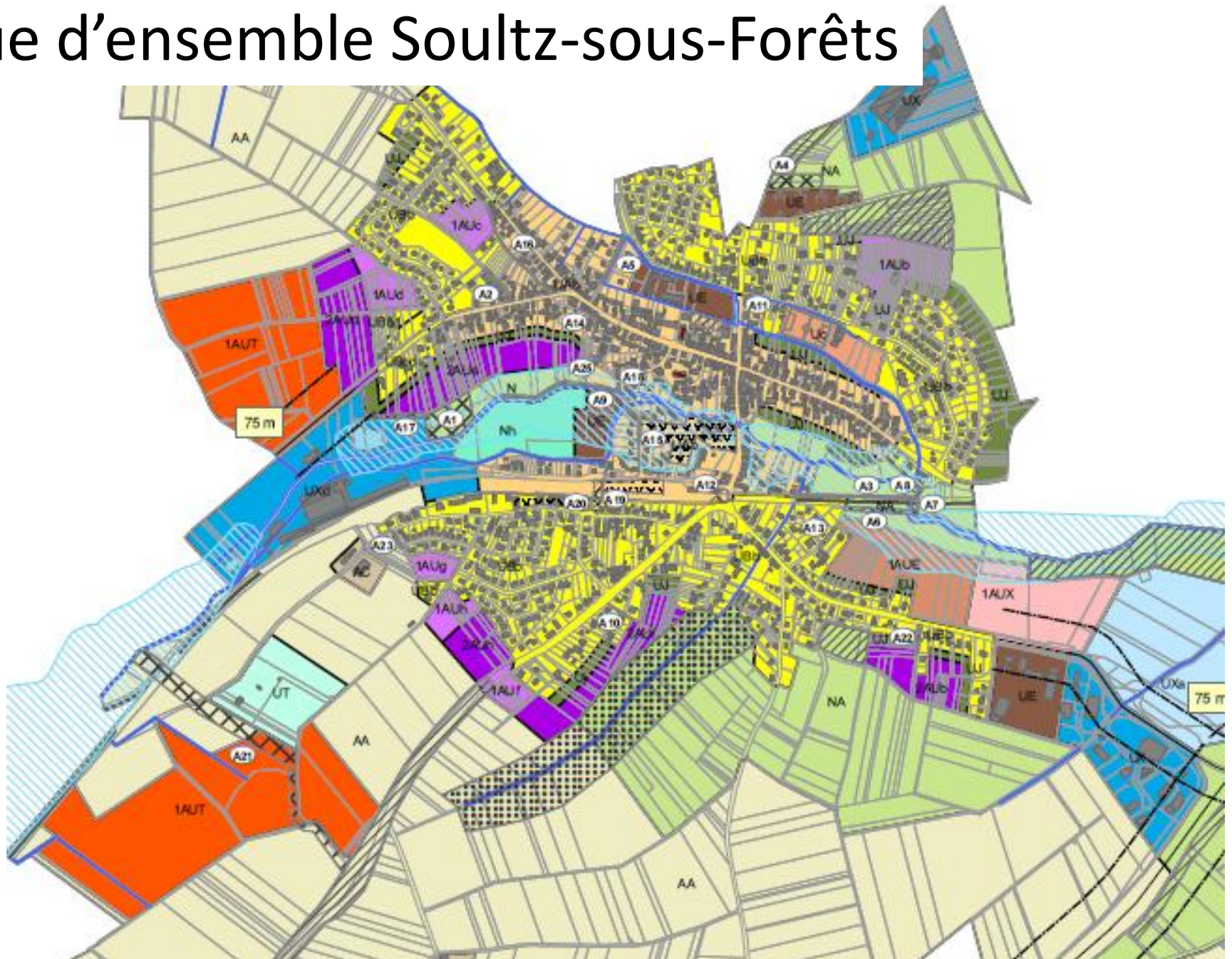
Vue d'ensemble

Zoom sur le quartier

# Orientations du PLU en regard des propositions de 2008

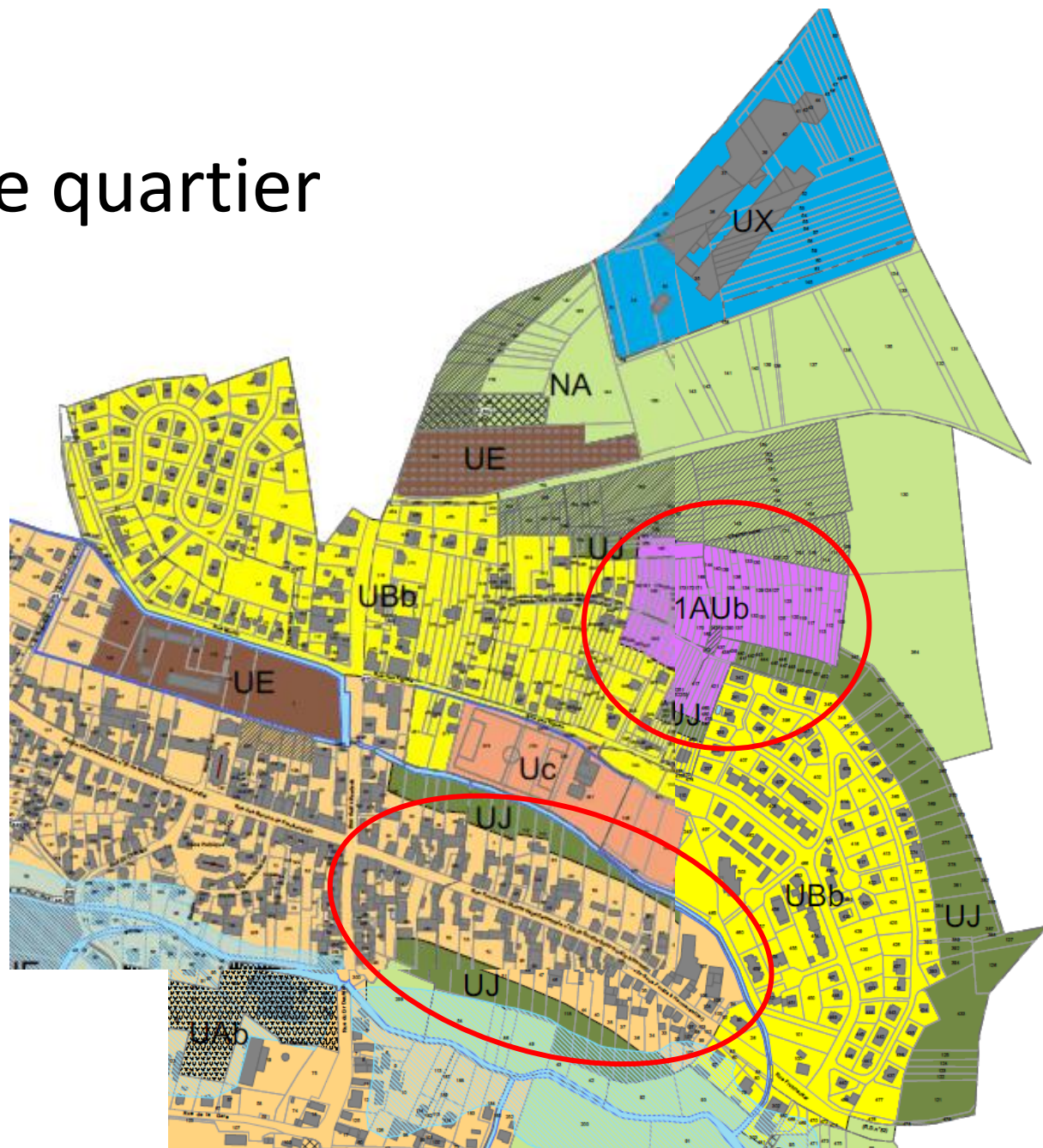
Propositions 2008	Orientations du PLU
Organiser le dialogue avec l'ensemble de la population	2 réunions publiques, plus d'une vingtaine d'entretiens individuels, quatre réunions de quartier
Désengorger le centre ville par des nouvelles voies inter quartiers	Les nouvelles voies inter quartiers s'avèrent limitées (dans le cadre des nouvelles zones urbanisées) Par contre nous avons opté pour une urbanisation rapprochée des centres de services afin de favoriser les modes de déplacement doux
Revoir le schéma de circulation et notamment l'accès aux établissements scolaires et à la gare	Elaboration d'un réseau de circulation vélos & piétons
Favoriser la densification de l'habitat en centre ville tout en préservant les espaces verts	Utilisation de la zone UJ (jardins) entre les zones urbaines existantes et les nouvelles zones à urbaniser Ecran végétal dans les nouvelles zones à urbaniser
Situer les futurs lotissements	Essentiellement une urbanisation des dents creuses
Préciser l'implantation des équipements publics	Fait
Préserver les terres agricoles les plus fertiles	Limitation du périmètre d'urbanisation

# Vue d'ensemble Soultz-sous-Forêts



# Zoom sur le quartier

## Points en débat



# Zoom sur le quartier

## Orientations d'aménagement

Ce secteur est voué à se développer en une ou plusieurs tranches.

Chaque phase d'aménagement devra être structurée de manière à ne pas porter atteinte à l'aménagement et au fonctionnement futur de la zone.

Les voies à créer devront former un bouclage entre la rue du vignoble et la rue des vignes par le lotissement « Plein Sud ».

Le chemin rural dit « Rebnieseweg » pourra être conservé et servir de support pour les déplacements doux.

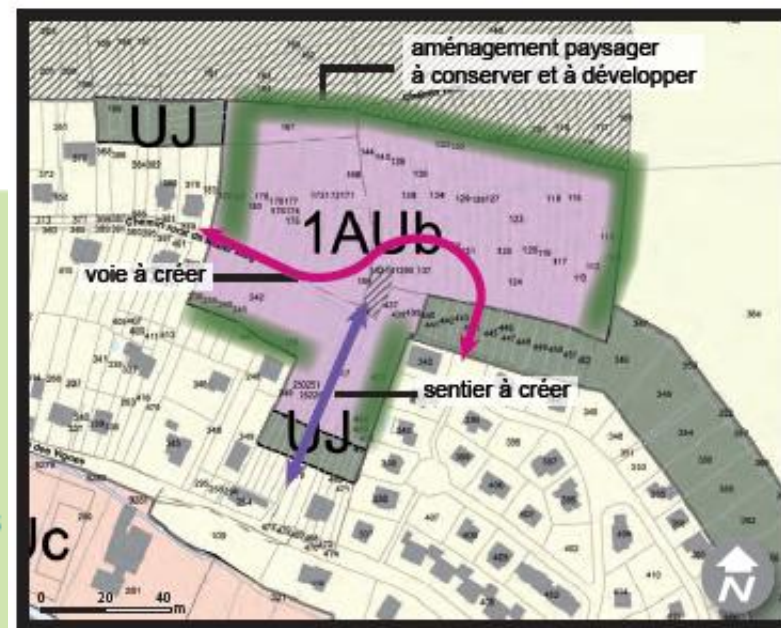
Afin d'optimiser l'intégration des projets dans le site, les mouvements de terre seront minimisés et respecteront la pente naturelle.

Chaque nivellement ou soubassement apparent devra faire l'objet d'un aménagement paysager.

Un écran végétal sera planté à l'arrière des parcelles bâties afin de rappeler la proximité des bosquets et vergers présents en limite de zone (au Nord et à l'Est notamment).

La maison des vignes, Élément Remarquable du Paysage, devra être préservée et valorisée.

Un écran végétal, en limite Nord, devra être mis en place.



# Zoom sur le quartier

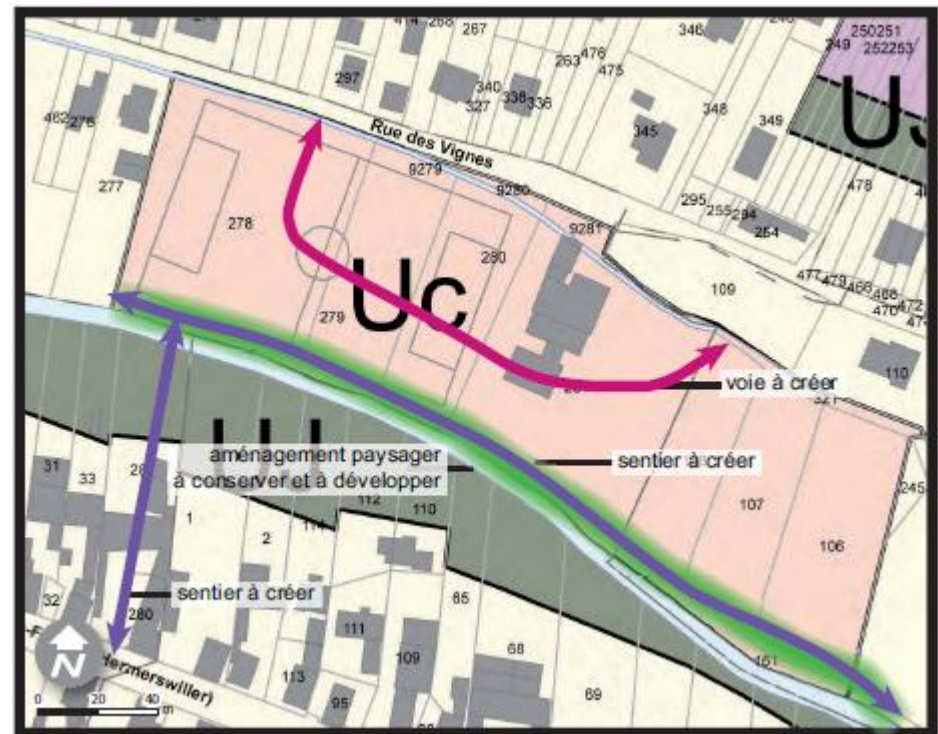
## Orientations d'aménagement

Une voie de desserte reliera la rue des vignes en une ou plusieurs boucles.

Le principe de cour urbaine peut également être envisagé sur ce secteur.

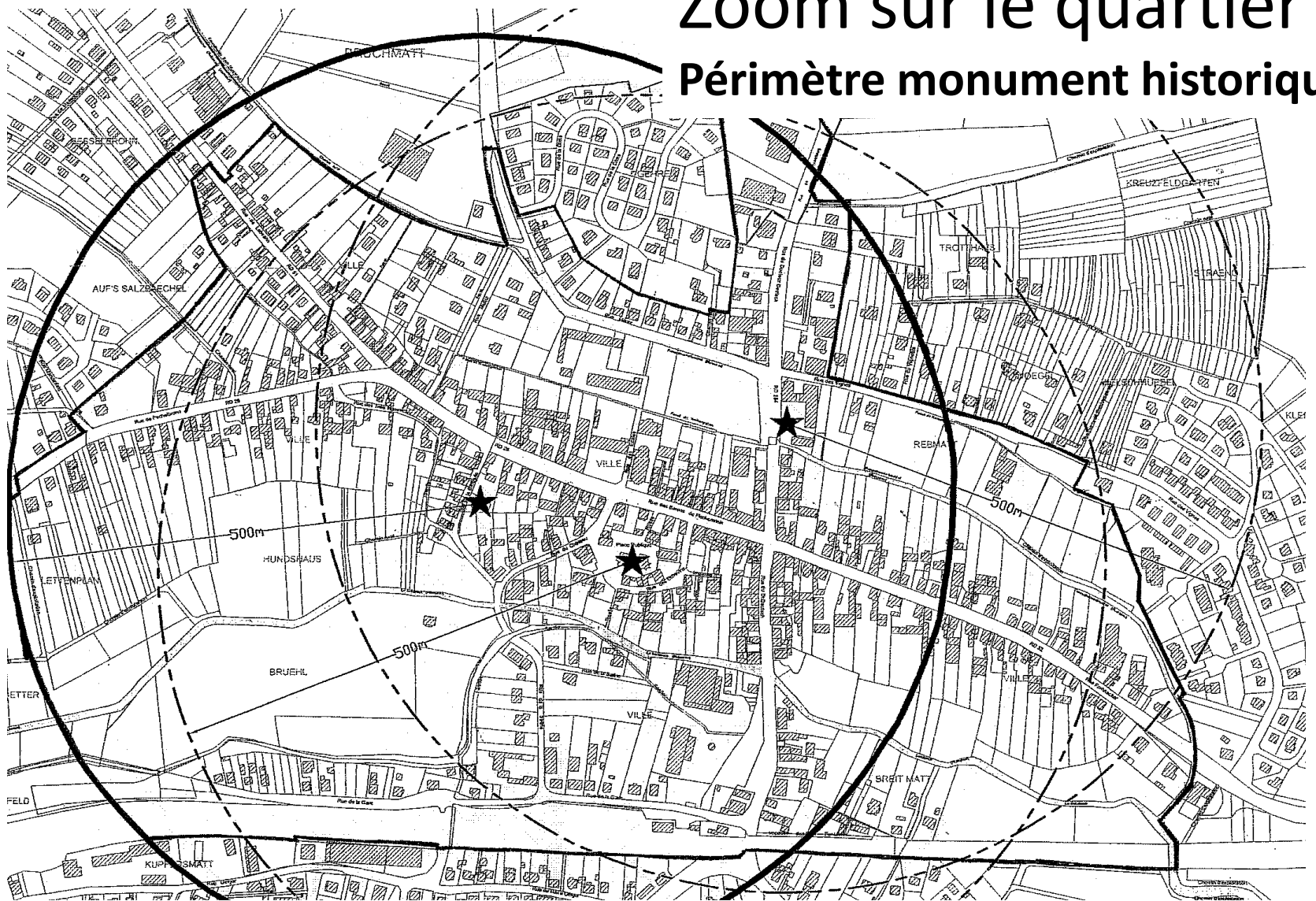
Un cheminement doux devra être réalisé parallèlement au Froeschwillerbach.

La mixité de l'habitat sera favorisée sur ce secteur. S'il n'est pas intégré aux parcelles privées, l'écran végétal pourra être parcouru par un cheminement doux.



# Zoom sur le quartier

## Périmètre monument historique





# Débat

---

Vous avez la parole !  
Verre de l'amitié