

DÉCEMBRE 2011 - n° 8

SOULTZ

HOHWILLER

ACTUALITÉS



SOMMAIRE

P.2	POLITIQUE MUNICIPALE <i>Stratégie de développement et état d'avancement des projets</i>	<i>La Saline intègre le festival « Autour du Point de Croix »</i>
P.4	CONCERTATION <i>Un nouveau souffle pour le « centre ville ancien » Le plan de viabilité hivernale</i>	<i>Concours d'illuminations de Noël 2011 Lancement de la saison culturelle de La Saline Inauguration de l'église Saint Jean-Baptiste de Hohwiller Faire vivre l'histoire de la communauté juive</i>
P.6	URBANISME ET HABITAT <i>PLU : enquête publique</i>	<i>Le FCSK en tête d'affiche Au fil des actualités... en images !</i>
P.7	ÉCONOMIE ET ATTRACTIVITÉ <i>De nombreux événements économiques : - 2^{ème} anniversaire du marché hebdomadaire - Conférence internationale sur la géothermie profonde - Société PhysioTech - Soultz-sous-Forêts, pôle commercial dynamique - Société Braeuner</i>	P.15 INFOS PRATIQUES <i>Respectons les règles de stationnement ! Invitation à la cérémonie de présentation des vœux 2012 Devenez Jeune Sapeur Pompier</i>
P.9	ÉTAT CIVIL 2011	P.16 AGENDA 2012
P.19	MANIFESTATIONS, ANIMATIONS <i>Les festivités de la Fête Nationale Sportifs et associatifs méritants Cérémonies du 11 novembre Palmarès du fleurissement 2011</i>	P.18 EXPRESSION DES ÉLUS
P.20	TRADI'ONS DE NOËL	



Poursuivre la dynamique ...

Mettre en mouvement et maintenir la dynamique d'une localité n'est pas toujours chose aisée.

Mais les plus anciens d'entre nous se rappellent aussi le prix à payer lorsque la commune fait du sur place. Ainsi, il y a plusieurs dizaines d'années, Soultz-sous-Forêts était au creux de la vague. La localisation du collège était remise en cause, le centre de secours n'était plus sûr de rester à Soultz-sous-Forêts, les fêtes se tenaient dans une ancienne halle aux bestiaux et le chef-lieu de canton avait fini par perdre des habitants.

Ce n'est qu'au milieu des années 80, grâce à la volonté du maire de l'époque, que notre commune s'est remise dans le sens de la marche. La création d'une zone d'activité communale, la construction de la caserne des pompiers, l'édification de la maison de retraite et, ultérieurement, la construction de La Saline ont signé le retour de Soultz-sous-Forêts sur la scène de l'Alsace du Nord.

Il nous faut, aujourd'hui, poursuivre cette dynamique. Les services à la population, les structures en faveur de la petite enfance, l'équipement commercial, la densité du tissu économique et le développement de l'emploi, l'accès direct aux transports en commun, les installations culturelles, sportives et associatives, l'équipement scolaire, sont à ce prix. En favorisant la concentration des services et de l'emploi dans les centres urbains ou mi-urbains, le schéma de cohérence territoriale de l'Alsace du Nord - SCOTAN - renforce encore cette nécessité. Mon prédécesseur l'avait d'ailleurs bien compris lorsqu'il a voté contre le SCOTAN au motif que Soultz-sous-Forêts n'est pas classé à un niveau assez élevé de la hiérarchie urbaine.

Le rôle de pôle d'équilibre, qui nous a finalement été attribué, comporte des droits, mais aussi des devoirs. Un pôle d'équilibre a vocation à assurer les fonctions centrales de son bassin de coopération intercommunale et les équipements structurants y sont prioritairement localisés. Mais il lui est aussi demandé une densification de l'habitat avec un taux moyen minimum de 20 logements à l'hectare, un développement significatif de l'offre locative, tant privée qu'aïdée, et une part minimale de 10% de logements aidés dans les secteurs d'extension. La future révision du SCOTAN, à la lumière de la loi Grenelle 2, va encore accentuer ces règles.

Nous avons la volonté de permettre à la commune d'assumer pleinement son rôle de pôle d'équilibre mais nous mettrons aussi tout en œuvre pour appliquer ces prescriptions dans le dialogue et la concertation. A l'image de ce qui a été fait lors de l'élaboration du PLU.

Pour terminer, je n'oublie pas que l'identité de Soultz-sous-Forêts réside également dans sa dynamique festive. Le cinquième festival des Tradi'sons, qui va déployer son programme tout au long de ce mois de décembre, en est un des points forts. Au milieu des contes, concerts, animations, marché de Noël et allumages de bougies de l'Avent, c'est une pièce de théâtre consacrée au premier train entrant en gare de Soultz-sous-Forêts en 1855 qui donnera le ton.

Je vous souhaite à toutes et à tous, au nom de l'ensemble du conseil municipal et des membres du personnel, un bon festival des Tradi'sons et de bonnes fêtes de fin d'année. Et je vous donne rendez-vous, le 6 janvier 2012 à La Saline, pour la présentation des Vœux de la Municipalité.

Pierre MAMMOSSER
Maire de Soultz-sous-Forêts

politique municipale : réunion publique

ACTUALITÉS MUNICIPALES

Le 3 novembre la municipalité a convié la population à une réunion publique d'information, de concertation et de discussion. Trois sujets étaient à l'ordre du jour : le point d'avancement du PLU et des projets, le lancement de la concertation sur le projet de réaménagement de la rue des Barons de Fleckenstein et du parc de la Maison de la Musique et des Associations, la présentation des priorités de déneigement dans le cadre d'un plan de viabilité hivernale.

Stratégie de développement et état d'avancement des projets

OBJECTIF : PERMETTRE À SOULTZ-SOUS-FORÊTS DE JOUER PLEINEMENT SON RÔLE DE PÔLE D'ÉQUILIBRE AU CENTRE DE L'OUTRE-FORÊT

Le Maire a rappelé d'entrée que l'action de la municipalité a pour objectif de permettre à la localité de jouer pleinement son rôle de pôle d'équilibre au centre de l'Outre-Forêt. Pour ce faire la stratégie de développement s'appuie sur quatre piliers : maintenir le rythme d'augmentation de la population de ces vingt dernières années, augmenter les emplois en conséquence, développer les services et un centre ville actif, et développer l'attractivité.

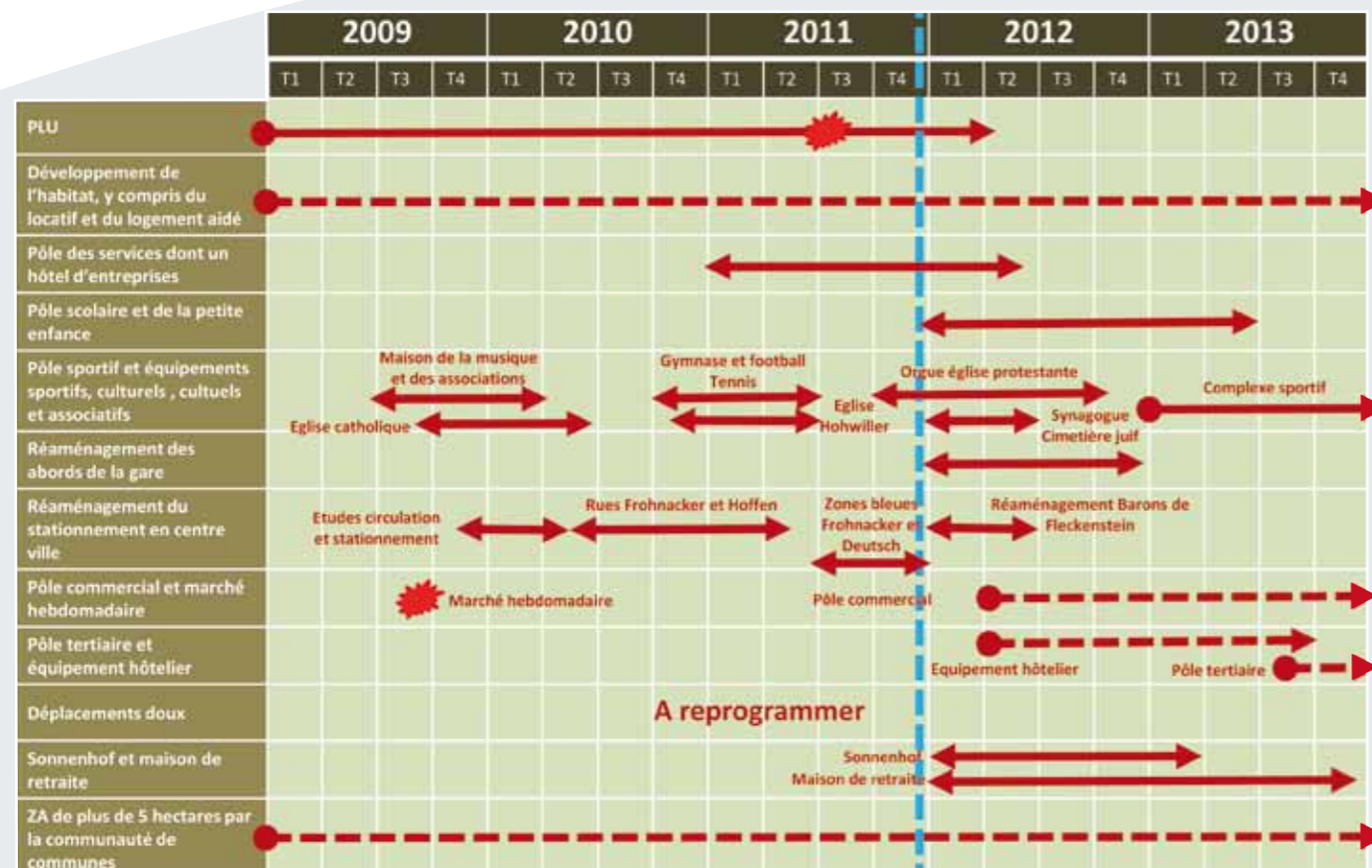
CHACUN DE CES QUATRE PILIERS RÉPOND À DES ENJEUX CLAIREMENT IDENTIFIÉS

Maintenir le rythme d'augmentation de la population	<ul style="list-style-type: none"> - En maintenant le rythme d'augmentation de la population de ces 20 dernières années Soultz-sous-Forêts comptera 4000 habitants à l'horizon 2030 - Le levier de développement et de visibilité de la localité réside de plus en plus dans la taille de la population - L'évolution de la fiscalité locale implique également une augmentation de la population pour maintenir et développer les services publics - L'habitat doit comporter une part de locatif et de logements aidés
Augmenter les emplois en conséquence	<ul style="list-style-type: none"> - Le SCOTAN demande, pour les pôles d'équilibre, de créer 1 nouvel emploi pour 2 nouveaux habitants - Soultz offre déjà plus de 1.300 emplois dont 1.000 dans le secteur concurrentiel ; il faut s'appuyer sur cette base pour développer la création d'emplois - Le tissu économique de Soultz repose sur 2 grandes sociétés, un ensemble d'entreprises de 5 à 30 salariés et près de 150 sociétés au total - Il faut maintenir l'industrie et développer le tertiaire, et notamment les services à la personne
Développer les services et un centre-ville actif	<ul style="list-style-type: none"> - L'attractivité par le commerce reste un des atouts majeurs de la localité : il faut la conserver - Le développement de l'emploi doit être équilibré entre les zones d'activités périphériques et le centre ville afin de conserver un centre-ville actif - La visibilité par les services, administratifs, petite enfance, culturels (médiathèque, La Saline, école de musique), et les équipements sportifs est incontournable
Développer l'accessibilité	<ul style="list-style-type: none"> - Situé au cœur de l'Outre-Forêt, au carrefour des routes est-ouest et nord-sud, l'accessibilité par la route est idéale - L'accessibilité par rail est devenue un atout déterminant du développement de la localité, avec une gare de rabattement qui présente le plus grand rayon d'attractivité de l'Alsace du Nord - Au centre ville c'est le réaménagement du stationnement qui est à l'ordre du jour

LE PROGRAMME DES PROJETS

Pour développer ces quatre piliers la municipalité conduit un programme de projets qui a été arrêté, dans ses grandes lignes dès 2008, et dont les composantes ont ensuite été inscrites, pour la plupart, dans le contrat de territoire.

Le point d'avancement de ce programme de projets se présente comme suit à ce jour :



Ce planning prévoit une année 2012 très chargée avec :

- au premier trimestre, une approbation du PLU, le début des travaux du pôle scolaire et de la petite enfance ainsi que les travaux de l'extension de la maison de retraite et de l'établissement du Sonnenhof,
- au deuxième trimestre, un achèvement du pôle des services,
- sans oublier les travaux d'aménagement

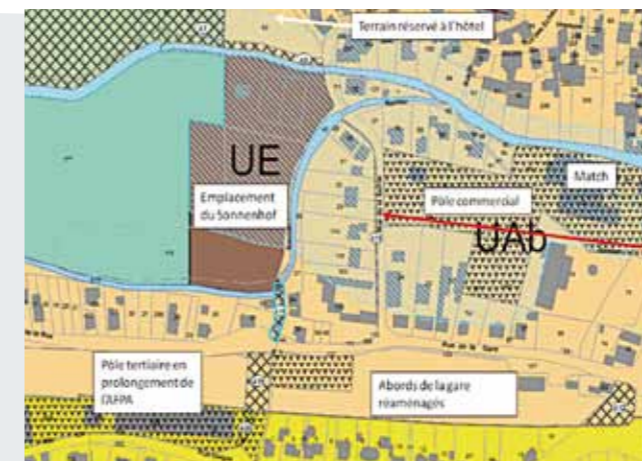
des abords de la gare, une anticipation de la mise en œuvre du pôle commercial dans la zone du Match, et le lancement, toujours espéré, de la réalisation de l'équipement hôtelier. Par ailleurs, pour ce qui est du complexe sportif, l'année 2012 sera encore consacrée aux études et aux discussions avec le syndicat mixte du collège.

UN PROGRAMME DE PROJETS AU SERVICE DE L'ATTRACTIVITÉ DU CENTRE VILLE

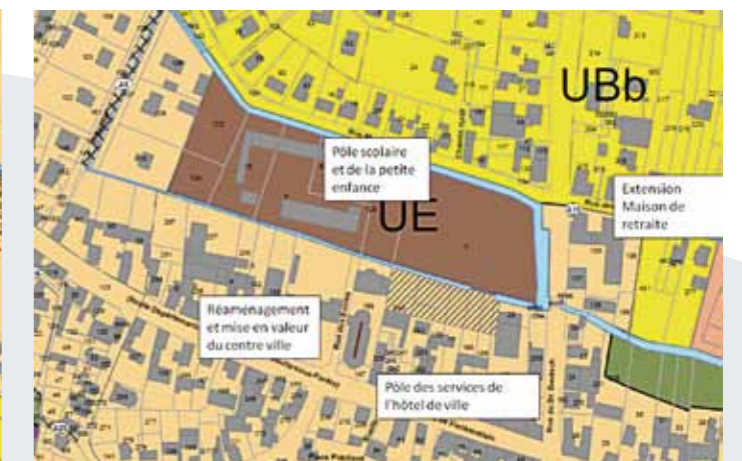
Une étude récente de la CCI a montré que la ville de Soultz-sous-Forêts est classée parmi les pôles commerciaux les plus dynamiques de l'Alsace du Nord. Il faut évidemment garder et renforcer cette position avantageuse, tout en équilibrant l'activité entre les zones commerciales extérieures et le centre ville. Le pôle de services de l'hôtel de ville, le pôle scolaire et de la petite enfance et l'extension de la maison de retraite doivent donner un nouveau souffle au centre ville ancien. La création de zones bleues et le réaménagement de la rue des Barons de Fleckenstein et du parc de la Maison de la Musique et des Associations doivent permettre d'accompagner et de consolider cette nouvelle dynamique.

En plus du centre ancien, il se constitue un nouvel espace de développement, un centre contemporain, porté par le réaménagement des abords de la gare, la construction de l'établissement du Sonnenhof, le futur pôle tertiaire à la place du comptoir agricole, le projet hôtelier, et l'association entre le Match et un pôle commercial sur les anciens terrains Sturm.

Ce dernier aménagement a de bonnes chances de voir le jour plus tôt que prévu. Cette opportunité a amené le conseil municipal à décider de réaliser un plan topographique du secteur et à lancer sans tarder une mise en concurrence pour une étude d'aménagement de la zone.



▲ Centre-ville ancien



▲ Centre ville contemporain

QUELQUES MOTS SUR L'AVANCEMENT DU PÔLE DES SERVICES DE L'HÔTEL DE VILLE

La construction du pôle des services subit un important retard. La raison majeure réside dans l'état du bâtiment A, anciennement Herrscher, qui a entraîné de nombreux travaux supplémentaires et un surcoût significatif. Il s'est également avéré nécessaire de doter les extensions de fondations spéciales, malgré la situation de l'édifice plutôt en hauteur par rapport aux deux cours d'eau qui arrosent la localité. Enfin la préservation des voûtes a aussi contribué au surcoût et au retard. Espérons que les mauvaises surprises sont maintenant derrière nous et que les travaux vont avancer normalement. Sans méconnaître les difficultés qui peuvent encore surgir.

En effet il ne sera pas toujours facile d'obtenir une intervention de la part d'entreprises qui ont dû patienter pendant des mois par rapport au calendrier initial.

Projection financière des travaux	
Montant à l'ouverture des plis	1 370 000
Surcoût des voûtes	12 000
Surcoût fondations spéciales	30 000
Surcoûts liés à l'état du bâtiment Herrscher	100 000
Provision 5%	70 000
Total	1 582 000
	soit + 15%



Un nouveau souffle pour le « centre ville ancien »

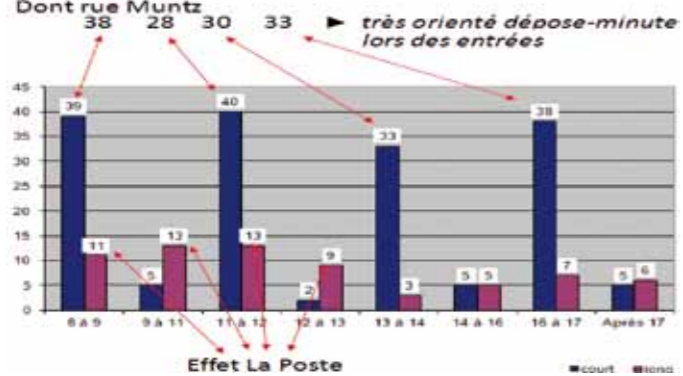
Le pôle de services de l'hôtel de ville, le pôle scolaire et de la petite enfance et l'extension de la maison de retraite doivent donner un nouveau souffle au centre ville ancien. La création de zones bleues et le réaménagement de la rue des Barons de Fleckenstein et du parc de la Maison de la Musique et des Associations doivent permettre d'accompagner et de consolider cette nouvelle dynamique. L'accessibilité des différents sites, en particulier lors des entrées et sorties d'écoles, est au cœur du dossier.

UNE DÉMARCHÉ PARTICIPATIVE

Dans sa séance du 2 février le conseil municipal a décidé, à l'unanimité moins une abstention, d'engager le projet de réaménagement de la rue des Barons de Fleckenstein et du parc de la Maison de la Musique et des Associations. Le premier juin les élus ont attribué la maîtrise d'œuvre du projet à la société ESPAYS, en équipe avec la société N2I pour la conduite des travaux de voirie. Enfin au cours de la réunion du 5 octobre l'assemblée municipale a décidé, sur proposition du maire, de retenir une démarche en trois étapes : une première séance de travail avec la commission extra municipale projets et travaux pour définir les grandes orientations du dossier, la présentation des résultats de ce travail lors des réunions publiques municipales, à Sultz-sous-Forêts et à Hohwiller, avec un appel à participer à la conception du projet puis la constitution d'un atelier de travail avec les personnes qui se seront portées candidates. Cet atelier aura en charge d'élaborer le projet final qui sera présenté au conseil municipal. Les éléments qui suivent constituent la base de travail de cet atelier de conception.

LE PROBLÈME DE L'ACCESSIBILITÉ DES DIFFÉRENTS SITES

L'étude du stationnement en centre ville et de l'accès aux écoles a montré toute l'acuité du problème d'accessibilité. Il a notamment mis en évidence, comme le montre le graphique ci-après, d'importants besoins en stationnement qui ne sont pas correctement couverts lors des entrées et des sorties d'écoles : 50 emplacements de 8 à 9 h, 53 de 11 à 12 h, 36 de 13 à 14 h, 45 de 16 à 17 h.



Ces besoins non couverts se subdivisent en deux grandes catégories : le stationnement courte durée, essentiellement imputable aux entrées et sorties d'écoles, qui se concentre dans la rue Muntz et, pour une part plus marginale, dans la portion hors cases de la rue du Château, et le stationnement longue durée, lié aux activités courrier de La Poste, qui occupe une partie importante de la section hors cases de la rue du Château. Dans les deux cas ces stationnements créent des situations relativement dangereuses. Il faut y remédier, ceci d'autant plus que la mise en service du pôle de la petite enfance et du pôle des services va encore accroître les besoins.

LES PISTES DE SOLUTIONS

La première piste de solution réside dans la mise en œuvre d'une zone bleue dans la rue des Barons de Fleckenstein et le début de la rue du Château. Mais ceci ne permettra pas d'absorber l'ensemble des besoins en stationnement courte durée. En effet le nombre de places dégagées est insuffisant et certaines de ces places sont trop éloignées des écoles et ne seront donc pas utilisées pour

l'accès aux écoles. Par ailleurs cela ne règle pas la question des stationnements longue durée.

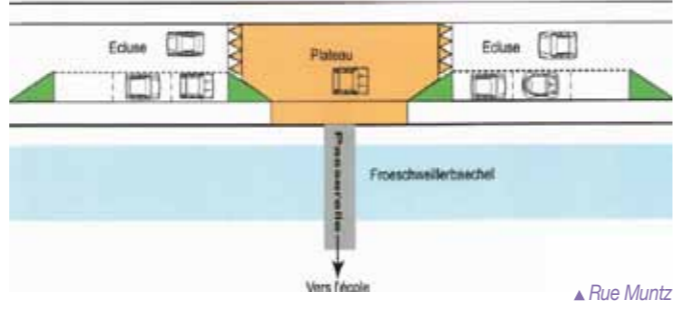
Des pistes de solution complémentaires pourraient s'articuler autour de la création de places supplémentaires au niveau du parc de la Maison de la Musique et des Associations, la possibilité d'un dépôt minute limité dans la rue Muntz, le rajout de quelques places, hors zone bleue, dans la rue du Château, et l'implantation d'un parking longue durée le long de la rue d'accès au Bruehl, dans le cadre des travaux de voirie pour l'accueil de l'établissement du Sonnenhof.

Concrètement le réaménagement de l'espace du centre ville ancien, qui aurait vocation à faciliter l'accès aux différents sites tout en mettant en valeur ce secteur de la localité, pourrait se présenter comme suit :



▲ La Place

Par ailleurs il faudrait étudier la possibilité de conserver un dépôt minute limité dans la rue Muntz selon un dispositif qui pourrait être le suivant :



▲ Rue Muntz

Enfin, sur un plan esthétique, les actuels bacs de pierre pourraient être remplacés par des structures bois d'un encombrement similaire aux bacs actuels, avec une taille adaptée :



▲ Rue du Baron des Fleckenstein

Ces pistes de solution ne constituent qu'une matière première brute qu'il faudra maintenant travailler dans le cadre de l'atelier de conception.

Le plan de viabilité hivernale

Dans le cadre d'une démarche concertée entre l'Association des maires du département, le Conseil Général du Bas-Rhin, la Communauté urbaine de Strasbourg et l'Etat, la Municipalité a décidé de formaliser et de partager avec les habitants les principes de déneigement à appliquer dans la localité, et les modalités d'un salage différencié. Ces principes ont été présentés lors de la réunion publique. Ils s'appuient sur les pratiques déjà en vigueur dans la commune.

LES QUATRE OBJECTIFS

- Améliorer votre sécurité par un accès sécurisé des principaux axes et le partage de la connaissance des axes traités et des priorités appliquées
- Réduire l'impact environnemental du sel par une diminution de la quantité de sel répandue sur les routes
- Maîtriser le coût du sel, qui a augmenté à cause d'une consommation de plus en plus importante, et faciliter l'approvisionnement de plus en plus difficile
- Vous sensibiliser en rappelant votre obligation de déneigement des trottoirs et les bons réflexes à adopter pour la sécurité pour tous, notamment au niveau de l'équipement en pneus neiges.

UNE ORGANISATION EN TROIS POINTS

- Une hiérarchisation des voies en cohérence avec leur fréquentation et leur usage : axes vitaux, réseau primaire, réseau secondaire
- Un délai d'intervention différencié selon le niveau de priorité
- Une modulation des niveaux de service.

LES PRIORITÉS PAR RUES, ACCÈS ET PLACES

A Sultz-sous-Forêts les priorités de déneigement des rues se présentent comme suit :

rue de la Bergerie	1		rue du Roesselbach	0	
rue des Cerisiers	0		rue Meissacker	1	
rue du Château	1		rue des Frères Muntz	1	
rue des Chênes	1		rue de Pechelbronn	0	CG
rue du Docteur Deutsch	0	CG	rue François Antoine Philbert	1	
rue des Echevins	2		impasse du Plattenweg	2	
rue des Ecoles	0		rue de Reimerswiller	1	
rue de l'Abbé Fischer	2		rue de la Saline	1	
rue des Barons de Fleckenstein	0	CG	rue Schindelbach	2	
Impasse des 7 Fontaines	1		chemin du Sel	2	
rue du Frohnacker	0		rue de Seltz	0	CG
rue de la Gare	0		rue de la Source	2	
rue du Maire Geiger	1		rue de Strasbourg	0	CG
rue Clémence et Pierre Gros	1		rue des Tilleuls	1	
rue du Gymnase	1		rue des Vignes	1	
rue des 3 Hommes	2		rue du Vignoble	0	
rue Hubweg	1		rue des Vosges	1	
rue du Chanoine Imbs	1		rue Wolfsgarten	2	
rue Louis Philippe Kamm	1		rue Alphonse Musculus	1	
rue Kupfersmatt	1		rue Fritz Kiener	2	
rue de la Dîme	1		rue Chrétien Frédéric Pétri	2	
rue de Lobsann	0	CG	rue Charles Edelmann	2	
rue du Loess	2		rue du Maire Frédéric Laeuffer	0	
rue de Marienbronn	0		rue Rodolphe Brossmann	2	
lieudit Mattenmuehle			rue Félix Dournay	1	
rue Mauerfeld	2		rue Georges Kuhnsmunch	1	

(CG veut dire que c'est normalement le conseil général qui intervient, mais sans qu'il y soit obligé puisque c'est à la commune qu'incombe le déneigement dans la localité !)

LES CIRCUITS ET LES MOYENS MIS EN ŒUVRE

Nous restons à votre écoute !



- Massey Ferguson**
Lame 2,60 m
Epandeur 1 T
- Kubota**
Lame 1,50 m
Epandeur 350 KG
- John Deere**
Lame 1,70 m
Epandeur 500 KG

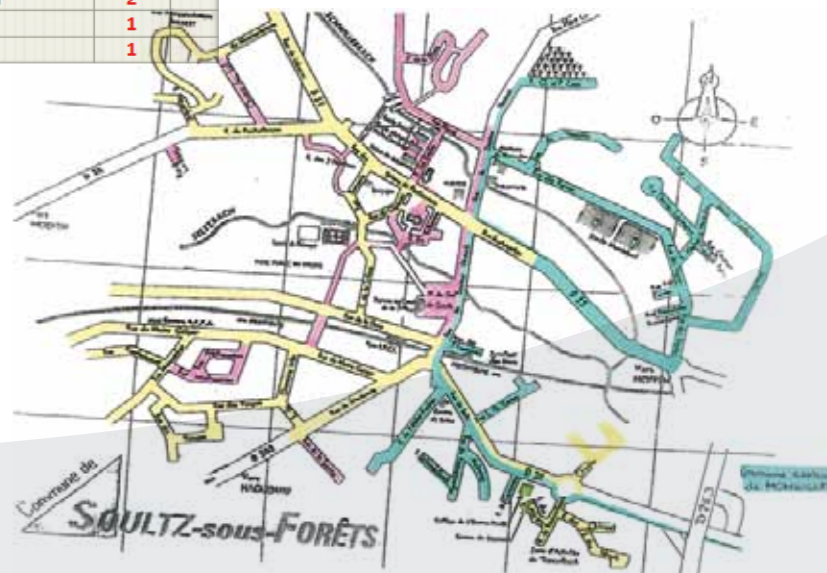
Priorités et niveaux de service pour le traitement des voies		Neige faible	Neige forte	Verglas
Niveau 0	Axes vitaux	Salage	Raclage puis salage	Salage
Niveau 1	Réseau primaire, routes en pente, sensibles	Salage si nécessaire	Raclage puis salage	Salage
	Arrêt de bus, écoles, services publics	Salage si nécessaire	Raclage puis salage	Salage
Niveau 2	Réseau secondaire		Raclage puis salage si risque de verglas en prévision	Salage

A Hohwiller les priorités sont les suivantes :

rue des Rosiers	2
rue de Reimerswiller	1
rue Kleinfeld	2
rue de Hoffen	2
rue de Hermerswiller	1
rue de l'Ecole	2
rue Feldbronn	2
rue Principale	0
rue de Betschdorf	1
rue des Jeunes Vignes	2

Enfin, au niveau des places et accès, l'ordre d'intervention est le suivant :

1. accès pompiers
2. accès Mairie
3. accès cours d'écoles
4. accès parking église protestante
5. parking rue du Frohnacker
6. place du Général de Gaulle



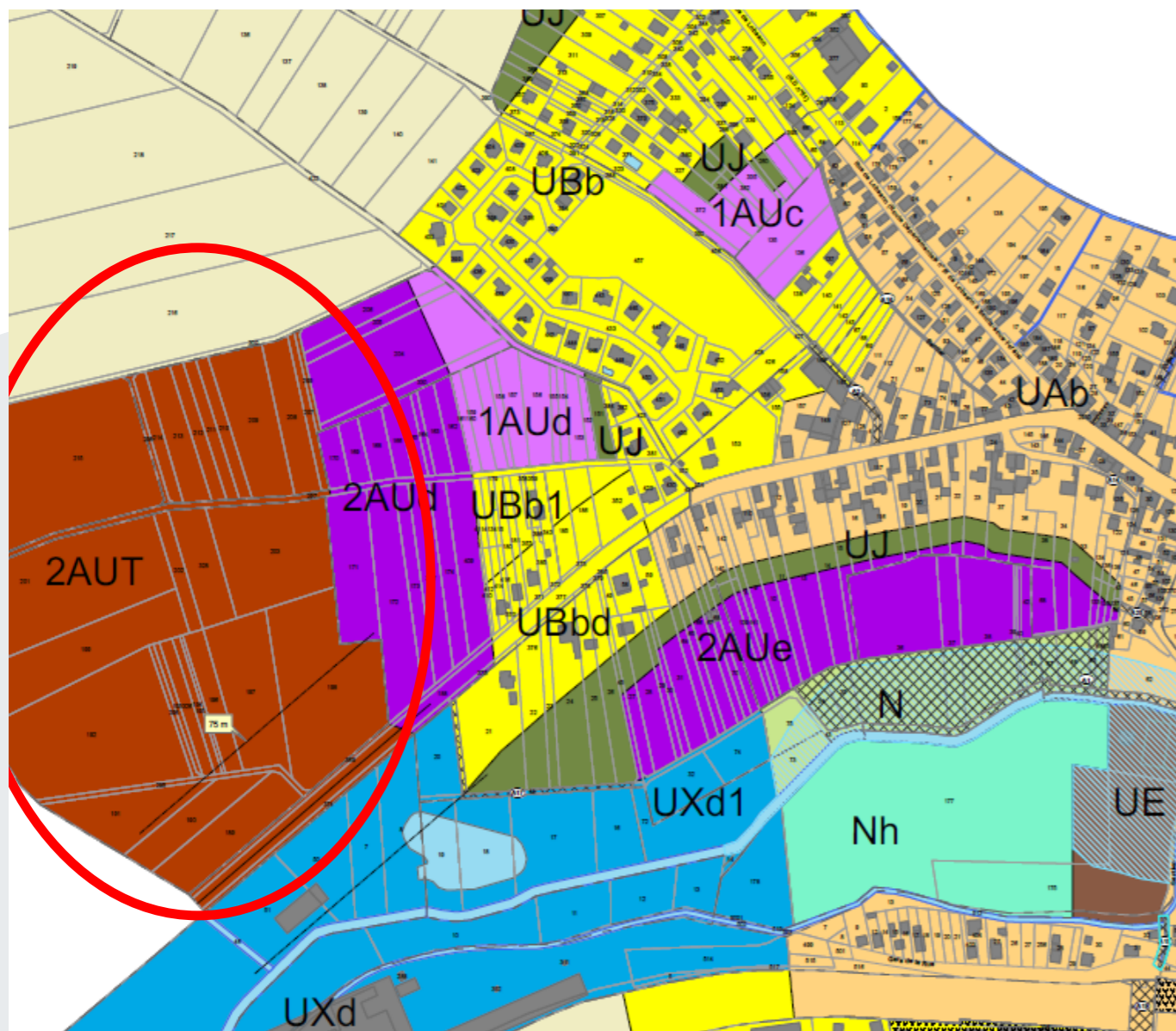
PLU : enquête publique du 9 décembre 2011 au 12 janvier 2012

Après les péripéties concernant la zone inondable le conseil municipal du 6 juillet a fait une nouvelle proposition d'arrêt du PLU intégrant les modifications qui ont été évoquées dans le n°7 de Sultz Actualités. Le conseil communautaire du 18 juillet a entériné ces ajustements et prononcé un nouvel arrêt du PLU pour le soumettre aux personnes publiques associées : chambre d'agriculture, services de l'Etat, collectivités territoriales, ... Ce qui devait être la version définitive a, malheureusement, encore une fois été remise en question tout récemment. En effet, alors que rien ne le laissait présager, la chambre d'agriculture a émis un avis défavorable et les services de l'Etat un avis réservé, au motif que les zones d'activités sont trop étendues. Il va donc falloir procéder à un nouvel ajustement tout en veillant à ne pas retarder l'enquête publique qui est prévue du 9 décembre 2011 au 12 janvier 2012. L'objectif est d'adopter définitivement le PLU avant la fin du premier trimestre 2012.

PRENDRE EN COMPTE LES AVIS DE LA CHAMBRE D'AGRICULTURE ET DES SERVICES DE L'ETAT

Le chambre d'agriculture estime que la consommation d'espace prévue par le PLU de Sultz-sous-Forêts est trop importante. Ceci étant, dans la mesure où notre commune est identifiée comme pôle d'équilibre par le SCOTAN et qu'elle joue un rôle de centralité, la chambre d'agriculture ne remet pas en cause le dimensionnement des zones à vocation d'habitat. Par contre elle constate également que les extensions et les nouvelles zones d'activités prévues représentent une superficie de près de 39 hectares alors que le SCOTAN limite cette superficie à 30 hectares pour un pôle d'équilibre. Elle demande donc une réduction substantielle de la surface dévolue aux zones d'activités.

Les services de l'Etat nous ont informés que leur avis réservé se fondait sur les mêmes motifs. Le conseil municipal du 9 novembre a donc préconisé la réduction, voire la suppression, de la zone 2AUT, une zone réservée à des activités liées à la géothermie du côté de Kutzenhausen, dont la surface est de 13 hectares. En effet l'ouverture de cette zone n'était prévue que dans un deuxième temps, si le besoin s'en faisait sentir. Cette modification ne modifie donc pas l'économie générale du projet et, en cas de réelle nécessité, il sera toujours possible de procéder à une révision du PLU. Il faut préciser que la zone 1AUT, à côté du site de production de la géothermie, est conservée !



ENQUÊTE PUBLIQUE DU 9 DÉCEMBRE 2011 AU 12 JANVIER 2012

Par arrêté du 28 octobre 2011, le Président de la Communauté de communes du Sultzerland a prescrit l'enquête publique relative à la révision du plan local d'urbanisme des communes fusionnées de Sultz-sous-Forêts et Hohwiller et à la révision des périmètres de protection des monuments historiques, enquête publique conjointe.

C'est Monsieur Claude GIROUD, ingénieur retraité de la SNCF, demeurant 1, rue de l'Ecureuil à Bischwiller qui a été désigné comme commissaire enquêteur.

Les pièces des dossiers, ainsi que les registres d'enquête cotés et paraphés par le commissaire enquêteur seront déposés au siège de la communauté de communes,

Rappel : les heures d'ouvertures du siège de la communauté de communes et des mairies de Sultz-sous-Forêts et de Hohwiller :

Communauté de communes du Sultzerland	Lundi – mardi – jeudi : 9h00 à 12h00 et 13h30 à 17h30 Mercredi – vendredi : 9h00 à 12h00 et 13h30 à 16h00
Mairie de Sultz-sous-Forêts	Lundi au jeudi : 9h00 à 12h00 et 14h00 à 18h00 Vendredi : 9h00 à 12h00 et 14h00 à 17h00 Samedi : 9h00 à 12h00
Mairie de Hohwiller	Jeudi : 14h00 à 15h00

4 rue de l'Ecole à Hohwiller, dans les mairies de Sultz-sous-Forêts et de Hohwiller, ainsi que dans les mairies des communes membres de la communauté de communes du Sultzerland tout au long de l'enquête publique, du 9 décembre 2011 au 12 janvier 2012.

Chacun pourra prendre connaissance des dossiers dans ces différents lieux et consigner éventuellement ses observations sur les registres d'enquête. Il est également possible de les adresser par écrit au commissaire enquêteur au siège de la communauté de communes.

Par ailleurs le commissaire enquêteur recevra les observations du public selon le planning suivant :

Au siège de la communauté de communes du Sultzerland	Lundi 12 décembre 2011 de 9h00 à 12h00 Jeudi 12 janvier 2012 de 14h00 à 17h30
A la mairie de Sultz-sous-Forêts	Mercredi 15 décembre 2011 de 15h00 à 18h00 Lundi 9 janvier 2012 de 9h00 à 12h00
A la mairie de Hoffen car l'enquête publique de Sultz-sous-Forêts est conjointe à celle de Hoffen	Vendredi 16 décembre 2011 de 9h00 à 11h00 Jeudi 5 janvier 2012 de 15h00 à 18h00

Les rapports et les conclusions du commissaire enquêteur seront tenus à la disposition du public dans les différents lieux d'enquête aux heures habituelles d'ouverture.

économie et attractivité

De nombreux événements économiques !

VENDREDI 23 SEPTEMBRE : DEUXIÈME ANNIVERSAIRE DU MARCHÉ HEBDOMADAIRE

Un temps magnifique, un spectacle de rue qui a ravi parents et enfants, un accordéoniste qui a agrémenté cette superbe fin d'après-midi, une vingtaine de stands, une nombreuse clientèle qui, comme chaque vendredi, fait le succès de ce marché, l'Adjointe Lucienne Haas, le Maire Pierre Mammosser et le représentant de la chambre de commerce Paul Schiellein ne pouvaient qu'exprimer leur satisfaction devant cette réussite ! Évidemment rien n'est jamais définitivement gagné, mais pour le moment ce marché a effectivement pris le chemin du succès ! L'ouverture du week-end consacré au commerce et de l'artisanat à Sultz-sous-Forêts ne pouvait pas mieux débiter.



SAMEDI 24 ET DIMANCHE 25 SEPTEMBRE : EXPO-SOULTZ 2011

Dès l'ouverture d'EXPO-SOULTZ, le samedi à 16 heures, les visiteurs ont commencé à déambuler sur le parvis et dans les allées de La Saline. A 18 heures, au moment de l'inauguration officielle, les invités ont pu apprécier les 26 stands au milieu d'une belle affluence. C'est avec le sentiment légitime du devoir accompli que le Président Liégeois a exprimé sa satisfaction d'avoir, avec son comité, su mettre sur pied cette exposition. Le Maire Pierre Mammosser a souligné que le tissu économique de Sultz-sous-Forêts, fort de ses 1.300 emplois dont près de 1.000 emplois dans le secteur concurrentiel, mérite amplement une telle manifestation. Il a émis le souhait qu'elle se pérennise et qu'elle atteigne une véritable dimension intercommunale. Le représentant du Député a, quant à lui, félicité l'AIS pour

cette initiative. Le succès ne s'est pas démenti tout au long du week-end, que ce soit dans les travées de l'exposition, au cours des trois défilés de mode, ou dans l'espace de restauration qui a constamment fait le plein.



MERCREDI 5 ET JEUDI 6 OCTOBRE : CONFÉRENCE INTERNATIONALE SUR LA GÉOTHERMIE PROFONDE À LA SALINE

Près de 150 délégués ont planché pendant deux jours sur les enseignements les plus récents concernant les différentes technologies utilisées pour la mise en œuvre de la géothermie profonde. Les délégués sont venus de France, d'Allemagne et de Suisse, mais aussi de Tchéquie et de bien d'autres pays, y compris de Corée. La première matinée a été consacrée aux projets en cours dans le Rhin supérieur : Bruchsal, Landau, Bâle ... et Rittershoffen qui va accueillir les puits alimentant l'usine Roquette de Beinheim.

Pendant les trois autres demi-journées les communications se sont essentiellement concentrées sur l'expérimentation menée

à Soultz-sous-Forêts, et ceci sous toutes les coutures : sismicité, radioactivité, maîtrise des processus, pérennité des installations dans la durée. **Une conférence passionnante qui donne, tous les deux ans, une visibilité internationale à notre cité !**



JEUDI 6 OCTOBRE : LA SOCIÉTÉ PHYSIOTECH INAUGURE SES LOCAUX DANS LA ZONE D'ACTIVITÉ INTERCOMMUNALE



Une remarquable salle d'exposition qui présente des produits qui s'adressent autant au particulier qu'au professionnel, un espace logistique particulièrement bien agencé et des bureaux clairs et spacieux ont entraîné les félicitations des personnes présentes.

Monsieur HAAR, le gérant, a exprimé sa fierté pour cette réalisation. Le Président de la communauté de communes et le Maire ont, quant à eux, souligné l'apport que représente cette implantation, en termes d'emplois et en termes de diversification de l'offre, pour l'activité économique du bourg centre.

PHYSIOTECH commercialise des produits pour la kinésithérapie et la rééducation, des vélos et autres engins de maintien en forme, ainsi que des produits de Wellness.

SAMEDI 9 OCTOBRE : SOULTZ-SOUS-FORÊTS CLASSÉ PARMIS LES PÔLES COMMERCIAUX LES PLUS DYNAMIQUES DE L'ALSACE DU NORD

Au cours du séminaire organisé par le SCOTAN à Walbourg la Chambre de Commerce et d'Industrie a présenté une étude

qui fait apparaître Soultz-sous-Forêts parmi les pôles commerciaux les plus dynamiques de l'Alsace du Nord.



Evolution des principaux pôles commerciaux (hors auto) entre 2007 et 2011

UN POLE EN CROISSANCE	ZC Schweighouse sur Moder
DES POLES COMMERCIAUX DYNAMIQUES	Oberhoffen sur Moder
	Reichshoffen
	Soultz sous Forêt
DES POLES COMMERCIAUX A FAIBLE ATTRACTIVITE	ZC Cora Taubenhof Haguenau
	Haguenau centre
	Niederbronn les Bains
	Pays de Wissembourg (hors Wissembourg)
DES POLES COMMERCIAUX FRAGILES	Wissembourg
	Bischwiller
	Pfaffenhoffen

CCIS/BR - DCT - 10/2011

SCOTAN Principaux résultats de l'enquête de consommation des ménages 2011

VENDREDI 14 OCTOBRE : LA SOCIÉTÉ BRAEUNER ACCUEILLE UNE FOULE D'INVITÉS DANS SES NOUVEAUX LOCAUX

Plus de 200 invités ont pu apprécier le nouvel établissement, magnifique tant à l'intérieur qu'à l'extérieur.

Le Président de la communauté de communes et le Maire de Soultz-sous-Forêts ont tour à tour pris la parole pour féliciter Noëlle, Claude et leur équipe pour cette belle réalisation.

Le Maire a également rappelé la volonté de la municipalité de faciliter et d'accompagner le développement de l'économie et de l'emploi sur le ban de Soultz-sous-Forêts, que ce soit à la périphérie de la localité ou au centre ville, et a assuré la société de son soutien.



Les festivités de la Fête Nationale

Les festivités de la fête nationale ont débuté par la traditionnelle cérémonie de remise des distinctions aux personnes méritantes dans la salle Marie de Bode de La Saline. C'est Christophe Schimpf, adjoint au maire chargé des associations, qui a officié : 18 récipiendaires sportifs et bénévoles d'associations et deux équipes de jeunes handballeurs, avec leurs dirigeants, qui se sont distingués au plus haut niveau régional. Sans compter les récipiendaires du Vélo Club Nord Alsace, avec dans ses rangs Christophe Kern, champion de France professionnel du contre la montre, qui seront honorés en janvier lors des Vœux de la municipali-

té. Une promotion exemplaire car elle récompense notamment des associations qui mettent en avant les jeunes, à l'instar de l'Association de cyclotourisme et du Handball Club, et des activités moins connues qui pourtant obtiennent des ré-

sultats de haut niveau comme le club de quilles de la Boule d'Or. Le Maire et le Maire délégué ont aussi eu l'honneur de distinguer Marc Frohn, récemment nommé un des meilleurs ouvriers de France en sculpture sur bois !



Les festivités se sont poursuivies au parc du Bruehl avec la cérémonie officielle, en présence d'une forte délégation des sapeurs pompiers, de la musique municipale de Preuschoorf, et de près de 300 concitoyens malgré les intempéries. Le Maire, dans son allocution, a remercié toutes les personnes qui ont contribué à l'organisation de la fête. Il a également souligné les changements, positifs à son avis, qui vont être engendrés par la mise en œuvre de la réforme territoriale, dans le droit fil de ce qui avait été entrepris après la révolution de 1789.



Il a, enfin, félicité le chef de l'unité territoriale des sapeurs pompiers, Stéphane Meyer, pour sa promotion au rang de capitaine. Les sapeurs pompiers se sont ensuite vu remettre les médailles et promotions de l'année.

La cérémonie s'est terminée par une vibrante marseillaise magnifiquement interprétée par l'orchestre et la cantatrice Patricia Kaehny.

Un bal populaire, animé par le Duo André a clos la soirée.

Compte tenu des intempéries, la retraite aux flambeaux et le feu d'artifice ont été remis au lendemain.

Malgré le report, la population était au rendez-vous le lendemain. Largement plus d'un millier de personnes ! La retraite aux flambeaux a été, comme d'habitude, particulièrement prisée par les enfants, mais aussi par leurs parents. Le feu d'artifice a, quant à lui, été unanimement apprécié. Merci au Club de Tennis de Table et à ses bénévoles qui ont bien voulu s'engager deux jours de suite ! Merci aux artificiers pour leur disponibilité et leur sens de l'engagement au service de la collectivité, et



félicitations pour ce beau spectacle qui fait la renommée des festivités de la fête nationale à Soultz-sous-Forêts.

Merci aux adjoints Lucienne Haas et Dominique Stohr qui sont les pilotes de ces festivités !

Personnes méritantes : 13 juillet 2011

FFMJS : Fédération Française Médailles Jeunesse et Sports
SCEAU : Grand sceau de la Ville de Soultz-sous-Forêts

Club Vosgien

Balisage pendant 20 ans - FFMJS
Jean SCHUTZ et Cécile SCHUTZ

Handball Club Soultz-sous-Forêts Kutzenhausen

Equipe des moins de 14 ans masculine
Championne du Bas-Rhin - FFMJS

Equipe des moins de 16 ans masculine
Championne d'Alsace - SCEAU & FFMJS

Les quilleurs de la Boule d'Or

Membres actifs depuis plus de 30 ans
ayant déjà reçu le Sceau - FFMJS
Gérard EICHENLAUB - 39 ans -

Raymond FULLENWARTH - 45 ans - Alfred MALL - 38 ans
Jean-Jacques MALL - 40 ans - Albert ROEHRIG - 44 ans

Membre actif depuis plus de 30 ans - SCEAU & FFMJS
René HELD - 32 ans

Membre actif depuis 25 ans - FFMJS
René UHRIG

Médaille de bronze au championnat
de France Junior - SCEAU & FFMJS

Emmanuelle MALL

Médaille de bronze au championnat de France cadet
et championne du Bas-Rhin cadette - SCEAU & FFMJS

Elena SPEYSER

Vice champion du Bas-Rhin cadet
et sélectionné championnat du monde -
Diplôme d'encouragement

Maxime FISCHER

Amicale cyclotouriste de Soultz-sous-Forêts

Critérium régional du jeune cyclotouriste route 2011 :
1^{er} garçon catégorie 15-16 ans et 1^{er} au scratch -
SCEAU & FFMJS

Maxime HUEBER - MOOSBRUGGER

Critérium Régional du jeune cyclotouriste VTT 2011 -
SCEAU & FFMJS

Claire GUTH - 1^{ère} fille catégorie 17-18 ans -
Maxime HUEBER - MOOSBRUGGER - 1^{er} garçon catégorie
15-16 ans et 2^{ème} au scratch - Mathias EYERMANN -
1^{er} garçon catégorie 13-14 ans

Critérium Départemental du jeune cyclotouriste VTT 2011
- Diplôme d'encouragement

Antoine WINLING - 1^{er} garçon catégorie 17-18 ans et 1^{er}
au scratch - Marie Paule WINLING - 1^{ère} fille catégorie 15-
16 ans - Mathias EYERMANN - 1^{er} garçon catégorie 13-14
ans et 2^{ème} au scratch

Tennis de Table

Champion du Bas-Rhin en individuel classé 70-75 -
Diplôme d'encouragement

Fabrice KOEHL

Artisan

Meilleur ouvrier de France
Marc FROHN

FFMJS = Fédération Française des Médailles de la Jeunesse et des Sports.
SCEAU = SCEAU de la ville de Soultz-sous-Forêts.

Diplôme d'encouragement = diplôme d'encouragement remis
aux jeunes sportifs de Soultz-sous-Forêts / Hohwiller ayant été champions
à un niveau départemental ou inférieur.

Cérémonies du 11 novembre

Comme il est de tradition depuis plusieurs années la cérémonie
du 11 novembre s'est déroulée en trois temps.

Premier temps : le culte œcuménique à l'église protestante de
Soultz-sous-Forêts, animé par les pasteurs Krebs et Merckling
des paroisses protestantes de Soultz-sous-Forêts et Hohwiller,
du curé Reichardt de la paroisse catholique de Soultz-sous-
Forêts et du pasteur Herrmann de l'église évangélique de la
localité.

Deuxième temps : la commémoration devant le monument aux
morts qui s'est déroulée en présence du Conseiller Général, du
représentant du Député, du Président de la communauté de
communes, d'élus et d'élus honoraires du secteur, d'une délégation
de sapeurs pompiers et de jeunes sapeurs-pompiers, de re-
présentants de la BA901, de la gendarmerie, et des associations
d'anciens combattants, d'un piquet d'honneur du 2^{ème} régiment
des hussards de Haguenau, et d'une assistance particulièrement
nombreuse. Rehaussée par les poèmes et les chants des enfants
des écoles sous la direction de leurs enseignants, et par les pres-
tations de la musique de Preuschdorf, la manifestation a été par-
ticulièrement appréciée.

Après avoir lu le message du Président de la République, le Maire
a rappelé l'importance du devoir de mémoire, la nécessité de
comprendre et de transmettre aux jeunes générations l'histoire
des conflits des 19^{ème} et 20^{ème} siècles, et l'impératif de nous ap-
puyer sur les leçons de l'histoire pour construire une Europe forte
capable d'affronter les défis du futur et de trouver sa place dans
la mondialisation.

Troisième temps : le verre de l'amitié au rez-de-chaussée
de La Saline au cours duquel notre concitoyen Jean Bossu
a projeté un diaporama réalisé à partir de plaques de verre
stéréoscopiques dont le procédé de fabrication date de
1850. Des images particulièrement émouvantes qui retra-
cent des scènes de vie et de combats des soldats de 14-18.
La projection a été accompagnée de morceaux de musique
joués sur un phonographe - *un pathé concert de 1911* - avec des
disques fabriqués entre 1906 et 1916.

*Merci à toutes celles et tous ceux qui ont contribué à la réussite de
cette belle commémoration*



Palmarès du fleurissement 2011

SOULTZ-SOUS-FORETS

hors concours : M. et Mme Gérard LINCK, 12 rue du Frohnacker

1^{er} prix : M. et Mme Eric SCHIMPF, 51 rue de Lobsann

2^e prix : M. et Mme Armand HEILMANN, 39a rue du Frohnacker

3^e prix : M. et Mme Didier KLEIN, 18a rue de Pechelbronn

4^e prix : M. Henning Von HELMERSEN, 11 rue du Frohnacker

5^e prix : M. et Mme Christian GRIES, 5 rue des Barons de Fleckenstein

6^e prix : M. et Mme Denis LOISON, 17 rue de Lobsann

7^e prix : Mme Lina WEIMER - 39 rue du Frohnacker

8^e prix : M. et Mme Charles THALMANN - 34 rue du Frohnacker

9^e prix : Boucherie ETWEIN, 6 rue du Frohnacker

9^e prix ex-aequo : Mme Monique DANGLER, 32 rue de Lobsann

HOHWILLER

1^{er} prix : M. et Mme Siegfried MEINHARTH, 2 rue des Jeunes Vignes

2^e prix : M. et Mme Ernest PHILIPPS, 18 rue de Reimerswiller

3^e prix : M. et Mme Samuel BOSSERT, 37a rue Principale

4^e prix : M. et Mme Christian CULLMANN, 42 rue Principale

5^e prix : M. et Mme Freddy BOSSERT, 37 rue Principale

6^e prix : M. et Mme André STUDY, 2 rue Kleinfeld

7^e prix : M. et Mme Albert WURSTER, 44 rue Principale

8^e prix : M. et Mme Jean Georges GORGUS, 48 rue Principale

9^e prix : M. et Mme Christophe SCHINI, 12 rue de Reimerswiller

9^e prix ex-aequo : M. et Mme Georges JAEGER, 28 rue Principale

La Saline intègre le festival

« Autour du Point de Croix »

Cette manifestation majeure de l'automne en Outre-Forêt mobi-
lise une nuée de bénévoles, un important contingent d'ex-
posants venus de toutes les régions de France, mais aussi de
Belgique, des Pays Bas, et de bien d'autres pays européens, et
dix sites répartis dans six localités. Si Kutzenhausen est, tout à
fait naturellement, le centre névralgique du festival avec quatre
sites - la maison rurale, l'église protestante, le presbytère et la
salle polyvalente-, La Saline de Soultz-sous-Forêts a fait, pour
la première fois, partie intégrante de l'événement.

La Saline a accueilli des exposants du 29 octobre au 1^{er} novembre,
et du 4 au 6 novembre, ainsi qu'un spectacle de
danse avec les costumes d'antan, « Au fil des saisons », le 5
novembre à 20 heures. Le succès de l'exposition ne s'est pas
démenti tout au long du festival. Par contre le spectacle du 5
novembre, conçu et interprété par la troupe des Pechelbronner
aurait mérité une audience plus large. Il a néanmoins permis de
présenter aux exposants les coutumes du Nord de l'Alsace au
fil des saisons d'antan.

Dimanche soir, au moment de démonter les stands, les expo-
sants ont exprimé leur satisfaction concernant l'accueil qui
leur a été réservé à Soultz-sous-Forêts en général et à La
Saline en particulier.

Gageons que l'expérience sera reconduite l'année prochaine...



Concours d'illuminations de Noël 2011

Comme d'habitude la commune organise ses
concours d'illuminations de Noël :

- l'illumination de Noël pour les particuliers
 - la décoration des vitrines pour les commerçants.
- Le thème de cette année est le train de Noël.
Cet aspect sera pleinement pris en compte dans
l'appréciation de la décoration des vitrines.



Passage du jury : quelques jours avant Noël.

Bon courage, bonne réussite et merci d'avance.

Lancement de la saison culturelle de La Saline

Une salle particulièrement bien garnie a suivi le discours in-
trodutif du Maire, l'évocation des Tradi'sons par l'Adjointe
Lucienne Haas, avant de se plonger dans l'exploration de
la saison culturelle 2011/2012, une exploration conduite de
main de maître par la Directrice Malou. Les intervenants n'ont
pas oublié de saluer le travail de toute l'équipe : Louise, qui
va bientôt poursuivre sa carrière en d'autres lieux, John,
Thierry, Thomas, Pascale, toute l'équipe technique, ainsi
que les précieuses et précieux bénévoles, Marie Madeleine,
Céline, Claire, Denise et André.

Cécile Solin a ensuite entraîné les spectateurs dans son splen-
dide spectacle musical. Un avant-goût d'une saison où la mu-
sique va se tailler la part du lion. Toutes griffes dehors, tour à
tour aristochatte, Cow-Boy, perdue dans New-York ou seule
dans le Bagdad Café, Cécile Solin a enchaîné les rôles tout au
long de la soirée. Et les spectateurs se sont laissé entraîner
dans ce monde parallèle, frissonnant, la chair de poule affleu-
rant sur les bras, ou tapant la mesure dans les mains, ou
percussionnistes plein de flammes et chanteurs timides d'un instant.

Enfin, au moment du verre de l'amitié, chacun a pu
apprécier l'excellent buffet préparé par le restaurant
« Le Nil », le fast food « King
Snack », et la pâtisserie
« Saint Honoré ».

Renseignez-vous !

**Suivez l'actualité culturelle
sur www.soultzsousforets.fr
et www.la-saline.com**



Inauguration de l'église Saint Jean-Baptiste de Hohwiller

...après les travaux de rénovation de la nef :

De nombreux invités et paroissiens des communautés catholique et protestante se sont pressés le 18 septembre dernier sous les chapiteaux dressés à l'entrée de l'église. Le Maire délégué Ernest Rott a prononcé les paroles de bienvenue puis coupé, avec le Maire délégué de Hermerswiller, le traditionnel ruban. Accompagnés du Conseiller Général du canton, du représentant du Député, des Maires de Soultz-sous-Forêts et de Hoffen, de la représentante de la Fondation du Patrimoine, des élus, des autorités religieuses, et de l'ensemble de l'assemblée, le curé Reichardt et le pasteur Merckling ont ensuite célébré un culte œcuménique. A l'issue de cette célébration le président du conseil de gestion catholique, le président du conseil presbytéral, le délégué du consistoire, le Maire de Soultz-sous-Forêts et le Conseiller Général, Vice Président du Conseil Général, ont successivement pris la parole. Le Maire délégué de Hohwiller a, en conclusion de cette belle manifestation, remercié toutes celles et tous ceux qui ont contribué à son organisation et invité toutes les personnes présentes à partager le verre de l'amitié.



Les festivités se sont poursuivies l'après-midi, dans le cadre des journées européennes du patrimoine placées sous le signe du "Voyage du patrimoine". Les habitants de Soultz-sous-Forêts et des environs ainsi que les curieux de tous horizons étaient conviés à une visite commentée de l'église. Le pasteur Merckling a longuement expliqué aux promeneurs du dimanche après-midi les différentes périodes de construction, les peintures murales de 1491, la dalle funéraire des Fleckenstein ainsi que les restaurations qui ont été réalisées ces dernières années.

Dernière étape du cycle consacré à l'église Saint Jean-Baptiste, la conférence du 30 septembre sur les moulins eucharistiques aussi appelés moulins mystiques. Devant une vingtaine de personnes le pasteur Wern de Rittershoffen a rappelé qu'il n'existe plus que treize églises au monde possédant la représentation d'un tel moulin. Onze d'entre elles se trouvent en Allemagne, les deux autres sont dans le Nord de l'Alsace, à Hohwiller et Betschdorf.



Faire vivre l'histoire de la communauté juive

PORTES OUVERTES DE LA SYNAGOGUE DANS LE CADRE DE LA JOURNÉE EUROPÉENNE DU PATRIMOINE JUIF

La pluie a quelque peu perturbé les portes ouvertes du 4 septembre. Les époux Heumann avaient, comme chaque année, tout mis en œuvre pour partager de manière esthétique et didactique les éléments significatifs de la culture juive ainsi que l'histoire de la communauté juive de Soultz-sous-Forêts. Rappelons qu'en 1860 cette communauté a compté près de 400 personnes, soit 25% de la population. L'année prochaine la journée du patrimoine juif devrait pouvoir s'appuyer sur la rénovation du cimetière juif, voire sur une nouvelle étape de la restauration de la synagogue !



CÉRÉMONIE AU CIMETIÈRE JUIF

Par ailleurs, dans le cadre des grandes fêtes religieuses de Roch Hachana (Nouvel An) et Kippour (Grand Pardon), une cérémonie présidée par Monsieur le Rabbin Claude Heymann a eu lieu au cimetière israélite de Soultz-sous-Forêts le 25 septembre. La cérémonie consacrée aux victimes de la Shoah et aux combattants et résistants juifs morts pour la France s'est déroulée en présence de Guy Heumann, de Jean-Laurent Vonnau, Conseiller Général et de Pierre Mammosser, Maire de Soultz-sous-Forêts.

Le FCSK en tête d'affiche

LES FESTIVITÉS DU 90^{ÈME} ANNIVERSAIRE

Les 22, 23 et 24 juillet ont été marqués par le 90^{ème} anniversaire du Football Club de Soultz-sous-Forêts. Depuis son association avec le Football Club de Kutzenhausen il se nomme d'ailleurs FCSK : Football Club de Soultz-sous-Forêts Kutzenhausen. Vendredi a été consacré aux vétérans. Malgré le temps maussade les plus anciens ont su mettre un peu d'ambiance et le GYROS, de bonne facture, a fini par trouver des adeptes. Samedi les terrains ont reçu toute la palette des âges : des pitchounes aux anciennes gloires, en passant par le match de seniors entre les équipes premières de Soultz-sous-Forêts et de Schoenenbourg. Là encore les averses n'ont pas réussi à casser l'am-

biance et les derniers supporters et joueurs ont quitté le stade à une heure avancée de la nuit. Dimanche a été le point d'orgue des festivités : un repas de midi bien fréquenté, un après-midi réservé aux jeunes U11, puis aux U17 et U19, une cérémonie officielle sous l'autorité d'Albert Gemmrich, Président de la LAFA, entouré du Président « Samy », du Maire, du Conseiller Général et du Député, une pluie de distinctions pour les membres méritants, et pour terminer un match de gala entre l'US Oberlauterbach et le FC Steinseltz, les deux équipes phares du Nord du Département, devant une nombreuse assistance ! Vive le FC Soultz-sous-Forêts et bon vent à ce sympathique club qui a écrit tant de belles pages footballistiques de l'Outre-Forêt !



AUTRE TEMPS FORT POUR LE FCSK : LA REMISE DU CHALLENGE DU BÉNÉVOLAT

Décerné tous les mois depuis plus de 10 ans par la LAFA, en partenariat avec Coop Alsace, le challenge du bénévolat récompense les bénévoles qui chaque jour, se battent pour que leur club vive. En même temps qu'une belle coupe le club s'est vu offrir un jeu de maillot pour l'équipe des U13. Avec ses 150 licenciés et sa trentaine de bénévoles membres du comité, le club nord-alsacien se revendique comme une « école de formation ». Pour preuve, la présence du FCSK dans toutes les catégories de jeunes, des pitchounes aux U19, avec des résultats plutôt satisfaisants.



Au fil des actualités... en images !

1 **1^{er} juillet** : Soultz-sous-Forêts s'affiche dans le numéro spécial du magazine « En Alsace » consacré à « L'Alsace du Nord au cœur ».

2 **10 juillet** : baptême de la rue du Frohnacker rénovée à l'occasion du 2^{ème} « Frohnackerfescht ».

3 **24 août** : l'amicale des Maires en visite officielle dans le Limousin avec un dépôt de gerbe à Oradour-sur-Glane.

4 **26 au 29 août** : un bon cru pour la Kirwe 2011 dont l'activité est allée crescendo sur tout le week-end, avec notamment un Kirwesundaa nouvelle formule grâce à l'amicale des sapeurs pompiers de Soultz-sous-Forêts.

5 **29 septembre** : visite de Madame Corinne Chauvin, Sous-préfète nouvellement nommée à la tête des arrondissements de Haguenau et de Wissembourg.

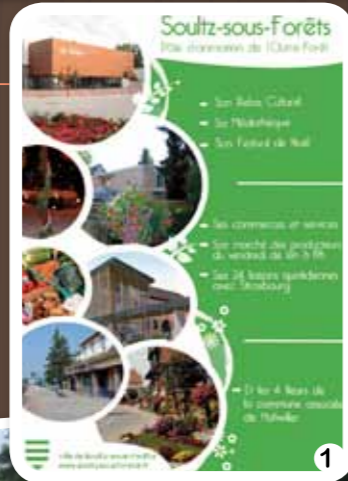
6 **30 septembre** : vernissage de l'exposition d'Evelyne WIDMAIER, Sociétaire du Salon des Artistes Français et de Mylène OBERLIN.

7 **16 octobre** : journée de la prévention routière à La Saline, organisée par le Crédit Mutuel en partenariat avec la commune, dont le bénéfice de la journée est reversé à une association de chiens guides d'aveugles.

8 **10 novembre** : l'école maternelle fête la Saint Martin.

9 **13 novembre** : installation du pasteur Joël Herrmann de l'église évangélique de Soultz-sous-Forêts.

10 **19 novembre** : Téléthon de l'unité territoriale des sapeurs pompiers de Soultz-sous-Forêts.



Infos pratiques

Respectons les règles de stationnement !

Le 16 juin la municipalité a mis en service la zone bleue dans la rue du Frohnacker. Ce dispositif a ensuite été complété par des panneaux rappelant que dans cette rue le stationnement hors cases est désormais interdit.



Fin juillet c'est la rue du Docteur Deutsch qui a été dotée d'une zone bleue. Après plusieurs mois de fonctionnement ces nouvelles règles de stationnement semblent être entrées dans les mœurs. L'expérience montre qu'il faut effectivement quelques mois pour que les usagers s'approprient pleinement ce type de dispositif. L'efficacité des zones bleues est, d'après les remarques qui nous sont faites, reconnue tant par les commerçants que par les clients. Il faut maintenant assurer cette efficacité dans la durée. C'est pourquoi les services de la commune font, de temps en temps, un tour pour rappeler, à ceux qui ont tendance à les oublier, les règles à respecter. Le papillon d'avertissement vaut aussi bien pour l'absence de disque ou le



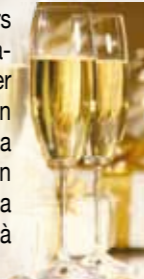
dépassement de la durée de stationnement, que pour le stationnement interdit, notamment le stationnement hors cases. Mais la période d'observation et des seuls avertissements pédagogiques s'est achevée mi-novembre. Le risque de verbalisation est maintenant bien réel !



Invitation à la cérémonie de présentation des vœux 2012

Vous êtes, toutes et tous, cordialement invités à participer à la cérémonie de présentation des vœux de la municipalité pour 2012. Elle se déroulera le vendredi 6 janvier, à partir de 20 heures, à La Saline. La manifestation sera également l'occasion de s'adresser plus spécifiquement aux nouveaux arrivants. Le discours du Maire sera

suivi de la remise des prix des concours locaux du fleurissement et des illuminations. Nous espérons pouvoir compter parmi nous Christophe Kern, champion de France professionnel du contre la montre, qui n'a pu être honoré pour son titre le 13 juillet dernier. A l'issue de la cérémonie l'assistance sera invitée à partager la galette des rois.



Devenez Jeune Sapeur Pompier - JSP

Depuis cette année, au sein des Sapeurs-Pompiers de Soultz s/Forêts, nous avons créé une section de Jeunes Sapeurs-Pompiers, "l'association des JSP du Soultzerland". Devenir Jeune Sapeur Pompier c'est vivre une expérience unique et surtout apprendre les gestes de secours et lutte contre les incendies. Civisme et solidarité sont au cœur de cette activité, ainsi que des pratiques physiques et sportives. Les JSP sont encadrés par des Sapeurs-Pompiers et cela sur une durée de 4 ans, et l'aboutissement de la formation consiste à passer le Brevet National des Jeunes Sapeurs-Pompiers, qu'il passera dans l'année des 16 ans, et pourra prétendre au recrutement chez les Sapeurs-Pompiers.

Pour rejoindre la section JSP il faut être âgé de 12 ans minimum, produire un certificat médical d'aptitude physique, le **certificat de vaccination antitétanique, et produire une autorisation parentale.**

Alors si vous brûlez d'envie de nous rejoindre, pour la rentrée de SEPTEMBRE 2012, ou obtenir des informations complémentaires contactez-nous :

Capitaine Stéphane Meyer au 06.18.78.13.18
Sergent/Chef Valérie Pfeiffer au 06.13.43.91.11

Association les Jeunes Sapeurs Pompiers du Soultzerland
Centre de Secours : 3 rue des cerisiers 67250 SOULTZs/FORÊTS



Soultz-sous-Forêts sur internet !

La commune sur : www.soultzsousforets.fr et Inscrivez-vous pour recevoir notre Newsletter !



JANVIER

- 4 Goûter de l'épiphanie du Judo Club.
- 6 Cérémonie des vœux et accueil des nouveaux arrivants à La Saline.
- 7 Fête de la Maison de retraite à La Saline.
- 10 "Cocottes perchées" séances scolaires à La Saline.
- 12 Remise des diplômes du Collège de l'Outre-Forêt à La Saline.
- 14 Concert, Thomas Kieffer à La Saline.
- 15 Tournoi de football seniors organisé par le F.C.S.K. à Kutzenhausen
- 17 Connaissance du monde – Yémen à La Saline.
- 15 Tournoi en salle seniors organisé par le F.C.S.K. à Kutzenhausen.
- 20 Théâtre gestuel « Le vent a frappé à ma porte » à La Saline.
- 24 Ciné Loisirs, « Le chat potté » à La Saline.
- 29 Fête des personnes âgées à La Saline.

FEVRIER

- 3 Cirque chorégraphié Marie Louise à La Saline.
- 4 Dîner dansant organisé par le Tennis Club de Soultz-sous-Forêts à La Saline.
- 9 Ciné regards, « Angèle et Tony » à La Saline.
- 11 Concert Jazz, Erwin Siffer trio à La Saline.
- 14 Ciné Loisirs à La Saline.
- 12 Journée Cochonnailles organisée par le F.C.S.K. à Kutzenhausen.
- 18 Animation de judo (3^e tour du District de l'Outre Forêt) organisé par le Judo Club à La Saline
- 18 Kesselfleisch organisé par la société d'aviculture.
- 21 « Pierre et le loup » - séances scolaires à La Saline.
- 25 Tournoi inter associations de Hockey en salle organisé par le Judo Club au gymnase du SIVU.
- 25 Concert, Vincent Eckert à La Saline.
- 11-26 Exposition du Musée du pétrole à La Saline.

MARS

- 2-4 Exposition « Gouttes en couleur » à La Saline.
- 4 Concert de printemps de l'Ensemble Vocal de Soultz-sous-Forêts à 16 à La Saline.
- 6 Ciné Loisirs à La Saline.
- 10 Boulettes de viande, section jeune F.C.S.K., à midi au Club House de Soultz-sous-Forêts.



Théâtre musical, « Gourmandises » à La Saline.



Conférence, « Paysage lieu de sens commun / Lieux en bouleversement » à La Saline.

- 14 Marché trimestriel – Rue des Barons de Fleckenstein.
- 24 Bourse aux vêtements à La Saline.
- 13-31 Exposition du Parc des Vosges du Nord à La Saline.
- 17-18 Théâtre alsacien organisé par la troupe théâtrale de la paroisse catholique de Soultz-sous-Forêts à La Saline.
- 18 Journée en faveur des personnes handicapées, organisée par l'Amicale Cyclotouriste de Soultz-sous-Forêts à la salle des fêtes de Schoenenbourg.
- 22



Théâtre, « Les langues paternelles » au Relais Culturel de Wissembourg.

- 23-24 Théâtre alsacien organisé par la troupe théâtrale de la paroisse catholique de Soultz-sous-Forêts à La Saline.
- 25 Participation de l'Ensemble Vocal de Soultz-sous-Forêts au concert organisé par l'association "Passerelle Alsace-Moldavie" à 16h en l'église St. Joseph de Haguenau, avec l'ensemble musical Harzwuet.
- 27 Connaissance du monde, « Marquises et Australes » à La Saline.
- 29 Ciné regards, « L'Etrangère » à La Saline.
- 30-31 Théâtre alsacien à La Saline.

AVRIL

- 1 Théâtre alsacien organisé par la troupe théâtrale de la paroisse catholique de Soultz-sous-Forêts à La Saline.
- 1 Exposition du Parc des Vosges du Nord à La Saline.
- 1 Courses Natures organisées par Les coureurs de la Saline.
- 10 Kurztheater à La Saline.
- 11 Maastub un Witz à La Saline.
- 12 Chantons en alsacien, Serge Rieger et Salade mixte à La Saline.
- 13 Impro'Glio, Match d'improvisation en alsacien à La Saline.
- 14 Spectacle musical, « Un des sens/ Un die sin's » à La Saline.
- 14-15 Participation de l'Ensemble Vocal de Soultz-sous-Forêts au concert organisé par l'ASCA (Association des Sociétés Chorales d'Alsace) à Schweighouse.
- 15 Chanter le printemps à La Saline.
- 15 Exposition : « Tout'Art » à La Saline.
- 17 Connaissance du monde, « L'Ouest américain » à La Saline.
- 21 Loto-Bingo organisé par le F.C.S.K à Kutzenhausen
- 24 Ciné Loisirs à La Saline.
- 28



Concert, Jewli à La Saline.

MAI

- 1 Maikür, avec la traditionnelle soupe de pois à l'arrivée, organisée par le Club Vosgien.
- 8 Fête du Sport et des Associations organisée par l'OMACSL au Bruehl.
- 10 Ciné regards, « Les neiges du Kilimandjaro » à La Saline.
- 12 Spectacle lyrique, « Terre de rêves – Chemins d'enfance » à La Saline.

- 13 Fête de la paroisse protestante.
- 15 Conférence : « Promenade dans l'univers invisible » à La Saline.
- 18 Course solidarité dans la cour de l'école élémentaire (avec les élèves des 2 écoles).
- 19 Concert, To Thème à La Saline.
- 20 Vide-greniers organisé par le Tennis de Table au Bruehl.
- 22 Ciné Loisirs à La Saline.
- 25 Remise des prix lecture par le Collège de l'Outre-Forêt à La Saline.
- 26 Concert, D'Wyn Mugge à La Saline
- 31



« La terre est un bateau », séances scolaires à La Saline.

JUIN

- 1 Concours de Pétanque ouvert à tous à 19h au Bruehl.
- 3 Fête de la moto organisée par les Free Riders.
- 6 Marché trimestriel – Rue des Barons de Fleckenstein.
- 7



« Cocoricocotte », séances scolaires à La Saline.



- 9 22^{èmes} Courses Populaires organisées par l'OMACSL à La Saline et au Bruehl.
- 12 Ciné Loisirs à La Saline.
- 16 Concert de l'école de musique à La Saline.
- 21 Fête de la musique
- 15 Fête du collège de l'Outre-Forêt.
- 23 40^{ème} Anniversaire du club de Tennis de Table de Soultz-sous-Forêts au Bruehl.
- 16 Fête de fin d'année du Judo Club au Bruehl.
- 27 Rencontre des aînés ruraux du Bas-Rhin organisée par le club des aînés de Soultz-sous-Forêts à La Saline
- 29 Concours de Pétanque ouvert à tous à 19h au Bruehl.
- 29 Concert de fin d'année de l'école élémentaire à La Saline + Exposition des oeuvres artistiques des élèves.
- 30 Concert de l'école de musique de Soultz-sous-Forêts à La Saline.

JUILLET

- 13 Festivités de la Fête Nationale du 14 Juillet au Bruehl.
- 21-22



Tournoi de football inter quartiers organisé par le F.C.S.K.

AOÛT

- 12 28^{ème} Grand Prix de Soultz-sous-Forêts, organisé par le Vélo Club Nord Alsace.
- 25-26-27 Kirwe à la place du Général De Gaulle et à La Saline.
- 27 Kirwemonda organisé par la société de quilles « La boule d'or ».

SEPTEMBRE

- 1 Marche d'orientation organisée par le Club Vosgien, étape du championnat régional avec trois niveaux de difficultés, autour du Soultzrerkopf.
- 7 Concours de Pétanque ouvert à tous à 19h au Bruehl.
- 9 31^{ème} Randonnée Cyclo de l'Outre-Forêt (vélo route et VTT), organisée par l'Amicale
- 9 10^{ème} vide-greniers et marché du terroir organisé par l'Association de défense et de promotion de la ligne ferroviaire Haguenau-Wissembourg et le Moto Club Free Riders de Soultz-sous-Forêts.
- 12 Marché trimestriel – Rue des Barons de Fleckenstein.
- 15 Présentation de la saison culturelle à La Saline.
- 22 Soirée au profit de la Croix-Rouge à La Saline.

OCTOBRE

- 5 Concours de Pétanque ouvert à tous à 19h au Bruehl.
- 7 Fête paroissiale de la paroisse de Hohwiller à Reimerswiller.
- 13 Soirée dansante « Les 40 dernières Années en Chansons » organisée par la troupe Pêl Mêl à La Saline.
- 13 Journée Kesselfleisch et Estomac de Porc farci organisée par le F.C.S.K au Clubhouse de Soultz-sous-Forêts.
- 18 Ciné Regards à La Saline.
- 19 « Eclats de vie » à La Saline.
- 27



12^{ème} LOTO organisé par le Tennis de table à La Saline.

NOVEMBRE

- 10 « Elle e(s)t lui » à La Saline.
- 10 Défilé de la St Martin avec les enfants de l'école maternelle.
- 11 Cérémonie commémorative de l'Armistice de 1918 au monument aux morts.
- 15-16 « Andromaque » à La Saline.
- 17 Téléthon des pompiers organisé par l'association « Ligne de Vie ».

DÉCEMBRE

- 1 Exposition avicole à la Maison des Associations de Soultz-sous-Forêts.
- 5 Marché trimestriel – Rue des Barons de Fleckenstein.
- 11 Concert de Noël de l'école de musique et de l'Harmonie Concordia à l'église catholique de Soultz-sous-Forêts.
- 26-27 Tournoi de Football en salle organisé par le Handball Club de Soultz-sous-Forêts / Kutzenhausen au gymnase du SIVU.

Soultz-sous-Forêts

Naissances

Mathias RIVET	28 novembre 2010	Nathan GUÉPRATTE	24 juin 2011
Célestine DUBUISSON	10 décembre 2010	Justine KOLB	29 juin 2011
Eva BLETTERER	21 janvier 2011	Cassy HOCQ	30 juin 2011
Charlotte WEBER	28 janvier 2011	Louane MARTZ	2 juillet 2011
Tahia KREISS	30 janvier 2011	Lilou HUSS	9 juillet 2011
David HAESEN	2 février 2011	Mattéo KLINGLER	15 juillet 2011
Nathan LE GALL	12 février 2011	Inès CORDIER	17 juillet 2011
Ella GUTLE - - AUVRAY	21 février 2011	Tom MEYER	29 juillet 2011
Lohan KORNMANN	1er mars 2011	Méline ZIEGLER	4 août 2011
Julien BARDOL	23 mars 2011	Philippe LITT	5 août 2011
Gaspard SCHNEIDER	23 mars 2011	Albane HENRY	10 août 2011
Maud DANGLER	8 avril 2011	Simon SALIB	22 août 2011
Mélinda ERHOLD	17 avril 2011	Farhan GIRARD	23 septembre 2011
Séréna GARCIA	17 avril 2011	Emma GUILLEMAIN	2 octobre 2011
Kylie ANDRES	17 mai 2011	Maël KINDELBERGER	12 octobre 2011
Alexy URBAN	19 mai 2011	Emilie ROUX	13 octobre 2011
Jade CHARNEAU - - SCHALK	23 mai 2011	Elisa NICLAS	18 octobre 2011
Loane KINDELBERGER	9 juin 2011	Tays GANTNER	19 octobre 2011
Tiaro CAPRON	20 juin 2011		

Mariages

Guillaume BINNENDIJK/Virginie HOFFLER	18 décembre 2010	Michaël JUNG/Natacha LEONACHE	23 juillet 2011
Jean-Marie FLICK/Tania ESCH	12 mars 2011	Hervé STADTLER/Pauline KEMPF	13 août 2011
Romain GRUSSEMER/Angélique SCHMITT	7 mai 2011	Christophe LABOUREL/Karine MAILLARD	26 août 2011
Marcio DE MORAES MARIM/Joana TREGER	18 juin 2011	Marc GUTLE/Laetitia AUVRAY	27 août 2011
Hadrien HAHN/Stéphanie KLEIN	16 juillet 2011	Georges NUSSBAUM/Marie BUHOREE	29 octobre 2011

Décès

François SCHWEITZER	27 novembre 2010	Rémy SCHILTZ	29 avril 2011
Marthe HOLLAENDER-USSELMANN	17 décembre 2010	Marie DIEBOLT-HELPER	1er juin 2011
Colette SCHALLER	24 décembre 2010	Marguerite RINKERT-CLAUSS	4 juin 2011
Henri GRAFF	1er janvier 2011	Madeleine KREISS-MEYER	17 juin 2011
Antoine USSELMANN	9 janvier 2011	Charles LUX	24 juin 2011
Georges BECK	18 février 2011	Inge LEIDIG-RANFT	30 juin 2011
Marguerite STURM/SCHNEIDER	6 mars 2011	Lina STURM-NEUHART	17 juillet 2011
Frédéric SPIELMANN	7 mars 2011	Charles ESCHBACH	10 septembre 2011
Alfred WALTZ	22 mars 2011	Georges CLAUSS	16 septembre 2011
François LE GALL	14 avril 2011	Alfred JUD	8 novembre 2011
Gaby KRAEMER-BECK	17 avril 2011		

Hohwiller

Naissances

Marianne BISSERIE	25 novembre 2010	Elena LITOLFF	16 janvier 2011
Nolan BILDSTEIN	2 décembre 2010	Mathis CLAUSS PELTIER	24 mars 2011

Mariages

Cédric ROTT/Allison PAPON DE LAMEIGNE	1er juillet 2011	Laurent MEYER/Fabienne DUBS	20 août 2011
Christophe KOCHER/Séverine MORREEL	13 août 2011		

Décès

Louise DIELMANN-MAURER	14 décembre 2010	Alice GRESS-SCHULTZ	30 avril 2011
André Victor KOPP	25 février 2011		

expression des élus

La nécessité d'un plan local de l'habitat

La volonté affichée de la municipalité de porter la population de la commune de 3.000 à 4.000 habitants à l'horizon 2030 a soulevé pas mal d'interrogations et de débats. Et pourtant cette augmentation n'a rien d'extraordinaire. Elle est même légèrement inférieure, en pourcentage, à celle constatée ces 20 dernières années. En effet si la population de Soultz-sous-Forêts a peu progressé, voire régressé entre 1975 et 1990, Hohwiller inclus, le rythme de croissance annuel est, depuis, beaucoup plus important et ceci de manière quasi constante.

Par contre, ce qui change fondamentalement, ce sont les prescriptions du schéma de cohérence territoriale de l'Alsace du Nord - SCOTAN - qui vont accompagner cette augmentation dans les prochaines années. Densification de l'habitat, augmentation du logement locatif, respect d'un taux minimum de logements aidés, le cadre est clairement défini. Et il sera de plus en plus contraignant au fur et à mesure de l'application de la loi Grenelle 2.

Pour mettre en œuvre ces nouvelles orientations, la simple application des règles d'urbanisme d'un POS ou d'un PLU ne suffit plus. Le débat peut difficilement se faire au coup par coup, avec toutes les subjectivités possibles, comme le montre un dossier actuellement en discussion.

Le débat doit avoir lieu en amont, en toute transparence. Il est donc indispensable, dès que le PLU sera approuvé, d'aborder l'élaboration d'un plan local de l'habitat - PLH -, au niveau intercommunal. Il s'agira, notamment, d'organiser la mixité sociale et la répartition entre logement propriétaire et logement locatif, privé ou aidé, entre les différentes communes et entre les différentes zones à l'intérieur de chacune des communes.

Restant à votre écoute, l'équipe Energies Nouvelles vous souhaite, à toutes et à tous, de bonnes fêtes de fin d'année et une heureuse année 2012.

Denise EHRHARD, Céline GEFFROY, Lucienne HAAS, Eric HUBERT, Pierre MAMMOSSER, Thomas RUBY, Marie José SCHALLER, Christophe SCHIMPF, Jean-Michel STEPHAN, Dominique STOHR

Trop, c'est trop !

S'il est vrai que la critique est aisée, nous l'avons faite jusqu'à présent avec correction. D'autres, avant nous ne s'en sont pas privés, loin de là... (Grain de Sel). Ne tombons pas dans ce travers. On peut nous reprocher des votes à l'unanimité : il faut reconnaître que l'unanimité, c'est aussi avaler des couleuvres pour faire avancer la chose publique. On espère être constructif et ne pas servir d'obstacle à la chose publique. De plus, les idées n'étant pas neuves, pourquoi retourner sa veste pour le plaisir de dire non ?

Mais la marmite commence à bouillir, le budget aussi. La maison des services devient un gouffre financier. Ne parlons pas de l'inesthétique et du danger des escaliers en biais qui dénaturent le charme du porche de notre ancien « Hôtel de Ville ». Les avenants avancent d'ailleurs plus vite que les travaux. La maison Herrscher, achetée lors du mandat précédent, tient debout pour l'instant par miracle. L'architecte aurait dû se rendre compte de l'état de la bâtisse avant le démarrage des travaux.

Les travaux, parlons-en : ceux de la rue Frohnacker ne sont pas encore réceptionnés, ou à peine, que, déjà, on envisage d'autres rue des Barons de Fleckenstein. Changer le square devant la maison des associations en parking sans une réflexion saine est une hérésie : le séquoia en a déjà les boules ! Ni les commerces, ni les écoles n'en profiteront. Les espaces verts ont toujours embelli une ville. Un parking près de l'école élémentaire désengorgerait la Rue Muntz et la rue des Barons de Fleckenstein lors de la sortie des écoles. Les parkings deviennent une idée fixe, même à Hohwiller. D'ailleurs Soultz est une des rares localités de cette taille à payer en location des places de parking à un particulier. Se cacher derrière des études au prix astronomique est chose facile.

Revenons à une logique simple : un sou est un sou, il sort de la poche du contribuable. On pourrait continuer nos litanies : le complexe sportif : un rêve pharaonique ; un nouveau centre commercial : une douce illusion. Encore quelques projets qui stagnent : le Sonnenhof, la maison de retraite, l'hôtel-restaurant et le périscolaire. Le mot d'ordre est « densifier » : 28 logements sur 30 ares à côté de la gendarmerie. Qui dit mieux ? Bientôt : Soultz-sous-les-tours. Pourtant faisons en sorte qu'il fasse toujours bon vivre à Soultz-sous-Forêts - Hohwiller et osons dire haut et fort : Joyeux Noël et Bonne Année à toutes et à tous !

Alfred SCHMITT - Jean-Paul BOISSARIE - Christian KLIPFEL
Claude LINDER - Jean-Laurent VONAU - Christian WAGNER

TRADI'SONS DE NOËL

Le mystère du train de Noël

Soultz-sous-Forêts

Du 25 novembre au 18 décembre 2011



THÉÂTRE "LE RAIL MANQUANT"

DIMANCHE 4, 11 ET 18 DÉCEMBRE - 17H - LA SALINE

CONTES POUR ENFANTS

10/12 - «L'ANNIVERSAIRE DU BONHOMME DE PAIN D'ÉPICES» - 15H - MÉDIATHÈQUE

17/12 - «LE PETIT TRAIN DE NOËL» - 15H - MÉDIATHÈQUE

CINÉMA "LE PÔLE EXPRESS"

SAMEDI 3 DÉCEMBRE - 17H - LA SALINE

NOËL EN MUSIQUE

27/11 - CHANTER NOËL À SOULTZ-SOUS-FORÊTS - 17H - LA SALINE

4/12 - CHOEUR DE L'INSPECTION DE WISSEMBOURG - 15H30 - ÉGLISE PROTESTANTE

11/12 - ÉCOLE DE MUSIQUE DE SOULTZ-SOUS-FORÊTS - 15H - ÉGLISE CATHOLIQUE

18/12 - 15H - ÉGLISE PROTESTANTE

ATELIERS ET ANIMATIONS POUR ADULTES ET ENFANTS

ALLUMAGE DES BOUGIES DE L'AVENT

MARCHÉ DE NOËL

OUVERTURE DES CASES DU CALENDRIER DE L'AVENT

PROMENADES EN CALÈCHES

ATELIERS CHANTER NOËL À SOULTZ-SOUS-FORÊTS

EXPOSITION D'ARTISTES



Renseignements : 03 88 80 47 25

Programme complet sur : www.la-saline.com

LA SALINE

OFFICE DE TOURISME
DU SOULTZERLAND



Soultz Actualités - n° 8 - Bulletin d'information des communes Soultz-sous-Forêts - Hohwiller - Mairie - rue des Barons du Fleckenstein - 67250 Soultz-sous-Forêts Tél. : 03 88 80 40 42
Directeur de publication : M. Le Maire, Pierre MAMMOSSER - Tél. : 06 07 52 25 87 - Imprimerie Modern Graphic à Soufflenheim - Sauf erreur typographique - Imprimé à 1600 ex. - Décembre 2011
Affiche réalisée par la ville de Soultz-sous-Forêts.